

Утверждено
Распоряжением Министерства
имущественных отношений Московской
области
от «21» декабря 2017 года №13ВР-1906

**Административный регламент предоставления государственной услуги
«Предварительное согласование предоставления земельных участков,
государственная собственность на которые не разграничена»**

Список разделов

ТЕРМИНЫ И ОПРЕДЕЛЕНИЯ	4
I. ОБЩИЕ ПОЛОЖЕНИЯ	4
1. Предмет регулирования Административного регламента.....	4
2. Лица, имеющие право на получение Государственной услуги	5
3. Требования к порядку информирования о порядке предоставления Государственной услуги	6
II. СТАНДАРТ ПРЕДОСТАВЛЕНИЯ ГОСУДАРСТВЕННОЙ УСЛУГИ	6
4. Наименование Государственной услуги	6
5. Органы и организации, участвующие в предоставлении Государственной услуги	6
6. Основания для обращения и результаты предоставления Государственной услуги.....	7
7. Срок регистрации заявления	10
8. Срок предоставления Государственной услуги	10
9. Правовые основания предоставления Государственной услуги	11
10. Исчерпывающий перечень документов, необходимых для предоставления Государственной услуги	12
11. Исчерпывающий перечень документов, необходимых для предоставления Государственной услуги, которые находятся в распоряжении Органов власти, Органов местного самоуправления или Организаций.....	13
12. Исчерпывающий перечень оснований для отказа в приеме и регистрации документов, необходимых для предоставления Государственной услуги	14
13. Исчерпывающий перечень оснований для отказа в предоставлении Государственной услуги	15
14. Порядок, размер и основания взимания государственной пошлины или иной платы, взимаемой за предоставление Государственной услуги.....	19
15. Перечень услуг, необходимых и обязательных для предоставления Государственной услуги, в том числе порядок, размер и основания взимания платы за предоставление таких услуг	20
16. Способы предоставления Заявителем документов, необходимых для получения Государственной услуги	20
17. Способы получения Заявителем результатов предоставления Государственной услуги	22
18. Максимальный срок ожидания в очереди	23
19. Требования к помещениям, в которых предоставляется Государственная услуга	23
20. Показатели доступности и качества Государственной услуги	23
21. Требования к организации предоставления Государственной услуги в электронной форме	23
22. Требования к организации предоставления Государственной услуги в МФЦ.....	23
III. СОСТАВ, ПОСЛЕДОВАТЕЛЬНОСТЬ И СРОКИ ВЫПОЛНЕНИЯ АДМИНИСТРАТИВНЫХ ПРОЦЕДУР, ТРЕБОВАНИЯ К ПОРЯДКУ ИХ ВЫПОЛНЕНИЯ	25
23. Состав, последовательность и сроки выполнения административных процедур при предоставлении Государственной услуги.....	25

IV. ПОРЯДОК И ФОРМЫ КОНТРОЛЯ ЗА ИСПОЛНЕНИЕМ АДМИНИСТРАТИВНОГО РЕГЛАМЕНТА	25
24. Порядок осуществления контроля за соблюдением и исполнением должностными лицами, муниципальными служащими и специалистами Администрации положений Административного регламента и иных нормативных правовых актов, устанавливающих требования к предоставлению Государственной услуги, а также принятием ими решений	25
25. Порядок и периодичность осуществления Текущего контроля полноты и качества предоставления Государственной услуги и Контроля за соблюдением порядка предоставления Государственной услуги	26
27. Положения, характеризующие требования к порядку и формам контроля за предоставлением Государственной услуги, в том числе со стороны граждан, их объединений и организаций	28
V. ДОСУДЕБНЫЙ (ВНЕСУДЕБНЫЙ) ПОРЯДОК ОБЖАЛОВАНИЯ РЕШЕНИЙ И ДЕЙСТВИЙ (БЕЗДЕЙСТВИЯ) ДОЛЖНОСТНЫХ ЛИЦ, МУНИЦИПАЛЬНЫХ СЛУЖАЩИХ И СПЕЦИАЛИСТОВ АДМИНИСТРАЦИИ, А ТАКЖЕ СПЕЦИАЛИСТОВ МФЦ, УЧАСТВУЮЩИХ В ПРЕДОСТАВЛЕНИИ ГОСУДАРСТВЕННОЙ УСЛУГИ.....	29
28. Досудебный (внесудебный) порядок обжалования решений и действий (бездействия) должностных лиц, муниципальных служащих и специалистов Администрации, а также специалистов МФЦ, участвующих в предоставлении Государственной услуги	29
VI. ПРАВИЛА ОБРАБОТКИ ПЕРСОНАЛЬНЫХ ДАННЫХ ПРИ ПРЕДОСТАВЛЕНИИ ГОСУДАРСТВЕННОЙ УСЛУГИ	33
29. Правила обработки персональных данных при предоставлении Государственной услуги	33
ПРИЛОЖЕНИЕ 1.....	36
Термины и определения.....	36
ПРИЛОЖЕНИЕ 2.....	38
Категории лиц, имеющих право на получение Государственной услуги	38
ПРИЛОЖЕНИЕ 3.....	69
Справочная информация о месте нахождения, графике работы, контактных телефонах, адресах электронной почты Администрации и организаций, участвующих в предоставлении и информировании о порядке предоставления Государственной услуги	69
ПРИЛОЖЕНИЕ 4.....	70
Порядок получения заинтересованными лицами информации по вопросам предоставления Государственной услуги, сведений о ходе предоставления Государственной услуги, порядке, форме и месте размещения информации о порядке предоставления Государственной услуги	70
ПРИЛОЖЕНИЕ 5.....	72
Перечень оснований для предварительного согласования предоставления земельного участка, находящихся в муниципальной собственности, либо государственная собственность на которые не разграничена.....	72
ПРИЛОЖЕНИЕ 6.....	81
Форма постановления Администрации о предварительном согласовании предоставления земельного участка.....	81
ПРИЛОЖЕНИЕ 7.....	84
Форма решения об отказе в предоставлении Государственной услуги	84
ПРИЛОЖЕНИЕ 8.....	89
Форма согласия Заявителя на предоставление в аренду земельного участка.....	89

ПРИЛОЖЕНИЕ 9	90
Список нормативных актов, в соответствии с которыми осуществляется предоставление Государственной услуги	90
ПРИЛОЖЕНИЕ 10	92
Форма заявления о предоставлении Государственной услуги	92
ПРИЛОЖЕНИЕ 11	94
Описание документов, необходимых для предоставления Государственной услуги.....	94
ПРИЛОЖЕНИЕ 12	131
Форма решения об отказе в приеме документов необходимых для предоставления Государственной услуги	131
ПРИЛОЖЕНИЕ 13	133
Требования к помещениям, в которых предоставляется Государственная услуга	133
ПРИЛОЖЕНИЕ 14	134
Показатели доступности и качества Государственной услуги	134
ПРИЛОЖЕНИЕ 15	135
ПРИЛОЖЕНИЕ 16	137
Перечень и содержание административных действий, составляющих административные процедуры	137
ПРИЛОЖЕНИЕ 17	161
Блок-схема предоставления Государственной услуги	161
ПРИЛОЖЕНИЕ 18	162
Сообщение заявителя (заявителей), содержащее перечень всех зданий, сооружений, расположенных на испрашиваемом земельном участке.....	162

Термины и определения

Термины и определения, используемые в настоящем административном регламенте предоставления государственной услуги «Предварительное согласование предоставления земельных участков, государственная собственность на которые не разграничена» (далее – Административный регламент), указаны в Приложении 1 к настоящему Административному регламенту.

I. Общие положения

1. Предмет регулирования Административного регламента

1.1. Административный регламент устанавливает стандарт предоставления государственной услуги «Предварительное согласование предоставления земельных участков, государственная собственность на которые не разграничена» (далее – Государственная услуга), состав, последовательность и сроки выполнения административных процедур по предоставлению Государственной услуги, требования к порядку их выполнения, в том числе особенности выполнения административных процедур в электронной форме, а также особенности выполнения административных процедур в многофункциональных центрах предоставления государственных и муниципальных услуг в Московской области, формы контроля за исполнением Административного регламента, досудебный (внесудебный) порядок обжалования решений и действий (бездействия) лиц Администрации (муниципального района или городского округа Московской области) (далее – Администрация), должностных лиц Администрации, уполномоченных сотрудников МФЦ.

Действие настоящего Административного регламента распространяется на случаи, когда земельный участок не сформирован, либо сведения о нем внесены в Единый государственный реестр недвижимости (далее – ЕГРН) без определения границ земельного участка.

1.2. На этапе предварительного согласования предоставления земельного участка определяется возможность предоставления земельного участка без проведения торгов, а также вид права (собственность, аренда, постоянное (бессрочное) пользование, безвозмездное пользование), на котором участок будет предоставлен, если предварительное согласование предоставления земельного участка оформлено в виде постановления Администрации, то после внесения сведений о земельном участке в ЕГРН, дополнительных постановлений Администрации о предоставлении этого участка не требуется.

Постановление Администрации о предварительном согласовании предоставления действует в течение двух лет с момента издания.

Постановление Администрации о предварительном согласовании предоставления земельного участка является основанием для внесения сведений о земельном участке в ЕГРН.

После внесения сведений о земельном участке в ЕГРН для завершения процедуры предоставления земельного участка и заключения соответствующего договора (кроме случаев предоставления земельного участка в постоянное (бессрочное) пользование и собственность бесплатно) необходимо повторно подать

документы через МФЦ или Региональный портал государственных или муниципальных услуг Московской области (далее - РПГУ) на предоставление одной из Государственных услуг: «Предоставление земельных участков, находящихся в муниципальной собственности или государственная собственность на которые не разграничена, в аренду без проведения торгов, в собственность за плату без проведения торгов», «Предоставление земельных участков, находящихся в муниципальной собственности или государственная собственность на которые не разграничена, в безвозмездное пользование», «Предоставление земельных участков, находящихся в муниципальной собственности, или государственная собственность на которые не разграничена, в собственность бесплатно», затем при получении соответствующего договора или постановления о предоставлении земельного участка, необходимо подать документы через МФЦ на государственную регистрацию прав в Управление Федеральной службы государственной регистрации, кадастра и картографии по Московской области.

1.3. Действие настоящего Административного регламента так же распространяется на случаи предварительного согласования предоставления земельных участков из земель муниципальной собственности.

2. Лица, имеющие право на получение Государственной услуги

2.1. Лицами, имеющими право на получение Государственной услуги, являются: физические лица, юридические лица, индивидуальные предприниматели (далее – Заявитель).

2.2. Категории лиц, имеющих право на получение Государственной услуги:

2.2.1. Член некоммерческой организации, созданной гражданами, которой предоставлен земельный участок для садоводства, огородничества, дачного хозяйства;

2.2.2. Собственник здания, сооружения либо помещения в здании, сооружении;

2.2.3. Гражданин, подавший заявление о предварительном согласовании предоставления земельного участка или о предоставлении земельного участка для индивидуального жилищного строительства, ведения личного подсобного хозяйства в границах населенного пункта, садоводства, дачного хозяйства;

2.2.4. Религиозная организация, имеющая в собственности здания или сооружения религиозного, или благотворительного назначения;

2.2.5. Граждане, имеющие трех и более детей;

2.2.6. Собственник здания, сооружения, помещений в них и (или) лицо, которому эти объекты недвижимости предоставлены на праве хозяйственного ведения или в случаях, предусмотренных статьей 39.20 Земельного кодекса, на праве оперативного управления;

2.3. Полный перечень категорий лиц, имеющих право на получение Государственной услуги приведен в Приложении 2 настоящего Административного регламента.

2.4. Интересы лиц, указанных в пункте 2.1 настоящего Административного регламента (далее – Заявитель), могут представлять иные лица, действующие в интересах Заявителя на основании документа, удостоверяющего его полномочия,

либо в соответствии с законодательством (законные представители) (далее – представитель Заявителя).

3. Требования к порядку информирования о порядке предоставления Государственной услуги

3.1. Информация о месте нахождения, графике работы, контактных телефонах, адресах официальных сайтов в сети Интернет Администрации и организаций, участвующих в предоставлении и информировании о порядке предоставления Государственной услуги приведены в Приложении 3 настоящего Административного регламента.

3.2. Порядок получения заинтересованными лицами информации по вопросам предоставления Государственной услуги, сведений о ходе предоставления Государственной услуги, порядке, форме и месте размещения информации о порядке предоставления Государственной услуги приведены в Приложении 4 настоящего Административного регламента.

II. Стандарт предоставления Государственной услуги

4. Наименование Государственной услуги

4.1. Государственная услуга «Предварительное согласование предоставления земельных участков, государственная собственность на которые не разграничена».

5. Органы и организации, участвующие в предоставлении Государственной услуги

5.1. Органом, ответственным за предоставление Государственной услуги, является Администрация. Заявитель обращается за предоставлением Государственной услуги в Администрацию городского округа или муниципального района, на территории которого расположен земельный участок, посредством МФЦ, РПГУ или почтовой связи.

5.1.1. Министерство имущественных отношений Московской области (далее - Минмособлимущество) несет ответственность за предоставление Государственной услуги в части согласования проектов решений на заседании Межведомственной комиссии по вопросам земельно-имущественных отношений в Московской области (далее – МВК).

5.2. Администрация обеспечивает предоставление Государственной услуги на базе МФЦ и регионального портала государственных и муниципальных услуг Московской области (далее – РПГУ). Перечень МФЦ указан в Приложении 3 к настоящему Административному регламенту.

5.3. Порядок обеспечения личного приема Заявителей устанавливается организационно-распорядительным документом Администрации.

5.3. Администрация и МФЦ не вправе требовать от Заявителя (представителя Заявителя) осуществления действий, в том числе согласований, необходимых для получения Государственной услуги и связанных с обращением в иные государственные органы или органы местного самоуправления, организации, за исключением получения услуг, включенных в утвержденный постановлением Правительства Московской области от 01.04.2015 №186/12 перечень услуг, которые

являются необходимыми и обязательными для предоставления государственных услуг.

5.4. В целях предоставления Государственной услуги Администрация взаимодействует с:

5.4.1. Управлением Федеральной службы государственной регистрации, кадастра и картографии по Московской области для получения сведений о земельном и/или расположенном на земельном участке объекте из Единого государственного реестра недвижимости;

5.4.2. Управлением Федеральной налоговой службы России для получения сведений из Единого государственного реестра юридических лиц и Единого государственного реестра индивидуальных предпринимателей;

5.4.3. Главным управлением архитектуры и градостроительства Московской области для получения сведений об оборотоспособности земельного участка.

6. Основания для обращения и результаты предоставления Государственной услуги

6.1. Заявитель (представитель Заявителя) обращается в Администрацию посредством РПГУ, МФЦ или почтовой связи за получением Государственной услуги в следующих случаях:

6.1.1. Для последующего предоставления земельного участка в аренду без проведения торгов:

–Если испрашиваемый земельный участок предоставляется в соответствии с Федеральным законом от 24 июля 2008 года № 161-ФЗ «О содействии развитию жилищного строительства»;

–Если на испрашиваемом земельном участке расположены объекты незавершенного строительства, однократно для завершения их строительства собственникам объектов незавершенного строительства;

–Если на испрашиваемом земельном участке расположены объекты незавершенного строительства, однократно для завершения их строительства собственникам объектов незавершенного строительства;

–Если испрашиваемый земельный участок предоставляется для выполнения международных обязательств Российской Федерации, а также с юридическими лицами для размещения объектов, предназначенных для обеспечения электро-, тепло-, газо- и водоснабжения, водоотведения, связи, нефтепроводов, объектов федерального, регионального или местного значения;

6.1.2. Для последующего предоставления земельного участка на праве постоянного (бессрочного) пользования:

–Если испрашиваемый земельный участок предоставляется органам государственной власти и органам местного самоуправления;

–Если испрашиваемый земельный участок предоставляется государственным и муниципальным учреждениям (бюджетным, казенным, автономным);

–Если испрашиваемый земельный участок предоставляется казенным предприятиям;

–Если испрашиваемый земельный участок предоставляется центрам исторического наследия президентов Российской Федерации, прекративших исполнение своих полномочий.

6.1.3. Для последующего предоставления земельного участка на праве безвозмездного пользования:

–Если участок предоставляется в виде служебных наделов специалистам организаций в случаях, указанных в пункте 2 статьи 24 Земельного кодекса Российской Федерации, на срок трудового договора, заключенного между специалистом и организацией;

–Если земельный участок предоставляется лицам, с которыми в соответствии с Федеральным законом от 5 апреля 2013 года № 44-ФЗ «О контрактной системе в сфере закупок товаров, работ, услуг для обеспечения государственных и муниципальных нужд» заключен государственный или муниципальный контракт;

–Если земельный участок предоставляется некоммерческим организациям, созданным гражданами, для ведения огородничества или садоводства на срок не более чем пять лет.

6.1.4. Для последующего предоставления земельного участка в собственность за плату без проведения торгов:

–Если испрашиваемый земельный участок, образован из земельного участка, предоставленного в аренду для комплексного освоения территории, лицу, с которым заключен договор о комплексном освоении территории.

–Если испрашиваемый земельный участок, образован из земельного участка, предоставленного по договору аренды или договору безвозмездного пользования в целях комплексного освоения территории, заключенных в соответствии с Федеральным законом от 24 июля 2008 года № 161-ФЗ «О содействии развитию жилищного строительства»;

–Если испрашиваемый земельный участок, образован из земельного участка, предоставленного некоммерческой организации, созданной гражданами, для комплексного освоения территории в целях индивидуального жилищного строительства (за исключением земельных участков, отнесенных к имуществу общего пользования), членам этой некоммерческой организации или, если это предусмотрено решением общего собрания членов этой некоммерческой организации, этой некоммерческой организации;

–Если испрашиваемый земельный участок, образован из земельного участка, предоставленного некоммерческой организации, созданной гражданами, для ведения садоводства, огородничества, дачного хозяйства (за исключением земельных участков, отнесенных к имуществу общего пользования), членам этой некоммерческой организации.

6.1.5. Для последующего предоставления земельного участка в собственность бесплатно:

–Если испрашиваемый земельный участок, образован в границах застроенной территории, в отношении которой заключен договор о ее развитии, предоставляется лицу, с которым заключен этот договор;

–Если испрашиваемый земельный участок предоставляется религиозной организации, имеющей в собственности здания или сооружения религиозного, или благотворительного назначения, расположенные на таком земельном участке;

–Если испрашиваемый земельный участок, образован в результате раздела земельного участка, предоставленного некоммерческой организации, созданной гражданами, для ведения садоводства, огородничества и относящегося к имуществу общего пользования, предоставляется данной некоммерческой организации или в случаях, предусмотренных федеральным законом, в общую собственность членов данной некоммерческой организации;

–Если испрашиваемый земельный участок предоставляется физическому лицу, собственнику жилого дома, право собственности на который возникло до 25.10.2001.

6.2. Полный перечень оснований для обращения за получением Государственной услуги приведен в Приложении 5 к настоящему Административному регламенту.

6.3. Способы подачи Заявления на предоставлении Государственной услуги приведены в пункте 16 настоящего Административного регламента.

6.4. Результат предоставления Государственной услуги является:

6.4.1. Постановление Администрации о предварительном согласовании предоставления земельного участка (далее – Постановление) (Приложение 6 к настоящему Административному регламенту) с приложением схемы расположения земельного участка, который предстоит образовать, либо границы которого предстоит уточнить. На схеме расположения делается отметка о том, к какому Постановлению схема является приложением, схема заверяется печатью Администрации.

6.4.2. Решение об отказе в предоставлении Государственной услуги (Приложение 7 к настоящему Административному регламенту).

6.5. Результат предоставления Государственной услуги, указанный в пункте 6.4.1. настоящего Административного регламента оформляется на бумажном носителе, подписывается уполномоченным должностным лицом Администрации, заверяется печатью и направляется в МФЦ для выдачи.

6.6. Результат предоставления Государственной услуги, указанный в пункте 6.4.2. настоящего Административного регламента, направляется в виде электронного документа, подписанного усиленной квалифицированной электронной подписью уполномоченного должностного лица Администрации, в личный кабинет Заявителя (представителя Заявителя) на РПГУ.

6.6.1 В случае необходимости Заявитель (представитель Заявителя) дополнительно может получить результат предоставления Государственной услуги, указанный в пункте 6.4.2. настоящего Административного регламента через МФЦ: в этом случае специалистом МФЦ распечатывается экземпляр электронного документа на бумажном носителе, заверяется подписью уполномоченного специалиста МФЦ и печатью МФЦ, выдается Заявителю (представителю Заявителя).

6.7. Факт предоставления Государственной услуги с приложением результата предоставления Государственной услуги фиксируется в Модуле оказания услуг ЕИС ОУ.

7. Срок регистрации заявления

7.1. Заявление, поданное через МФЦ, регистрируется в Администрации в первый рабочий день, следующий за днем подачи Заявления в МФЦ.

7.2. Заявление, поданное в электронной форме через РПГУ до 16:00 рабочего дня, регистрируется в Администрации в день его подачи. Заявление, поданное через РПГУ после 16:00 рабочего дня, либо в нерабочий день, регистрируется в Администрации на следующий рабочий день.

7.3. Заявление, поданное по почте, направляется специалистом Администрации для присвоения регистрационного номера в МФЦ не позднее первого рабочего дня, следующего за днем получения Заявления и документов по почте. Заявление, поданное по почте, регистрируется в Администрации в первый рабочий день, следующий за днем присвоения регистрационного номера в МФЦ.

8. Срок предоставления Государственной услуги

8.1. В случае если предварительное согласование предоставления земельного участка в аренду или в собственность за плату без проведения торгов осуществляется в порядке статьи 39.18 Земельного кодекса Российской Федерации, происходит опубликование извещения, Администрация размещает извещение о предстоящем предоставлении земельного участка на официальном сайте Администрации, в срок, не превышающий 22 дней.

8.1.1. Опубликование извещения происходит в случае предстоящего предоставления земельного участка:

- для индивидуального жилищного строительства;
- для ведения личного подсобного хозяйства в границах населенного пункта;
- садоводства;
- дачного хозяйства;

– по заявлениям граждан и крестьянских (фермерских) хозяйств для осуществления крестьянским (фермерским) хозяйством его деятельности.

8.2. В случае если схема расположения земельного участка, в соответствии с которой предстоит образовать земельный участок подлежит согласованию с Комитетом лесного хозяйства Московской области общий срок предоставления Государственной услуги, при условии уведомления заявителя, может быть продлен не более чем до 10 дней.

8.2.1. Согласование схемы расположения земельного участка с Комитетом лесного хозяйства Московской области осуществляется при образовании земельного участка из земель, находящихся в государственной собственности, за исключением следующих случаев:

- расположения в границах населенного пункта;
- расположения в границах территориальной зоны, которая не является территориальной зоной сельскохозяйственного использования, расположена за границами населенного пункта, разрешенное использование земельных участков в пределах которой не связано с использованием лесов и которая не является смежной с лесничеством, лесопарком;
- расположения в границах территориальной зоны, сведения о границах которой внесены в Единый государственный реестр недвижимости;

- расположения в границах поселения, городского округа, в которых отсутствуют лесничества, лесопарки;

- расположения в границах поселения, городского округа, в которых сведения о границах лесничеств, лесопарков внесены в Единый государственный реестр недвижимости.

8.3. В случае если площадь земельного участка составляет менее 1 гектара и/или вид разрешенного использования земельного участка не предусматривает размещение малоэтажной многоквартирной жилой застройки, блокированной жилой застройки, среднеэтажной жилой застройки (высотной застройки) независимо от площади земельного участка, то срок предоставления Государственной услуги составляет:

8.3.1. Не более 21 дня с даты регистрации Заявления в Администрации. Для случаев, не предусматривающих очного рассмотрения Заявления на МВК. При необходимости опубликования извещения о предстоящем предоставлении земельного участка, срок предоставления Государственной услуги составляет 43 дня.

8.3.3. Не более 28 дней, с даты регистрации Заявления в Администрации. Для случаев, предусматривающих очное рассмотрение на МВК и Градостроительном совете Московской области (далее – ГС). При необходимости опубликования извещения о предстоящем предоставлении земельного участка, срок предоставления Государственной услуги составляет 50 дней с даты регистрации Заявления в Администрации.

8.3.4. При наличии оснований для отказа в предоставлении Государственной услуги, указанных в пункте 13 настоящего Административного регламента, решение об отказе в предоставлении Государственной услуги принимается Администрацией в срок, не позднее 8 дней с даты регистрации Заявления в Администрации.

8.4. При наличии оснований для отказа в предоставлении земельного участка в собственность за плату, указанных в пункте 13.3. настоящего Административного регламента, но не препятствующих предоставлению этого земельного участка в аренду, срок предоставления Государственной услуги приостанавливается не более чем на 5 дней. В этом случае необходимо получение согласия Заявителя на предоставление в аренду этого земельного участка (с указанием срока аренды) по форме, указанной в Приложении 8 к настоящему Административному регламенту.

8.4.1.Срок приостановки исчисляется со дня, следующего за днем направления уведомления о необходимости представления согласия Заявителя на предоставление в аренду такого земельного участка в МФЦ, но не позднее 6 дня, со дня регистрации Заявления в Администрации.

8.4.2. Срок приостановки прекращается со дня представления Заявителем согласия Заявителя на предоставление в аренду такого земельного участка в МФЦ, либо по истечении 5 дней со дня, следующего за днем направления уведомления о необходимости представления согласия Заявителя на предоставление в аренду такого земельного участка.

9. Правовые основания предоставления Государственной услуги

9.1. Основным нормативным правовым актом, регулирующим предоставление Государственной услуги, является Земельный кодекс Российской Федерации, Закон Московской области от 29.11.2016 № 144/2016-ОЗ «О наделении органов местного самоуправления муниципальных образований Московской области отдельными

государственными полномочиями Московской области в области земельных отношений».

9.2. Список иных нормативных актов, в соответствии с которыми осуществляется предоставление Государственной услуги приведен в Приложении 9 настоящего Административного регламента.

10. Исчерпывающий перечень документов, необходимых для предоставления Государственной услуги

10.1. Для предоставления Государственной услуги Заявителем (представителем Заявителя) представляется:

10.1.1. Схема расположения земельного участка на кадастровом плане территории с указанием координат характерных точек границ территории, подготовленная кадастровым инженером, имеющим действующий квалификационный аттестат и являющийся членом саморегулируемой организации, приведена в Приложении 6 к настоящему Административному регламенту.

10.2. В случае обращения за получением Государственной услуги непосредственно самим Заявителем, дополнительно к документу, указанному в пункте 10.1.1. настоящего Административного регламента, представляются следующие обязательные документы:

10.2.1. Заявление, подписанное Заявителем (Приложение 10 к настоящему Административному регламенту).

10.2.2. Документ, удостоверяющий личность Заявителя.

10.3. При обращении за получением Государственной услуги представителя Заявителя, уполномоченного на подачу документов и получение результата предоставления Государственной услуги, дополнительно к документу, указанному в пункте 10.1.1. настоящего Административного регламента, представляются следующие обязательные документы:

10.3.1. Заявление, подписанное Заявителем.

10.3.2. Документ, удостоверяющий личность представителя Заявителя.

10.3.3. Документ, подтверждающий полномочия представителя Заявителя.

В случае, если Заявителем является физическое лицо, представитель Заявителя действует на основании нотариально заверенной доверенности (за исключением случаев обращения за предоставлением Государственной услуги законного представителя физического лица).

В случае, если Заявителем является юридическое лицо, представитель Заявителя может действовать как на основании нотариально заверенной доверенности, так и на основании доверенности, выданной Заявителем.

10.4. При обращении за получением Государственной услуги представителя Заявителя, уполномоченного на подписание Заявления и подачу документов, а также получение результата предоставления Государственной услуги, дополнительно к документу, указанному в пункте 10.1.1. настоящего Административного регламента, представляются следующие обязательные документы:

10.4.1. Заявление, подписанное представителем Заявителя.

10.4.2. Документ, удостоверяющий личность представителя Заявителя.

10.4.3. Документ, подтверждающий полномочия представителя Заявителя.

В случае, если Заявителем является физическое лицо, представитель Заявителя действует на основании нотариально заверенной доверенности (за исключением случаев обращения за предоставлением Государственной услуги законного представителя физического лица).

В случае, если Заявителем является юридическое лицо, представитель Заявителя может действовать как на основании нотариально заверенной доверенности, так и на основании доверенности, выданной Заявителем.

10.5. Документы, составленные на иностранном языке, подлежат переводу на русский язык. Верность перевода и подлинность подписи переводчика свидетельствуются в порядке, установленном законодательством Российской Федерации о нотариате.

10.6. Перечень документов, обязательных для представления Заявителем (представителем Заявителя) в зависимости от категории Заявителя, перечислены в Приложении 2 к настоящему Административному регламенту.

10.7. Описание документов приведено в Приложении 11 к настоящему Административному регламенту.

11. Исчерпывающий перечень документов, необходимых для предоставления Государственной услуги, которые находятся в распоряжении Органов власти, Органов местного самоуправления или Организаций

11.1. В зависимости от категории Заявителя, в обязательном порядке Администрацией запрашиваются следующие, необходимые для предоставления Государственной услуги документы:

11.1.1. В случае обращения за предоставлением Государственной услуги юридического лица запрашивается Выписка из Единого государственного реестра юридических лиц, содержащая сведения о Заявителе, из Федеральной налоговой службы России.

11.1.2. В случае обращения за предоставлением Государственной услуги индивидуального предпринимателя запрашивается Выписка из Единого государственного реестра индивидуальных предпринимателей, содержащая сведения о Заявителе, из Федеральной налоговой службы России.

11.1.3. Выписка из Единого государственного реестра недвижимости на земельный участок для определения правообладателя и кадастровой стоимости земельного участка из Управления Федеральной службы государственной регистрации, кадастра и картографии по Московской области.

11.1.4. Выписка из Единого государственного реестра недвижимости на объект недвижимости, расположенный на испрашиваемом земельном участке (либо уведомление об отсутствии объектов) из Управления Федеральной службы государственной регистрации, кадастра и картографии по Московской области.

11.1.5. Заключение Главного управления архитектуры и градостроительства Московской области о наличии или отсутствии ограничений оборотоспособности земельного участка.

11.2. Документы, указанные в пункте 11.1 могут быть представлены Заявителем (представителем Заявителя) по собственной инициативе. Непредставление Заявителем (представителем Заявителя) указанных документов не

является основанием для отказа Заявителю в предоставлении Государственной услуги.

11.3. Администрация и МФЦ не вправе требовать от Заявителя (представителя Заявителя) представления документов и информации, указанных в настоящем пункте.

11.4. Администрация и МФЦ не вправе требовать от Заявителя (представителя Заявителя) предоставления информации и осуществления действий, не предусмотренных Административным регламентом.

11.5. Перечень дополнительных документов, запрашиваемых в зависимости от категории Заявителя, перечислены в Приложении 2 Административного регламента.

11.6. Дополнительно специалистом Администрации осуществляется выезд на земельный участок, по итогам которого составляется Акт муниципального земельного контроля (осмотра земельного участка с фотофиксацией).

12. Исчерпывающий перечень оснований для отказа в приеме и регистрации документов, необходимых для предоставления Государственной услуги

12.1. Основаниями для отказа в приеме и регистрации документов, необходимых для предоставления Государственной услуги, являются:

12.1.1. Обращение за предоставлением Государственной услуги, не предоставляемой Администрацией.

12.1.2. Обращение за предоставлением Государственной услуги без предъявления документа, позволяющего установить личность лица, непосредственно подающего Заявление.

12.1.3. Документы содержат подчистки и исправления текста.

12.1.4. Документы имеют исправления, не заверенные в установленном законодательством порядке.

12.1.5. Документы содержат повреждения, наличие которых не позволяет однозначно истолковать их содержание.

12.1.6. Документы утратили силу на момент обращения за предоставлением Государственной услуги (документ, удостоверяющий личность, доверенность).

12.1.7. Некорректное заполнение обязательных полей в Заявлении, в случае обращения представителя Заявителя не уполномоченного на подписание Заявления.

12.1.8. Качество представленных документов не позволяет в полном объеме прочитать сведения, содержащиеся в документах.

12.1.9. Представлен неполный комплект документов в соответствии с пунктом 10 настоящего Административного регламента.

12.1.10. Форма поданного Заявителем (представителем Заявителя) Заявления не соответствует форме Заявления, установленной Административным регламентом (Приложение 8 к настоящему Административному регламенту).

12.2. Дополнительными основаниями для отказа в приеме документов, необходимых для предоставления Государственной услуги, при подаче заявления в электронном виде через РПГУ являются:

12.2.1. Некорректное заполнение обязательных полей в электронной форме Заявления на РПГУ (отсутствие заполнения, недостоверное, неполное либо неправильное предоставление сведений, не соответствующих требованиям, установленным настоящим Административным регламентом).

12.2.2. Представление некачественных или недостоверных электронных образов документов, не позволяющих в полном объеме прочитать текст документа и/или распознать реквизиты документа.

12.3. Решение об отказе в приеме документов, необходимых для предоставления Государственной услуги, оформляется по форме, указанной в Приложении 12 к настоящему Административному регламенту:

12.4. При обращении через МФЦ, решение об отказе в приеме документов подписывается уполномоченным специалистом МФЦ и выдается Заявителю (представителю Заявителя) с указанием причин отказа в срок не позднее 30 минут с момента получения от Заявителя (представителя Заявителя) документов.

12.5. При обращении через РПГУ, решение об отказе в приеме документов подписывается уполномоченным должностным лицом Администрации и направляется в личный кабинет Заявителя (представителя Заявителя) на РПГУ не позднее первого рабочего дня, следующего за днем подачи Заявления.

12.6. При обращении по почте, решение об отказе в приеме документов подписывается уполномоченным должностным лицом Администрации и направляется Заявителю (представителю Заявителя) заказным письмом не позднее первого рабочего дня, следующего за днем поступления документов по почте.

13. Исчерпывающий перечень оснований для отказа в предоставлении Государственной услуги

13.1. Основаниями для отказа в предоставлении Государственной услуги в случае обращения по основаниям, указанным в пункте 6.1 настоящего Административного регламента являются:

13.1.1. Наличие противоречивых сведений в Заявлении и приложенных к нему документах.

13.1.2. Заявление подано лицом, не имеющим полномочий представлять интересы Заявителя, в соответствии с пунктом 2.4. настоящего Административного регламента.

13.1.3. Поступление в Администрацию уведомления Комитета лесного хозяйства Московской области об отказе в согласовании схемы.

13.1.4. Нахождение в пределах земельного участка водного объекта, находящегося в государственной или муниципальной собственности.

13.1.5. Расположение объекта капитального строительства, находящегося в собственности заявителя, на иных земельных участках (не только на испрашиваемом) и права на иные земельные участки не установлены или сведения об этих земельных участках не представлены.

13.1.6. Наличие сведений о переходе права на объект капитального строительства, расположенный на испрашиваемом земельном участке.

13.1.7. Отсутствие прав у Заявителя на объект капитального строительства, расположенный на земельном участке.

13.1.8. Противоречие категории и вида разрешенного использования испрашиваемого земельного участка, свободного от объектов капитального, в том числе незавершенного, строительства и зарегистрированных прав, документам

территориального планирования, документам градостроительного зонирования, проектам планировки и/или межевания территории.

13.1.9. Невозможность использования испрашиваемого земельного участка, в санитарно-защитной зоне предприятия (информация о вхождении/не вхождении участка в зону содержится в заключении Главного управления архитектуры и градостроительства Московской области).

13.1.10. Невозможность использования испрашиваемого земельного участка, в придорожной полосе существующих и проектируемых дорог, территорий общего пользования (информация о вхождении/не вхождении участка в зону содержится в заключении Главного управления архитектуры и градостроительства Московской области).

13.1.11. Невозможность использования испрашиваемого земельного участка, в зоне режима охраны объектов культурного наследия (информация о вхождении/не вхождении участка в зону содержится в заключении Главного управления архитектуры и градостроительства Московской области).

13.1.12. Невозможность использования испрашиваемого земельного участка, в водоохраной/прибрежной полосе (информация о вхождении/не вхождении участка в зону содержится в заключении Главного управления архитектуры и градостроительства Московской области).

13.1.13. Поступление заявлений от иных лиц на получение земельного участка, предоставляемого в соответствии с процедурой ст. 39.18. Земельного кодекса РФ (в случае наличия извещения).

13.1.14. Полное или частичное совпадение местоположения земельного участка, образование которого предусмотрено схемой его расположения, с местоположением земельного участка, образуемого в соответствии с ранее принятым решением об утверждении схемы расположения земельного участка, срок действия которого не истек.

13.1.15. Расположение земельного участка, образование которого предусмотрено схемой расположения земельного участка, в границах территории, для которой утвержден проект межевания территории.

13.1.16. Испрашиваемый земельный участок не включен в утвержденный в установленном Правительством Российской Федерации порядке перечень земельных участков, предоставленных для нужд обороны и безопасности и временно не используемых для указанных нужд, в случае, если подано заявление о предоставлении земельного участка в соответствии с подпунктом 10 пункта 2 статьи 39.10 Земельного кодекса РФ.

13.1.17. Площадь земельного участка, указанного в заявлении о предоставлении земельного участка некоммерческой организации, созданной гражданами, для ведения огородничества, садоводства, превышает предельный размер, установленный в соответствии с федеральным законом.

13.1.18. Указанный в заявлении о предоставлении земельного участка земельный участок в соответствии с утвержденными документами территориального планирования и (или) документацией по планировке территории предназначен для размещения объектов федерального значения, объектов регионального значения или объектов местного значения и с заявлением о предоставлении земельного участка обратилось лицо, не уполномоченное на строительство этих объектов.

13.1.19. Указанный в заявлении о предоставлении земельного участка земельный участок предназначен для размещения здания, сооружения в соответствии с государственной программой Российской Федерации, государственной программой субъекта Российской Федерации и с заявлением о предоставлении земельного участка обратилось лицо, не уполномоченное на строительство этих зданий, сооружения.

13.1.20. Предоставление земельного участка на заявленном виде права не допускается.

13.1.21. В отношении земельного участка, указанного в заявлении о его предоставлении, принято решение о предварительном согласовании его предоставления, срок действия которого не истек, и с заявлением о предоставлении земельного участка обратилось иное не указанное в этом решении лицо.

13.1.22. Указанный в заявлении о предоставлении земельного участка земельный участок изъят для государственных или муниципальных нужд и указанная в заявлении цель предоставления такого земельного участка не соответствует целям, для которых такой земельный участок был изъят, за исключением земельных участков, изъятых для государственных или муниципальных нужд в связи с признанием многоквартирного дома, который расположен на таком земельном участке, аварийным и подлежащим сносу или реконструкции.

13.1.23. Испрашиваемый земельный участок отнесен к землям, изъятым из оборота в соответствии со ст. 27 Земельного кодекса РФ. Из оборота изъяты земельные участки, занятые находящимися в федеральной собственности следующими объектами:

1. Государственными природными заповедниками и национальными парками
2. Зданиями, сооружениями, в которых размещены для постоянной деятельности Вооруженные Силы Российской Федерации, другие войска, воинские формирования и органы
3. Зданиями, сооружениями, в которых размещены военные суды
4. Объектами организаций федеральной службы безопасности
5. Объектами организаций органов государственной охраны
6. Объектами использования атомной энергии, пунктами хранения ядерных материалов и радиоактивных веществ
7. Объектами, в соответствии с видами деятельности которых созданы закрытые административно-территориальные образования
8. Объектами учреждений и органов Федеральной службы исполнения наказаний
9. Воинскими и гражданскими захоронениями
10. Инженерно-техническими сооружениями, линиями связи и коммуникациями, возведенными в интересах защиты и охраны государственной границы Российской Федерации.

13.2. Основаниями для отказа в предоставлении Государственной услуги в случае обращения по основаниям, указанным в пунктах 6.1.4. и 6.1.5. настоящего Административного регламента являются:

- 1) Нахождение земельного участка в пределах особо охраняемых природных территорий
- 2) Занятые особо ценными объектами культурного наследия народов Российской Федерации, объектами, включенными в Список всемирного наследия, историко-культурными заповедниками, объектами археологического наследия, музеями-заповедниками
- 3) Предоставленные для обеспечения обороны и безопасности, оборонной промышленности, таможенных нужд
- 4) Земельные участки в границах закрытых административно-территориальных образований, не являющиеся собственностью РФ
- 5) Предназначенные для строительства, реконструкции и (или) эксплуатации (далее также - размещение) объектов морского транспорта, внутреннего водного транспорта, воздушного транспорта, сооружений навигационного обеспечения воздушного движения и судоходства, объектов инфраструктуры железнодорожного транспорта общего пользования, а также автомобильных дорог федерального значения, регионального значения, межмуниципального значения или местного значения
- 6) Занятые объектами космической инфраструктуры
- 7) Расположенные под объектами гидротехнических сооружений
- 8) Предоставленные для производства ядовитых веществ, наркотических средств
- 9) Загрязненные опасными отходами, радиоактивными веществами, подвергшиеся биогенному загрязнению, иные подвергшиеся деградации земли
- 10) Расположенные в границах земель, зарезервированных для государственных или муниципальных нужд
- 11) В первом и втором поясах зон санитарной охраны водных объектов, используемых для целей питьевого и хозяйственно-бытового водоснабжения

13.2.1. Если на испрашиваемом земельном участке находится объект незавершенного строительства

13.2.2. Если объект капитального строительства находится в долевой собственности, заявление на приобретение земельного участка подано только одним из собственников.

13.3. Основаниями для отказа в предоставлении Государственной услуги в других случаях являются:

- 1) Нахождение земельного участка в пределах особо охраняемых природных территорий
- 2) Занятые особо ценными объектами культурного наследия народов Российской Федерации, объектами, включенными в Список всемирного наследия, историко-культурными заповедниками, объектами археологического наследия, музеями-заповедниками
- 3) Предоставленные для обеспечения обороны и безопасности, оборонной промышленности, таможенных нужд
- 4) Земельные участки в границах закрытых административно-территориальных образований, не являющиеся собственностью РФ
- 5) Предназначенные для строительства, реконструкции и (или) эксплуатации (далее также - размещение) объектов морского транспорта,

внутреннего водного транспорта, воздушного транспорта, сооружений навигационного обеспечения воздушного движения и судоходства, объектов инфраструктуры железнодорожного транспорта общего пользования, а также автомобильных дорог федерального значения, регионального значения, межмуниципального значения или местного значения

- 6) Занятые объектами космической инфраструктуры.
- 7) Расположенные под объектами гидротехнических сооружений.
- 8) Предоставленные для производства ядовитых веществ, наркотических средств.
- 9) Загрязненные опасными отходами, радиоактивными веществами, подвергшиеся биогенному загрязнению, иные подвергшиеся деградации земли.
- 10) Расположенные в границах земель, зарезервированных для государственных или муниципальных нужд.
- 11) В первом и втором поясах зон санитарной охраны водных объектов, используемых для целей питьевого и хозяйственно-бытового водоснабжения в случае, если земельный участок испрашивается в собственность;

13.3.1. Если на испрашиваемом земельном участке находится объект незавершенного строительства;

13.3.2. Если объект капитального строительства находится в долевой собственности, а заявление на приобретение земельного участка подано только одним из собственников;

13.4. Администрация самостоятельно отказывает в предоставлении Государственной услуги до момента направления документов на МВК в случае наличия оснований, предусмотренных подпунктами 13.1. - 13.3. настоящего Административного регламента.

13.5. Администрация отказывает в предоставлении Государственной услуги после рассмотрения вопроса на МВК/ГС, по причинам, соответствующим основаниям, указанным в пунктах 13.1 - 13.3 настоящего Административного регламента, и отмеченным в протоколе МВК/ГС, с указанием номера учетной карточки в автоматизированной информационной системе «Модуль МВК».

13.6. Заявитель (представитель Заявителя) вправе отказаться от получения Государственной услуги на основании личного письменного заявления, написанного в свободной форме, направив по адресу электронной почты или обратившись в Администрацию.

13.7. Отказ от предоставления Государственной услуги не препятствует повторному обращению за предоставлением Государственной услуги.

14. Порядок, размер и основания взимания государственной пошлины или иной платы, взимаемой за предоставление Государственной услуги

14.1. Государственная услуга предоставляется без взимания государственной пошлины.

15. Перечень услуг, необходимых и обязательных для предоставления Государственной услуги, в том числе порядок, размер и основания взимания платы за предоставление таких услуг

15.1. Услуги, необходимые и обязательные для предоставления Государственной услуги, отсутствуют.

16. Способы предоставления Заявителем документов, необходимых для получения Государственной услуги

16.1. Личное обращение Заявителя (представителя Заявителя) в Администрацию через МФЦ.¹

16.1.1. Заявитель (представитель Заявителя) может записаться на личный прием в МФЦ заранее по контактными телефонам, указанным в Приложении 3 к настоящему Административному регламенту, или посредством РПГУ. При осуществлении предварительной записи Заявитель (представитель Заявителя) в обязательном порядке информируется о том, что предварительная запись аннулируется в случае его неявки по истечении 15 минут с назначенного времени приема. Для получения Государственной услуги Заявитель (представитель Заявителя) представляет необходимые документы, указанные в пункте 10 настоящего Административного регламента.

16.1.2. В случае наличия оснований, предусмотренных пунктом 12 настоящего Административного регламента, по требованию Заявителя (представителя Заявителя) специалистом МФЦ выдается Заявителю (представителю Заявителя) решение об отказе в приеме документов с указанием причин отказа в срок не позднее 30 минут с момента получения от Заявителя (представителя Заявителя) документов.

16.1.3. В случае если отсутствуют основания для отказа в приеме документов специалист МФЦ принимает представленные Заявителем (представителем Заявителя) документы, заполняет и распечатывает Заявление, которое подписывается Заявителем (представителем Заявителя) в присутствии специалиста МФЦ. В случае обращения представителя Заявителя, не уполномоченного на подписание Заявления, представляется подписанное Заявителем Заявление по форме, указанной в Приложении 10 к настоящему Административному регламенту.

16.1.4. Специалист МФЦ сканирует представленные Заявителем (представителем Заявителя) оригиналы документов и формирует электронное дело в Модуле МФЦ ЕИС ОУ, распечатывает и выдает Заявителю (представителю Заявителя) выписку о получении Заявления, документов с указанием их перечня и количества листов, входящего номера, даты получения документов от Заявителя (представителя Заявителя) и даты готовности результата предоставления Государственной услуги.

¹ В соответствии с порядком взаимодействия, определенным Соглашением между МФЦ и Администрацией, действующим на территории соответствующего муниципального образования Московской области.

16.1.5. Электронное дело (Заявление, прилагаемые к нему документы, выписка) поступает из Модуля МФЦ ЕИС ОУ в Модуль оказания услуг ЕИС ОУ в день его формирования.

16.1.6. В МФЦ Заявителю (представителю Заявителю) обеспечен бесплатный доступ к РПГУ для предоставления документов необходимых для получения Государственной услуги, в порядке предусмотренном подпунктом 16.3 настоящего Административного регламента.

16.2. Обращение за предоставлением Государственной услуги по почте.

16.2.1. Для получения Государственной услуги Заявитель (представитель Заявителя) направляет по адресу Администрации, указанному в Приложении 3 к настоящему Административному регламенту, письмо с описью, содержащее Заявление, подписанное Заявителем (представителем Заявителя, уполномоченного на подписание Заявления) и нотариально заверенные копии необходимых документов, указанных в пункте 10, Приложении 2 настоящего Административного регламента.

16.2.2. Специалист Администрации расписывается в приеме документов, устанавливает предмет обращения, проверяет отсутствие оснований для отказа в приеме документов, указанных в пункте 12 настоящего Административного регламента. При условии отсутствия оснований для отказа в приеме документов, специалист Администрации не позднее первого рабочего дня, следующего за днем получения документов направляет Заявление и полученные документы в МФЦ для присвоения регистрационного номера. В случае наличия оснований для отказа в приеме документов специалист Администрации готовит решение об отказе в приеме документов с указанием причин отказа и направляет Заявителю (представителю Заявителя) заказным письмом не позднее первого рабочего дня, следующего за днем поступления документов по почте.

16.2.3. Срок предоставления Государственной услуги исчисляется в соответствии с пунктом 8 настоящего Административного регламента.

16.2.4. Выписка о получении Заявления и документов направляется специалистом Администрации по указанному в Заявлении почтовому адресу не позднее первого рабочего дня, следующего за днем присвоения регистрационного номера в МФЦ.

16.3. Обращение Заявителя осуществляется посредством РПГУ.

16.3.1. Заявления и документы, необходимые для получения Государственной услуги подаются юридическими лицами и индивидуальными предпринимателями посредством РПГУ.

16.3.2. Для получения Государственной услуги Заявитель (представитель Заявителя) авторизуется в Единой системе идентификации и аутентификации (далее – ЕСИА), затем заполняет Заявление с использованием специальной интерактивной формы в электронном виде. Заполненное Заявление отправляет вместе с прикрепленными электронными образами документов, указанных в пункте 10 настоящего Административного регламента. При авторизации в ЕСИА Заявление считается подписанным простой электронной подписью Заявителя (представителя Заявителя, уполномоченного на подписание Заявления).

16.3.3. В случае обращения представителя Заявителя, не уполномоченного на подписание Заявления, прикрепляется электронный образ Заявления, подписанного Заявителем.

16.3.4. Отправленное Заявление и документы поступают в Модуль оказания услуг ЕИС ОУ.

16.3.5. В случае наличия оснований, предусмотренных пунктом 12 настоящего Административного регламента, решение об отказе в приеме документов с указанием причин отказа подписывается уполномоченным должностным лицом Администрации и направляется в личный кабинет Заявителя (представителя Заявителя) на РПГУ не позднее первого рабочего дня, следующего за днем подачи Заявления.

16.3.6. В случае отсутствия оснований для отказа в приеме документов специалист Администрации направляет межведомственные запросы.

16.3.7. Результат предоставления Государственной услуги передается в МФЦ не позднее последнего рабочего дня регламентного срока предоставления Государственной услуги.

16.3.6. Результат предоставления Государственной услуги выдается Заявителю (представителю Заявителя) в МФЦ.

16.3.7. Для получения результата предоставления Государственной услуги Заявитель представляет оригиналы документов, электронные образы которых были направлены в электронном виде из личного кабинета Заявителя (представителя Заявителя) на РПГУ.

16.3.8. Заявитель (представитель Заявителя) проставляет подпись в выписке о выдаче результата предоставления Государственной услуги, специалист МФЦ проставляет отметку о выдаче результата предоставления Государственной услуги в модуле МФЦ ЕИС ОУ.

16.4. Выбор Заявителем способа подачи Заявления и документов, необходимых для получения Государственной услуги, осуществляется в соответствии с федеральным законодательством и законодательством Московской области.

16.5. Порядок обеспечения личного приема Заявителей устанавливается организационно-распорядительным документом Администрации.

17. Способы получения Заявителем результатов предоставления Государственной услуги

17.1. Заявитель (представитель Заявителя) уведомляется о ходе рассмотрения и готовности результата предоставления Государственной услуги следующими способами:

17.1.1. Через личный кабинет на РПГУ.

17.1.2. По электронной почте.

Кроме того, Заявитель (представитель Заявителя) может самостоятельно получить информацию о готовности результата предоставления Государственной услуги по телефону центра телефонного обслуживания населения Московской области 8(800)550-50-30, или посредством сервиса РПГУ «Узнать статус Заявления».

17.2. Результат предоставления Государственной услуги может быть получен следующими способами:

17.2.1. Через МФЦ на бумажном носителе.

17.2.2. Через личный кабинет на РПГУ в виде электронного документа, в случае принятия решения об отказе в предоставлении Государственной услуги.

18. Максимальный срок ожидания в очереди

18.1. Максимальный срок ожидания в очереди при личной подаче заявления и при получении результата предоставления Государственной услуги не должен превышать 15 минут.

19. Требования к помещениям, в которых предоставляется Государственная услуга

19.1. Требования к помещениям, в которых предоставляется Государственная услуга, приведены в Приложении 13 к настоящему Административному регламенту.

20. Показатели доступности и качества Государственной услуги

20.1. Показатели доступности и качества Государственной услуги приведены в Приложении 14 к настоящему Административному регламенту.

20.2. Требования к обеспечению доступности Государственной услуги для инвалидов и маломобильных групп населения приведены в Приложении 15 к настоящему Административному регламенту.

21. Требования к организации предоставления Государственной услуги в электронной форме

21.1. В электронной форме документы, указанные в пункте 10 настоящего Административного регламента, подаются посредством РПГУ.

21.2. При подаче документы, указанные в пункте 10 настоящего Административного регламента, прилагаются к электронной форме Заявления в виде отдельных файлов. Количество файлов должно соответствовать количеству документов, а наименование файла должно позволять идентифицировать документ и количество листов в документе.

21.3. Все оригиналы документов должны быть отсканированы в одном из распространенных графических форматов файлов в цветном режиме (разрешение сканирования – не менее 200 точек на дюйм), обеспечивающем сохранение всех аутентичных признаков подлинности, а именно: графической подписи лица, печати, углового штампа бланка.

21.4. Заявитель (представитель Заявителя) имеет возможность отслеживать ход обработки документов в личном кабинете при подаче заявления через РПГУ или с помощью сервиса РПГУ «Узнать статус Заявления».

22. Требования к организации предоставления Государственной услуги в МФЦ

22.1. Организация предоставления Государственной услуги на базе МФЦ осуществляется в соответствии с соглашением о взаимодействии между Администрацией и МФЦ, заключенным в порядке, установленном

законодательством Российской Федерации. Перечень МФЦ, в которых организуется предоставление Государственной услуги в соответствии с соглашением о взаимодействии, приводится в Приложении 3 к настоящему Административному регламенту.

22.2. Заявитель (представитель Заявителя) может осуществить предварительную запись на подачу Заявления в МФЦ следующими способами по своему выбору:

- 1) при личном обращении Заявителя (представителя Заявителя) в МФЦ;
- 2) по телефону МФЦ;
- 3) посредством РПГУ.

22.3. При предварительной записи Заявитель (представитель Заявителя) сообщает следующие данные:

- 1) фамилию, имя, отчество (последнее при наличии);
- 2) контактный номер телефона;
- 3) адрес электронной почты (при наличии);
- 4) желаемые дату и время представления документов.

22.4. Заявителю (представителю Заявителя) сообщаются дата и время приема документов.

22.5. При осуществлении предварительной записи Заявитель (представитель Заявителя) в обязательном порядке информируется о том, что предварительная запись аннулируется в случае его неявки по истечении 15 минут с назначенного времени приема.

22.6. Заявитель (представитель Заявителя) в любое время вправе отказаться от предварительной записи.

22.7. В отсутствие Заявителей (представителей Заявителей), обратившихся по предварительной записи, осуществляется прием Заявителей (представителей Заявителей), обратившихся в порядке очереди.

22.8. Обеспечение бесплатного доступа Заявителей (представителей Заявителей) к РПГУ на базе МФЦ осуществляется в соответствии с требованиями установленными постановлением Правительства Российской Федерации от 22.12.2012 № 1376 «Об утверждении Правил организации деятельности многофункциональных центров предоставления государственных и муниципальных услуг», распоряжением Министерства государственного управления, информационных технологий и связи от 21.07.2016 № 10-57/РВ «О региональном стандарте организации деятельности многофункциональных центров предоставления государственных и муниципальных услуг в Московской области».

22.9. Перечень МФЦ, в которых обеспечен бесплатный доступ к РПГУ приводится в Приложении 2 к Административному регламенту.

22.10. Консультирование Заявителей (представителей Заявителей) по порядку предоставления Государственной услуги осуществляется в рамках соглашения о взаимодействии между Администрацией и МФЦ, заключенным в порядке, установленном законодательством.

III. Состав, последовательность и сроки выполнения административных процедур, требования к порядку их выполнения

23. Состав, последовательность и сроки выполнения административных процедур при предоставлении Государственной услуги

23.1. Перечень административных процедур при предоставлении Государственной услуги:

- 1) прием Заявления и документов;
- 2) обработка и предварительное рассмотрение документов;
- 3) формирование и направление межведомственных запросов в органы (организации), участвующие в предоставлении Государственной услуги;
- 4) опубликование извещения о предстоящем предоставлении земельного участка;
- 5) подготовка проекта решения;
- 6) согласование проекта положительного решения с МВК/ГС;
- 7) принятие решения;
- 8) выдача (направление) результата.

23.2. Каждая административная процедура состоит из административных действий. Перечень и содержание административных действий, составляющих каждую административную процедуру, приведен в Приложении 16 к настоящему Административному регламенту.

23.3. Блок-схема предоставления Государственной услуги приведена в Приложении 17 к настоящему Административному регламенту.

IV. Порядок и формы контроля за исполнением Административного регламента

24. Порядок осуществления контроля за соблюдением и исполнением должностными лицами, муниципальными служащими и специалистами Администрации положений Административного регламента и иных нормативных правовых актов, устанавливающих требования к предоставлению Государственной услуги, а также принятием ими решений

24.1. Контроль за соблюдением должностными лицами Администрации, положений Административного регламента и иных нормативных правовых актов, устанавливающих требования к предоставлению Государственной услуги, осуществляется в форме:

1) текущего контроля за соблюдением полноты и качества предоставления Государственной услуги (далее - Текущий контроль);

2) контроля за соблюдением порядка предоставления Государственной услуги.

24.2. Текущий контроль осуществляет заместитель руководителя Администрации в соответствии с приказом о распределении обязанностей и уполномоченные им должностные лица.

24.3. Текущий контроль осуществляется в порядке, установленном руководителем Администрации для контроля за исполнением правовых актов Администрации.

24.4. Контроль за соблюдением порядка предоставления Государственной услуги осуществляется Министерством государственного управления,

информационных технологий и связи Московской области в соответствии с порядком, утвержденном постановлением Правительства Московской области от 16 апреля 2015 года № 253/14 «Об утверждении Порядка осуществления контроля за предоставлением государственных и муниципальных услуг на территории Московской области и внесении изменений в Положение о Министерстве государственного управления, информационных технологий и связи Московской области» и на основании Закона Московской области от 4 мая 2016 года № 37/2016-ОЗ «Кодекс Московской области об административных правонарушениях».

25. *Порядок и периодичность осуществления Текущего контроля полноты и качества предоставления Государственной услуги и Контроля за соблюдением порядка предоставления Государственной услуги*

25.1. Текущий контроль осуществляется в форме проверки решений и действий, участвующих в предоставлении Государственной услуги должностных лиц, муниципальных служащих Администрации, а также в форме внутренних проверок в Администрации по Заявлениям, обращениям и жалобам граждан, их объединений и организаций на решения, а также действия (бездействия) должностных лиц, муниципальных служащих Администрации, участвующих в предоставлении Государственной услуги.

25.2. Порядок осуществления Текущего контроля в Администрации устанавливается руководителем Администрации.

25.3. Контроль за соблюдением порядка предоставления Государственной услуги осуществляется уполномоченными должностными лицами Министерства государственного управления, информационных технологий и связи Московской области посредством проведения плановых и внеплановых проверок исполнения уполномоченными должностными лицами Администрации обязательных требований порядка предоставления Государственной услуги и требований, установленных настоящим Административным регламентом.

25.4. Плановые проверки Администрации проводятся уполномоченными должностными лицами Министерства государственного управления, информационных технологий и связи Московской области на основании ежегодного плана проведения проверок, сформированного и согласованного Прокуратурой Московской области, не чаще одного раза в два года.

25.5. Внеплановые проверки Администрации проводятся уполномоченными должностными лицами Министерства государственного управления, информационных технологий и связи Московской области по согласованию с Прокуратурой Московской области на основании решения заместителя председателя Правительства Московской области – министра государственного управления информационных технологий и связи Московской области, принимаемого на основании обращений граждан, юридических лиц и полученной от государственных органов информации о фактах нарушений законодательства Российской Федерации, влекущих возникновение чрезвычайных ситуаций, угрозу жизни и здоровью граждан, а также массовые нарушения прав граждан.

25.6. Внеплановые проверки деятельности органов местного самоуправления и должностных лиц местного самоуправления могут также

проводиться в соответствии с поручениями Президента Российской Федерации, Правительства Российской Федерации и на основании требования Генерального прокурора Российской Федерации, прокурора субъекта Российской Федерации о проведении внеплановой проверки в рамках надзора за исполнением законов по поступившим в органы прокуратуры материалам и обращениям.

26. Ответственность должностных лиц, муниципальных служащих и специалистов Администрации за решения и действия (бездействие), принимаемые (осуществляемые) ими в ходе предоставления Государственной услуги

26.1. Должностные лица, муниципальные служащие и специалисты Администрации, ответственные за предоставление Государственной услуги и участвующие в предоставлении Государственной услуги несут ответственность за принимаемые (осуществляемые) в ходе предоставления Государственной услуги решения и действия (бездействие) в соответствии с требованиями законодательства Российской Федерации.

26.2. Неполное или некачественное предоставление Государственной услуги, выявленное в процессе Текущего контроля, влечёт применение дисциплинарного взыскания в соответствии с законодательством Российской Федерации.

26.3. Нарушение порядка предоставления Государственной услуги, повлекшее непредоставление Государственной услуги Заявителю либо предоставление Государственной услуги Заявителю с нарушением установленных сроков, предусматривает административную ответственность должностного лица Министерства осуществляющего исполнительно-распорядительные полномочия в соответствии с Законом Московской области от 4 мая 2016 года № 37/2016-ОЗ «Кодекс Московской области об административных правонарушениях».

26.3.1. К нарушениям порядка предоставления Государственной услуги, установленного настоящим Административным регламентом в соответствии с Федеральным законом от 27.07.2010 № 210-ФЗ «Об организации предоставления государственных и муниципальных услуг» относится:

1) требование от Заявителя (представителя Заявителя) представления документов и информации или осуществления действий, представление или осуществление которых не предусмотрено настоящим Административным регламентом, иными нормативными правовыми актами, регуливающими отношения, возникающие в связи с предоставлением Государственной услуги;

2) требование от Заявителя (представителя Заявителя) представления документов и информации, в том числе подтверждающих внесение Заявителем платы за предоставление Государственной услуги, которые находятся в распоряжении органов, предоставляющих Государственную услугу, иных государственных органов, органов местного самоуправления либо подведомственных организаций, участвующих в предоставлении Государственной услуги в соответствии с настоящим Административным регламентом;

3) требование от Заявителя (представителя Заявителя) осуществления действий, в том числе согласований, необходимых для получения Государственной

услуги и связанных с обращением в иные государственные органы, органы местного самоуправления, организации, для предоставления Государственной услуги не предусмотренных настоящим Административным регламентом;

4) нарушение срока регистрации Заявления Заявителя (представителя Заявителя) о предоставлении Государственной услуги, установленного Административным регламентом;

5) нарушение срока предоставления Государственной услуги, установленного Административным регламентом;

6) отказ в приеме документов у Заявителя (представителя Заявителя), если основания отказа не предусмотрены настоящим Административным регламентом;

7) отказ в предоставлении Государственной услуги, если основания отказа не предусмотрены настоящим Административным регламентом;

8) немотивированный отказ в предоставлении Государственной услуги, в случае отсутствия оснований для отказа в предоставлении Государственной услуги;

9) отказ в исправлении допущенных опечаток и ошибок в выданных в результате предоставления Государственной услуги документах либо нарушение установленного срока таких исправлений.

26.4. Должностными лицами Администрации и Министерства имущественных отношений Московской области, ответственными за соблюдение порядка предоставления Государственной услуги являются руководители структурных подразделений Администрации и Министерства имущественных отношений Московской области (в части рассмотрения проектов решений на МВК).

27. Положения, характеризующие требования к порядку и формам контроля за предоставлением Государственной услуги, в том числе со стороны граждан, их объединений и организаций

27.1. Требованиями к порядку и формам Текущего контроля за предоставлением Государственной услуги являются:

- независимость;
- тщательность.

27.2. Независимость текущего контроля заключается в том, что должностное лицо, уполномоченное на его осуществление независимо от должностного лица, муниципального служащего, специалиста Администрации, участвующего в предоставлении Государственной услуги, в том числе не имеет близкого родства или свойства (родители, супруги, дети, братья, сестры, а также братья, сестры, родители, дети супругов и супруги детей) с ним.

27.3. Должностные лица, осуществляющие Текущий контроль за предоставлением Государственной услуги, должны принимать меры по предотвращению конфликта интересов при предоставлении Государственной услуги.

27.4. Тщательность осуществления Текущего контроля за предоставлением Государственной услуги состоит в своевременном и точном исполнении уполномоченными лицами обязанностей, предусмотренных настоящим разделом

27.5. Граждане, их объединения и организации для осуществления контроля за предоставлением Государственной услуги с целью соблюдения порядка ее предоставления имеют право направлять в Министерство государственного

управления, информационных технологий и связи Московской области жалобы на нарушение должностными лицами, муниципальными служащими Администрации порядка предоставления Государственной услуги, повлекшее ее непредставление или предоставление с нарушением срока, установленного настоящим Административным регламентом.

27.6. Граждане, их объединения и организации для осуществления контроля за предоставлением Государственной услуги имеют право направлять в Администрацию индивидуальные и коллективные обращения с предложениями по совершенствованию порядка предоставления Государственной услуги, а также жалобы и Заявления на действия (бездействие) должностных лиц Администрации и принятые ими решения, связанные с предоставлением Государственной услуги.

27.7. Контроль за предоставлением Государственной услуги, в том числе со стороны граждан их объединений и организаций, осуществляется посредством открытости деятельности Администрации при предоставлении Государственной услуги, получения полной, актуальной и достоверной информации о порядке предоставления Государственной услуги и возможности досудебного рассмотрения обращений (жалоб) в процессе получения Государственной услуги.

27.8. Заявители (представители Заявителя) могут контролировать предоставление Государственной услуги путем получения информации о ходе предоставлении Государственной услуги, в том числе о сроках завершения административных процедур (действий) по телефону, путем письменного обращения, в том числе по электронной почте и через РПГУ.

V. Досудебный (внесудебный) порядок обжалования решений и действий (бездействия) должностных лиц, муниципальных служащих и специалистов Администрации, а также специалистов МФЦ, участвующих в предоставлении Государственной услуги

28. Досудебный (внесудебный) порядок обжалования решений и действий (бездействия) должностных лиц, муниципальных служащих и специалистов Администрации, а также специалистов МФЦ, участвующих в предоставлении Государственной услуги.

28.1. Заявитель имеет право обратиться в Администрацию, в том числе в следующих случаях:

- 1) нарушение срока регистрации заявления Заявителя о предоставлении Государственной услуги, установленного Административным регламентом;
- 2) нарушение срока предоставления Государственной услуги, установленного настоящим Административным регламентом;
- 3) требование у Заявителя документов, не предусмотренных настоящим Административным регламентом для предоставления Государственной услуги;
- 4) отказ в приеме документов у Заявителя (представителя Заявителя), если основания отказа не предусмотрены настоящим Административным регламентом;
- 5) отказ в предоставлении Государственной услуги, если основания отказа не предусмотрены настоящим Административным регламентом;

б) требование с Заявителя (представителя Заявителя) при предоставлении Государственной услуги платы, не предусмотренной настоящим Административным регламентом;

7) отказ должностного лица Администрации в исправлении допущенных опечаток и ошибок в выданных в результате предоставления Государственной услуги документах либо нарушение установленного срока таких исправлений.

28.2. Жалоба рассматривается Администрацией, предоставляющей Государственную услугу, порядок предоставления которой был нарушен вследствие решений и действий (бездействия) Администрации, предоставляющей Государственную услугу, должностного лица либо государственных гражданских служащих.

28.3. В случае если обжалуются решения руководителя Администрации, предоставляющей Государственную услугу, жалоба подается вышестоящему должностному лицу в порядке подчиненности.

28.4. Жалоба подается в Администрацию, предоставляющую Государственную услугу в письменной форме, в том числе при личном приеме заявителя, или в электронном виде.

28.5. Жалоба может быть направлена по почте, через МФЦ, с использованием сети «Интернет», официального сайта Администрации, порталов uslugi.mosreg.ru, gosuslugi.ru, vmeste.mosreg.ru, а также может быть принята при личном приеме Заявителя (представителя Заявителя). Информация о месте приема, а также об установленных для приема днях и часах размещена на официальном сайте Администрации в сети Интернет (Положения настоящего подпункта вступают в силу с 01.01.2018)

28.6. Жалоба должна содержать:

1) наименование органа, предоставляющего Государственную услугу, либо организации, участвующей в предоставлении Государственной услуги (МФЦ); фамилию, имя, отчество должностного лица, муниципального служащего, специалиста органа, предоставляющего услугу либо специалиста организации, участвующей в предоставлении Государственной услуги, решения и действия (бездействие) которого обжалуются;

2) фамилию, имя, отчество (последнее - при наличии), сведения о месте жительства Заявителя (представителя Заявителя) - физического лица либо наименование, сведения о месте нахождения Заявителя (представителя Заявителя) - юридического лица, а также номер (номера) контактного телефона, адрес (адреса) электронной почты (при наличии) и почтовый адрес, по которым должен быть направлен ответ Заявителю;

3) сведения об обжалуемых решениях и действиях (бездействии);

4) доводы, на основании которых Заявитель (представителя Заявителя) не согласен с решением и действием (бездействием).

Заявителем могут быть представлены документы (при наличии), подтверждающие его доводы, либо их копии.

28.7. В случае если жалоба подается через представителя Заявителя, также представляется документ, подтверждающий полномочия на осуществление действий от имени Заявителя.

28.8. Жалоба, поступившая в Администрацию, подлежит рассмотрению должностным лицом, уполномоченным на рассмотрение жалоб, который обеспечивает:

1) прием и рассмотрение жалоб в соответствии с требованиями Федерального закона от 27.07.2010 № 210-ФЗ «Об организации предоставления государственных и муниципальных услуг»;

2) информирование Заявителей о порядке обжалования решений и действий (бездействия), нарушающих их права и законные интересы.

28.7. Жалоба, поступившая в Администрацию, подлежит регистрации не позднее следующего рабочего дня со дня ее поступления.

28.8. Жалоба подлежит рассмотрению:

1) в течение 15 рабочих дней со дня ее регистрации в Администрацию

2) в течение 5 рабочих дней со дня ее регистрации в случае обжалования отказа в приеме документов у Заявителя (представителя Заявителя) либо в исправлении допущенных опечаток и ошибок или в случае обжалования нарушения установленного срока таких исправлений.

28.9. В случае если Заявителем в Администрацию подана жалоба, рассмотрение которой не входит в его компетенцию, в течение 3 рабочих дней со дня ее регистрации Администрацией жалоба перенаправляется в уполномоченный на ее рассмотрение орган, о чем в письменной форме информируется Заявитель.

При этом срок рассмотрения жалобы исчисляется со дня регистрации жалобы в уполномоченном на ее рассмотрение органе.

28.10. По результатам рассмотрения жалобы Администрация принимает одно из следующих решений:

1) удовлетворяет жалобу, в том числе в форме отмены принятого решения, исправления допущенных опечаток и ошибок в выданных в результате предоставления Государственной услуги документах, возврата Заявителю денежных средств, взимание которых не предусмотрено нормативными правовыми актами Российской Федерации, нормативными правовыми актами Московской области;

2) отказывает в удовлетворении жалобы.

28.11. Не позднее дня, следующего за днем принятия решения, указанного в пункте 28.10. настоящего Административного регламента, Заявителю (представителя Заявителя) в письменной форме и по желанию Заявителя (представителя Заявителя) в электронной форме направляется мотивированный ответ о результатах рассмотрения жалобы.

28.12. При удовлетворении жалобы Администрация принимает исчерпывающие меры по устранению выявленных нарушений, в том числе по выдаче Заявителю (представителя Заявителя) результата Государственной услуги, не позднее срока, установленного пунктом 8 настоящего Административного регламента со дня принятия решения.

28.13. Администрация отказывает в удовлетворении жалобы в следующих случаях:

1) наличия вступившего в законную силу решения суда, арбитражного суда по жалобе о том же предмете и по тем же основаниям;

2) подачи жалобы лицом, полномочия которого не подтверждены в порядке, установленном законодательством Российской Федерации;

3) наличия решения по жалобе, принятого ранее в соответствии с требованиями настоящего Административного регламента в отношении того же Заявителя (представителя Заявителя) и по тому же предмету жалобы;

4) признания жалобы необоснованной.

28.14. В случае установления в ходе или по результатам рассмотрения жалобы признаков события административного правонарушения должностное лицо, наделенное полномочиями по рассмотрению жалоб, незамедлительно направляет имеющиеся материалы в органы прокуратуры и Министерство государственного управления, информационных технологий и связи Московской области.

28.15. В случае установления в ходе или по результатам рассмотрения жалобы признаков преступления должностное лицо, наделенное полномочиями по рассмотрению жалоб, незамедлительно направляет имеющиеся материалы в органы предварительного расследования.

28.16. В ответе по результатам рассмотрения жалобы указываются:

1) должность, фамилия, имя, отчество (при наличии) должностного лица Администрации, принявшего решение по жалобе;

2) номер, дата, место принятия решения, включая сведения о должностном лице, решение или действие (бездействие) которого обжалуется;

3) фамилия, имя, отчество (при наличии) или наименование Заявителя;

4) основания для принятия решения по жалобе;

5) принятое по жалобе решение;

6) в случае если жалоба признана обоснованной – сроки устранения выявленных нарушений, в том числе срок предоставления результата Государственной услуги;

7) в случае если жалоба признана необоснованной, - причины признания жалобы необоснованной и информация о праве заявителя обжаловать принятое решение в судебном порядке;

8) сведения о порядке обжалования принятого по жалобе решения.

28.17. Ответ по результатам рассмотрения жалобы подписывается уполномоченным на рассмотрение жалобы должностным лицом Администрации.

28.18. Заявитель (представитель Заявителя) вправе обжаловать принятое по жалобе решение в судебном порядке в соответствии с законодательством Российской Федерации.

28.19. Порядок рассмотрения жалоб Заявителей (представитель Заявителя) Министерством государственного управления, информационных технологий и связи Московской области происходит в порядке осуществления контроля за предоставлением государственных и муниципальных услуг, утвержденном постановлением Правительства Московской области от 16 апреля 2015 года № 253/14 «Об утверждении Порядка осуществления контроля за предоставлением государственных и муниципальных услуг на территории Московской области и внесении изменений в Положение о Министерстве государственного управления, информационных технологий и связи Московской области».

VI. Правила обработки персональных данных при предоставлении Государственной услуги

29. Правила обработки персональных данных при предоставлении Государственной услуги

29.1. Обработка персональных данных при предоставлении Государственной услуги осуществляется на законной и справедливой основе с учетом требований законодательства Российской Федерации в сфере персональных данных.

29.2. Обработка персональных данных при предоставлении Государственной услуги ограничивается достижением конкретных, определенных настоящим Административным регламентом целей. Не допускается обработка персональных данных, несовместимая с целями сбора персональных данных.

29.3. Обработке подлежат только персональные данные, которые отвечают целям их обработки.

29.4. Целью обработки персональных данных является исполнение должностных обязанностей и полномочий специалистами Администрации в процессе предоставления Государственной услуги, а также осуществления установленных законодательством Российской Федерации государственных функций по обработке результатов предоставленной Государственной услуги.

29.5. При обработке персональных данных в целях предоставления Государственной услуги не допускается объединение баз данных, содержащих персональные данные, обработка которых осуществляется в целях, несовместимых между собой.

29.6. Содержание и объем обрабатываемых персональных данных должны соответствовать заявленной цели обработки. Обрабатываемые персональные данные не должны быть избыточными по отношению к заявленной цели их обработки.

29.7. При обработке персональных данных должны быть обеспечены точность персональных данных, их достаточность, а в необходимых случаях и актуальность по отношению к цели обработки персональных данных. Должностные лица Администрации должны принимать необходимые меры либо обеспечивать их принятие по удалению или уточнению не полных или неточных данных.

29.8. Хранение персональных данных должно осуществляться в форме, позволяющей определить субъекта персональных данных, не дольше, чем этого требует цель обработки персональных данных, если срок хранения персональных данных не установлен федеральным законодательством, законодательством Московской области, договором, стороной которого, выгодоприобретателем или поручителем, по которому является субъект персональных данных. Обрабатываемые персональные данные подлежат уничтожению либо обезличиванию по достижении целей обработки или в случае утраты необходимости в достижении этих целей, если иное не предусмотрено законодательством.

29.9. В соответствии с целью обработки персональных данных, указанной в пункте 29.4. Административного регламента, в Администрации обрабатываются персональные данные указанные в Заявлении (Приложение 10 к настоящему Административному регламенту) и прилагаемых к нему документах:

29.10. В соответствии с целью обработки персональных данных, указанной в пункте 29.4 настоящего Административного регламента, к категориям субъектов, персональные данные которых обрабатываются в Администрации, относятся физические, юридические лица и индивидуальные предприниматели, обратившиеся в Администрацию за предоставлением Государственной услуги:

29.11. Сроки обработки и хранения указанных выше персональных данных определяются в соответствии со сроком действия соглашения с субъектом, а также иными требованиями законодательства и нормативными документами. По истечению сроков обработки и хранения персональные данные подлежат уничтожению либо обезличиванию, если иное не предусмотрено законодательством.

29.12. В случае достижения цели обработки персональных данных Администрация обязана прекратить обработку персональных данных или обеспечить ее прекращение (если обработка персональных данных осуществляется другим лицом, действующим по его поручению уничтожить персональные данные или обеспечить их уничтожение (если обработка персональных данных осуществляется другим лицом, действующим по его поручению в срок, не превышающий 30 дней с даты достижения цели обработки персональных данных, если иное не предусмотрено служебным контрактом, договором или соглашением, стороной которого является субъект персональных данных, либо если Администрация не вправе осуществлять обработку персональных данных без согласия субъекта персональных данных на основаниях, предусмотренных федеральными законами).

29.13. В случае отзыва субъектом персональных данных согласия на обработку его персональных данных Администрация должна прекратить их обработку или обеспечить прекращение такой обработки (если обработка персональных данных осуществляется другим лицом, действующим по поручению и в случае, если сохранение персональных данных более не требуется для целей обработки персональных данных, уничтожить персональные данные или обеспечить их уничтожение (если обработка персональных данных осуществляется другим лицом, действующим по поручению) в срок, не превышающий 30 календарных дней с даты поступления указанного отзыва, если иное не предусмотрено служебным контрактом, договором или соглашением, стороной которого является субъект персональных данных, либо если Администрация не вправе осуществлять обработку персональных данных без согласия субъекта персональных данных на основаниях, предусмотренных федеральными законами).

29.14. Уничтожение документов, содержащих персональные данные, утративших свое практическое значение и не подлежащих архивному хранению, производится на основании акта уничтожения персональных данных.

29.15. Уполномоченные лица на получение, обработку, хранение, передачу и любое другое использование персональных данных обязаны:

- 1) знать и выполнять требования законодательства в области обеспечения защиты персональных данных, настоящего Административного регламента;
- 2) хранить в тайне известные им персональные данные, информировать о фактах нарушения порядка обращения с персональными данными, о попытках несанкционированного доступа к ним;

3) соблюдать правила использования персональных данных, порядок их учета и хранения, исключить доступ к ним посторонних лиц;

4) обрабатывать только те персональные данные, к которым получен доступ в силу исполнения служебных обязанностей.

29.16. При обработке персональных данных уполномоченным лицам на получение, обработку, хранение, передачу и любое другое использование персональных данных запрещается:

1) использовать сведения, содержащие персональные данные, в неслужебных целях, а также в служебных целях - при ведении переговоров по телефонной сети, в открытой переписке, статьях и выступлениях;

2) передавать персональные данные по незащищенным каналам связи (телетайп, факсимильная связь, электронная почта) без использования сертифицированных средств криптографической защиты информации;

3) выполнять на дому работы, связанные с использованием персональных данных, выносить документы и другие носители информации, содержащие персональные данные, из места их хранения.

29.17. Лица, уполномоченные на получение, обработку, хранение, передачу и любое другое использование персональных данных, виновные в нарушении требований законодательства о защите персональных данных, в том числе допустившие разглашение персональных данных, несут дисциплинарную, административную, гражданскую и уголовную ответственность, предусмотренную законодательством Российской Федерации.

29.18. Администрация для защиты персональных данных от неправомерного или случайного доступа к ним, уничтожения, изменения, блокирования, копирования, предоставления, распространения персональных данных, а также от иных неправомерных действий в отношении персональных данных, принимает меры защиты, предусмотренные законодательством Российской Федерации.

Приложение 1

к Административному регламенту
предоставления Государственной
услуги

Термины и определения

В Административном регламенте используются следующие термины и определения:

Административный регламент	– административный регламент предоставления Государственной услуги «Предварительное согласование предоставления земельных участков, государственная собственность на которые не разграничена»;
Администрация	– орган местного самоуправления, предоставляющий Государственную услугу
АИС «Градсовет»	– автоматизированная информационная система «Градсовет»
Государственная услуга	– государственная услуга «Предварительное согласование предоставления земельных участков, находящихся в муниципальной собственности, либо государственная собственность на которые не разграничена»;
ГС	– градостроительный совет Московской области
ЕГРН	– единый государственный реестр недвижимости
ЕСИА	– федеральная государственная информационная система «Единая система идентификации и аутентификации в инфраструктуре, обеспечивающей информационно-технологическое взаимодействие информационных систем, используемых для предоставления государственных и муниципальных услуг в электронной форме»;
Заявитель	– лицо, обращающееся с заявлением о предоставлении Государственной услуги;
Заявитель, Зарегистрированный в ЕСИА	– лицо, обращающееся с Заявлением о предоставлении Государственной услуги, имеющее учетную запись в ЕСИА, прошедшую проверку, а личность пользователя подтверждена надлежащим образом (в любом из центров обслуживания Российской Федерации или МФЦ Московской области);
Заявление	– запрос о предоставлении Государственной услуги, представленный любым предусмотренным Административным регламентом способом;
ИС	– информационная система;

Личный кабинет	– сервис РПГУ, позволяющий Заявителю получать информацию о ходе обработки заявлений, поданных посредством РПГУ;
МВК	– межведомственная комиссия по вопросам земельно-имущественных отношений;
Модуль МФЦ ЕИС ОУ	– единая Информационная система оказания услуг, установленная в МФЦ
модуль оказания услуг ЕИС ОУ	– единая Информационная Система оказания услуг, установленная в Администрации.
МФЦ	– многофункциональный центр предоставления государственных и муниципальных услуг;
органы власти	– государственные органы, органы местного самоуправления, участвующие в предоставлении государственных или муниципальных услуг;
РПГУ	– государственная информационная система Московской области «Портал государственных и муниципальных услуг Московской области», расположенная в сети Интернет по адресу http://uslugi.mosreg.ru ;
сеть Интернет	– информационно-телекоммуникационная сеть «Интернет»;
СНИЛС	– страховой номер индивидуального лицевого счёта;
удостоверяющий центр	– удостоверяющий центр, аккредитованный Министерством связи и массовых коммуникаций Российской Федерации.
файл документа	– электронный образ документа, полученный путем сканирования документа в бумажной форме;
ЦИОГВ	– центральные исполнительные органы государственной власти
усиленная квалифицированн ая электронная подпись (ЭП)	– квалифицированная усиленная электронная цифровая подпись, выданная Удостоверяющим центром;
электронный документ	документ, информация которого предоставлена в электронной форме и подписана усиленной квалифицированной электронной подписью;
электронный образ документа	- документ на бумажном носителе, преобразованный в электронную форму путем сканирования с сохранением его реквизитов.

Приложение 2

к Административному регламенту
предоставления Государственной услуги

Категории лиц, имеющих право на получение Государственной услуги

№ п/п	Основание предоставления земельного участка без проведения торгов	Вид права, на котором осуществляется предоставление земельного участка бесплатно или за плату	Заявитель	Земельный участок	Документы, подтверждающие право заявителя на приобретение земельного участка без проведения торгов и прилагаемые к заявлению о приобретении прав на земельный участок
1.	Подпункт 3 пункта 2 статьи 39.3 Земельного кодекса	В собственность за плату	Член некоммерческой организации, созданной гражданами, которой предоставлен земельный участок для садоводства, огородничества, дачного хозяйства	Земельный участок, предназначенный для садоводства или огородничества, образованный из земельного участка, предоставленного некоммерческой организации для садоводства, огородничества, дачного хозяйства	<p>Документы, удостоверяющие (устанавливающие) права заявителя на испрашиваемый земельный участок, если право на такой земельный участок не зарегистрировано в ЕГРН</p> <p>Документ, подтверждающий членство заявителя в некоммерческой организации</p> <p>Решение органа некоммерческой организации о распределении земельного участка заявителю</p> <p>* Утвержденный проект межевания территории (запрашивается в Федеральной кадастровой палате Федеральной службы государственной регистрации кадастра и картографии, в случае</p>

					<p>наличия)</p> <p>Проект организации и застройки территории некоммерческого объединения (в случае отсутствия утвержденного проекта межевания территории)</p> <p>* Выписка из ЕГРН, содержащая сведения о правах на приобретаемый земельный участок (за исключением случаев образования земельных участков, государственная собственность на которые не разграничена) или уведомление об отсутствии в ЕГРН запрашиваемых сведений о зарегистрированных правах на указанный земельный участок (запрашивается в Федеральной службе государственной регистрации, кадастра и картографии)</p> <p>* Выписка из ЕГРЮЛ о юридическом лице, являющемся заявителем (запрашивается в Федеральной налоговой службе)</p>
2.	Подпункт 6 пункта 2 статьи 39.3 Земельного кодекса	В собственность за плату	Собственник здания, сооружения либо помещения в здании, сооружении	Земельный участок, на котором расположено здание, сооружение	<p>Документ, удостоверяющий (устанавливающий) права заявителя на здание, сооружение либо помещение, если право на такое здание, сооружение либо помещение не зарегистрировано в ЕГРН</p> <p>Документ, удостоверяющий (устанавливающий) права заявителя на испрашиваемый земельный участок, если право на такой земельный участок не зарегистрировано в ЕГРН (при наличии</p>

				<p>соответствующих прав на земельный участок)</p> <p>Сообщение заявителя (заявителей), содержащее перечень всех зданий, сооружений, расположенных на испрашиваемом земельном участке, с указанием кадастровых (условных, инвентарных) номеров и адресных ориентиров зданий, сооружений, принадлежащих на соответствующем праве заявителю</p> <p>* Выписка из ЕГРН в отношении сооружения, расположенного на испрашиваемом земельном участке (запрашивается в Федеральной кадастровой палате Федеральной службы государственной регистрации кадастра и картографии)</p> <p>* Выписка из ЕГРН в отношении помещения, в случае обращения собственника помещения, в здании, сооружении, расположенного на испрашиваемом земельном участке (запрашивается в Федеральной кадастровой палате Федеральной службы государственной регистрации кадастра и картографии)</p> <p>* Выписка из ЕГРН о правах на приобретаемый земельный участок и расположенных на нем объектов недвижимого имущества либо уведомление об отсутствии в ЕГРН запрашиваемых сведений (запрашивается в Федеральной службе государственной регистрации, кадастра и картографии)</p>
--	--	--	--	---

					<p>* Выписка из ЕГРЮЛ о юридическом лице, являющемся заявителем (запрашивается в Федеральной налоговой службе)</p> <p>* Выписка из Единого государственного реестра индивидуальных предпринимателей (ЕГРИП) об индивидуальном предпринимателе, являющемся заявителем (запрашивается в Федеральной налоговой службе)</p>
3.	Подпункт 10 пункта 2 статьи 39.3 Земельного кодекса	В собственность за плату	Гражданин, подавший заявление о предварительном согласовании предоставления земельного участка или о предоставлении земельного участка для индивидуального жилищного строительства, ведения личного подсобного хозяйства в границах населенного пункта, садоводства, дачного хозяйства	Земельный участок, предназначенный для индивидуального жилищного строительства, ведения личного подсобного хозяйства в границах населенного пункта, садоводства, дачного хозяйства	* Выписка из ЕГРН о правах на приобретаемый земельный участок и расположенных на нем объектов недвижимого имущества либо уведомление об отсутствии в ЕГРН запрашиваемых сведений (запрашивается в Федеральной кадастровой палате Федеральной службы государственной регистрации кадастра и картографии, в случае если заявитель указал кадастровый номер земельного участка в заявлении)
4.	Подпункт 2 статьи 39.5 Земельного кодекса	В собственность бесплатно	Религиозная организация, имеющая в собственности здания или сооружения	Земельный участок, на котором расположены здания или сооружения	Документ, удостоверяющий (устанавливающий) права заявителя на здание, сооружение, если право на такое здание, сооружение не зарегистрировано в ЕГРН

			<p>религиозного или благотворительного назначения</p>	<p>религиозного или благотворительного назначения</p>	<p>Документ, удостоверяющий (устанавливающий) права заявителя на испрашиваемый земельный участок, если право на такой земельный участок не зарегистрировано в ЕГРН (при наличии соответствующих прав на земельный участок)</p> <p>Сообщение заявителя (заявителей), содержащее перечень всех зданий, сооружений, расположенных на испрашиваемом земельном участке, с указанием кадастровых (условных, инвентарных) номеров и адресных ориентиров зданий, сооружений, принадлежащих на соответствующем праве заявителю</p> <p>* Выписка из ЕГРН в отношении здания, сооружения, расположенного на испрашиваемом земельном участке (запрашивается в Федеральной кадастровой палате Федеральной службы государственной регистрации кадастра и картографии)</p> <p>* Выписка из ЕГРН о правах на приобретаемый земельный участок и расположенных на нем объектов недвижимого имущества либо уведомление об отсутствии в ЕГРН запрашиваемых сведений (запрашивается в Федеральной службе государственной регистрации, кадастра и картографии)</p> <p>* Выписка из ЕГРЮЛ о юридическом лице,</p>
--	--	--	---	---	--

					являющемся заявителем (запрашивается в Федеральной налоговой службе)
5.	Подпункт 5 статьи 39.5 Земельного кодекса	В собственность бесплатно	Гражданин, работающий по основному месту работы в муниципальных образованиях по специальности, которые установлены законом субъекта Российской Федерации	Земельный участок, предназначенный для индивидуального жилищного строительства или ведения личного подсобного хозяйства, расположенный в муниципальном образовании, определенном законом субъекта Российской Федерации	Приказ о приеме на работу, выписка из трудовой книжки или трудовой договор (контракт) * Выписка из ЕГРН о правах на приобретаемый земельный участок или уведомление об отсутствии в ЕГРН запрашиваемых сведений о зарегистрированных правах на указанный земельный участок (запрашивается в Федеральной службе государственной регистрации, кадастра и картографии)
6.	Подпункт 6 статьи 39.5 Земельного кодекса	В собственность бесплатно	Граждане, имеющие трех и более детей	Случаи предоставления земельных участков устанавливаются законом субъекта Российской Федерации	Документы, подтверждающие условия предоставления земельных участков в соответствии с законодательством субъектов Российской Федерации – Удостоверение многодетной семьи (Удостоверение многодетной матери (отца)) * Выписка из ЕГРН о правах на приобретаемый земельный участок или уведомление об отсутствии в ЕГРН запрашиваемых сведений о зарегистрированных правах на указанный земельный участок (запрашивается в Федеральной

					службе государственной регистрации, кадастра и картографии)
7.	Подпункт 1 пункта 2 статьи 39.6 Земельного кодекса	В аренду	Юридическое лицо	Определяется в соответствии с указом или распоряжением Президента Российской Федерации	<p>* Указ или распоряжение Президента Российской Федерации</p> <p>* Выписка из ЕГРН о правах на приобретаемый земельный участок или уведомление об отсутствии в ЕГРН запрашиваемых сведений о зарегистрированных правах на указанный земельный участок (запрашивается в Федеральной службе государственной регистрации, кадастра и картографии)</p> <p>* Выписка из ЕГРЮЛ о юридическом лице, являющемся заявителем (запрашивается в Федеральной налоговой службе)</p>
8.	Подпункт 2 пункта 2 статьи 39.6 Земельного кодекса	В аренду	Юридическое лицо	Земельный участок, предназначенный для размещения объектов социально-культурного и коммунально-бытового назначения, реализации масштабных инвестиционных проектов	<p>* Распоряжение Правительства Российской Федерации</p> <p>* Выписка из ЕГРН о правах на приобретаемый земельный участок или уведомление об отсутствии в ЕГРН запрашиваемых сведений о зарегистрированных правах на указанный земельный участок (запрашивается в Федеральной службе государственной регистрации, кадастра и картографии)</p>

					* Выписка из ЕГРЮЛ о юридическом лице, являющемся заявителем (запрашивается в Федеральной налоговой службе)
9.	Подпункт 3 пункта 2 статьи 39.6 Земельного кодекса	В аренду	Юридическое лицо	Земельный участок, предназначенный для размещения объектов социально-культурного назначения, реализации масштабных инвестиционных проектов	<p>* Распоряжение высшего должностного лица субъекта Российской Федерации</p> <p>* Выписка из ЕГРН о правах на приобретаемый земельный участок или уведомление об отсутствии в ЕГРН запрашиваемых сведений о зарегистрированных правах на указанный земельный участок (запрашивается в Федеральной службе государственной регистрации, кадастра и картографии)</p> <p>* Выписка из ЕГРЮЛ о юридическом лице, являющемся заявителем (запрашивается в Федеральной налоговой службе)</p>
10.	Подпункт 4 пункта 2 статьи 39.6 Земельного кодекса	В аренду	Юридическое лицо	Земельный участок, предназначенный для выполнения международных обязательств	Договор, соглашение или иной документ, предусматривающий выполнение международных обязательств
11.	Подпункт 4 пункта 2 статьи 39.6 Земельного кодекса	В аренду	Юридическое лицо	Земельный участок, предназначенный для размещения объектов, предназначенных для обеспечения электро-,	Справка уполномоченного органа об отнесении объекта к объектам регионального или местного значения (не требуется в случае размещения объектов, предназначенных для обеспечения электро-, тепло-, газо- и водоснабжения,

				<p>тепло-, газо- и водоснабжения, водоотведения, связи, нефтепроводов, объектов федерального, регионального или местного значения</p>	<p>водоотведения, связи, нефтепроводов, не относящихся к объектам регионального или местного значения)</p> <p>* Выписка из ЕГРН о правах на приобретаемый земельный участок или уведомление об отсутствии в ЕГРН запрашиваемых сведений о зарегистрированных правах на указанный земельный участок (запрашивается в Федеральной службе государственной регистрации, кадастра и картографии)</p> <p>* Выписка из ЕГРЮЛ о юридическом лице, являющемся заявителем (запрашивается в Федеральной налоговой службе)</p>
12.	Подпункт 9 пункта 2 статьи 39.6 Земельного кодекса	В аренду	<p>Собственник здания, сооружения, помещений в них и (или) лицо, которому эти объекты недвижимости предоставлены на праве хозяйственного ведения или в случаях, предусмотренных статьей 39.20 Земельного кодекса, на праве оперативного</p>	<p>Земельный участок, на котором расположены здания, сооружения</p>	<p>Документы, удостоверяющие (устанавливающие) права заявителя на здание, сооружение, если право на такое здание, сооружение не зарегистрировано в ЕГРН</p> <p>Документы, удостоверяющие (устанавливающие) права заявителя на испрашиваемый земельный участок, если право на такой земельный участок не зарегистрировано в ЕГРН (при наличии соответствующих прав на земельный участок)</p> <p>Сообщение заявителя (заявителей), содержащее перечень всех зданий, сооружений, расположенных на испрашиваемом земельном</p>

			управления		<p>участке с указанием кадастровых (условных, инвентарных) номеров и адресных ориентиров зданий, сооружений, принадлежащих на соответствующем праве заявителю</p> <p>* Выписка из ЕГРН о правах на приобретаемый земельный участок или уведомление об отсутствии в ЕГРН запрашиваемых сведений о зарегистрированных правах на указанный земельный участок (запрашивается в Федеральной службе государственной регистрации, кадастра и картографии)</p> <p>* Выписка из ЕГРЮЛ о юридическом лице, являющемся заявителем (запрашивается в Федеральной налоговой службе)</p>
13.	Подпункт 10 пункта 2 статьи 39.6 Земельного кодекса, пункт 21 статьи 3 Федерального закона от 25 октября 2001 г. N 137-ФЗ «О введении в действие Земельного	В аренду	Собственник объекта незавершенного строительства	Земельный участок, на котором расположен объект незавершенного строительства	<p>Документы, удостоверяющие (устанавливающие) права заявителя на здание, сооружение, если право на такое здание, сооружение не зарегистрировано в ЕГРН</p> <p>Документы, удостоверяющие (устанавливающие) права заявителя на испрашиваемый земельный участок, если право на такой земельный участок не зарегистрировано в ЕГРН (при наличии соответствующих прав на земельный участок)</p> <p>Сообщение заявителя (заявителей), содержащее перечень всех зданий, сооружений,</p>

	кодекса Российской Федерации»				<p>расположенных на испрашиваемом земельном участке, с указанием кадастровых (условных, инвентарных) номеров и адресных ориентиров зданий, сооружений, принадлежащих на соответствующем праве заявителю</p> <p>* Выписка из ЕГРН о правах на приобретаемый земельный участок или уведомление об отсутствии в ЕГРН запрашиваемых сведений о зарегистрированных правах на указанный земельный участок (запрашивается в Федеральной службе государственной регистрации, кадастра и картографии)</p> <p>* Выписка из ЕГРЮЛ о юридическом лице, являющемся заявителем (запрашивается в Федеральной налоговой службе)</p>
14.	Подпункт 14 пункта 2 статьи 39.6 Земельного кодекса	В аренду	Гражданин, имеющий право на первоочередное или внеочередное приобретение земельных участков	Случаи предоставления земельных участков устанавливаются федеральным законом или законом субъекта Российской Федерации	<p>Выданный уполномоченным органом документ, подтверждающий принадлежность гражданина к категории граждан, обладающих правом на первоочередное или внеочередное приобретение земельных участков</p> <p>* Выписка из ЕГРН о правах на приобретаемый земельный участок или уведомление об отсутствии в ЕГРН запрашиваемых сведений о зарегистрированных правах на указанный земельный участок (запрашивается в Федеральной службе государственной регистрации, кадастра и</p>

					картографии)
15.	Подпункт 16 пункта 2 статьи 39.6 Земельного кодекса	В аренду	Гражданин или юридическое лицо, у которого изъят для государственных или муниципальных нужд предоставленный на праве аренды земельный участок	Земельный участок, предоставляемый взамен земельного участка, предоставленного гражданину или юридическому лицу на праве аренды и изымаемого для государственных или муниципальных нужд	<p>Соглашение об изъятии земельного участка для государственных или муниципальных нужд или решение суда, на основании которого земельный участок изъят для государственных или муниципальных нужд</p> <p>* Выписка из ЕГРН о правах на приобретаемый земельный участок или уведомление об отсутствии в ЕГРН запрашиваемых сведений о зарегистрированных правах на указанный земельный участок (запрашивается в Федеральной службе государственной регистрации, кадастра и картографии)</p> <p>* Выписка из ЕГРЮЛ о юридическом лице, являющемся заявителем (запрашивается в Федеральной налоговой службе)</p>
16.	Подпункт 17 пункта 2 статьи 39.6 Земельного кодекса	В аренду	Религиозная организация	Земельный участок, предназначенный для осуществления сельскохозяйственного производства	<p>* Выписка из ЕГРН о правах на приобретаемый земельный участок или уведомление об отсутствии в ЕГРН запрашиваемых сведений о зарегистрированных правах на указанный земельный участок (запрашивается в Федеральной службе государственной регистрации, кадастра и картографии)</p> <p>* Выписка из ЕГРЮЛ о юридическом лице, являющемся заявителем (запрашивается в Федеральной налоговой службе)</p>

17.	Подпункт 18 пункта 2 статьи 39.6 Земельного кодекса	В аренду	Лицо, которое имеет право на приобретение собственности земельного участка, находящегося в государственной или муниципальной собственности, без проведения торгов, в том числе бесплатно	Земельный участок, ограниченный в обороте	<p>Документ, предусмотренный настоящим Перечнем, подтверждающий право заявителя на предоставление земельного участка в собственность без проведения торгов</p> <p>* Выписка из ЕГРН о правах на приобретаемый земельный участок или уведомление об отсутствии в ЕГРН запрашиваемых сведений о зарегистрированных правах на указанный земельный участок (запрашивается в Федеральной службе государственной регистрации, кадастра и картографии)</p> <p>* Выписка из ЕГРЮЛ о юридическом лице, являющемся заявителем (запрашивается в Федеральной налоговой службе)</p>
18.	Подпункт 19 пункта 2 статьи 39.6 Земельного кодекса	В аренду	Гражданин, испрашивающий земельный участок для сенокосения, выпаса сельскохозяйственных животных, ведения огородничества или земельный участок, расположенный за границами населенного пункта, для ведения личного подсобного хозяйства	Земельный участок, предназначенный для сенокосения, выпаса сельскохозяйственных животных, ведения огородничества, или земельный участок, расположенный за границами населенного пункта, предназначенный для ведения личного подсобного хозяйства	<p>* Выписка из ЕГРН о правах на приобретаемый земельный участок или уведомление об отсутствии в ЕГРН запрашиваемых сведений о зарегистрированных правах на указанный земельный участок (запрашивается в Федеральной службе государственной регистрации, кадастра и картографии)</p>

19.	Подпункт 20 пункта 2 статьи 39.6 Земельного кодекса	В аренду	Недропользователь	Земельный участок, необходимый для проведения работ, связанных с использованием недрами	<p>Выдержка из лицензии на пользование недрами, подтверждающая границы горного отвода (за исключением сведений, содержащих государственную тайну)</p> <p>* Выписка из ЕГРН о правах на приобретаемый земельный участок или уведомление об отсутствии в ЕГРН запрашиваемых сведений о зарегистрированных правах на указанный земельный участок (запрашивается в Федеральной службе государственной регистрации, кадастра и картографии)</p> <p>* Выписка из ЕГРЮЛ о юридическом лице, являющемся заявителем (запрашивается в Федеральной налоговой службе)</p>
20.	Подпункт 23 пункта 2 статьи 39.6 Земельного кодекса	В аренду	Лицо, с которым заключено концессионное соглашение	Земельный участок, необходимый для осуществления деятельности, предусмотренной концессионным соглашением	<p>Концессионное соглашение</p> <p>* Выписка из ЕГРН о правах на приобретаемый земельный участок или уведомление об отсутствии в ЕГРН запрашиваемых сведений о зарегистрированных правах на указанный земельный участок (запрашивается в Федеральной службе государственной регистрации, кадастра и картографии)</p> <p>* Выписка из ЕГРЮЛ о юридическом лице, являющемся заявителем (запрашивается в Федеральной налоговой службе)</p>
21.	Подпункт 24	В аренду	Лицо, с которым	Земельный участок,	Охотхозяйственное соглашение

	пункта 2 статьи 39.6 Земельного кодекса		заключено охотхозяйственное соглашение	необходимый для осуществления видов деятельности в сфере охотничьего хозяйства	<p>* Выписка из ЕГРН о правах на приобретаемый земельный участок или уведомление об отсутствии в ЕГРН запрашиваемых сведений о зарегистрированных правах на указанный земельный участок (запрашивается в Федеральной службе государственной регистрации, кадастра и картографии)</p> <p>* Выписка из ЕГРЮЛ о юридическом лице, являющемся заявителем (запрашивается в Федеральной налоговой службе)</p> <p>* Выписка из ЕГРИП об индивидуальном предпринимателе, являющемся заявителем (запрашивается в Федеральной налоговой службе)</p>
22.	Подпункт 25 пункта 2 статьи 39.6 Земельного кодекса	В аренду	Лицо, испрашивающее земельный участок для размещения водохранилища и (или) гидротехнического сооружения	Земельный участок, предназначенный для размещения водохранилища и (или) гидротехнического сооружения	<p>* Выписка из ЕГРН о правах на приобретаемый земельный участок или уведомление об отсутствии в ЕГРН запрашиваемых сведений о зарегистрированных правах на указанный земельный участок (запрашивается в Федеральной службе государственной регистрации, кадастра и картографии)</p> <p>* Выписка из ЕГРЮЛ о юридическом лице, являющемся заявителем (запрашивается в Федеральной налоговой службе)</p> <p>* Выписка из ЕГРИП об индивидуальном предпринимателе, являющемся заявителем (запрашивается в Федеральной налоговой службе)</p>

23.	Подпункт 26 пункта 2 статьи 39.6 Земельного кодекса	В аренду	Государственная компания "Российские автомобильные дороги"	Земельный участок, необходимый для осуществления деятельности государственной компании "Российские автомобильные дороги", расположенный в границах полосы отвода и придорожной полосы автомобильной дороги	<p>* Выписка из ЕГРН о правах на приобретаемый земельный участок или уведомление об отсутствии в ЕГРН запрашиваемых сведений о зарегистрированных правах на указанный земельный участок (запрашивается в Федеральной службе государственной регистрации, кадастра и картографии)</p> <p>* Выписка из ЕГРЮЛ о юридическом лице, являющемся заявителем (запрашивается в Федеральной налоговой службе)</p>
24.	Подпункт 27 пункта 2 статьи 39.6 Земельного кодекса	В аренду	Открытое акционерное общество "Российские железные дороги"	Земельный участок, необходимый для осуществления деятельности открытого акционерного общества "Российские железные дороги", предназначенный для размещения объектов инфраструктуры железнодорожного транспорта общего пользования	<p>* Выписка из ЕГРН о правах на приобретаемый земельный участок или уведомление об отсутствии в ЕГРН запрашиваемых сведений о зарегистрированных правах на указанный земельный участок (запрашивается в Федеральной службе государственной регистрации, кадастра и картографии)</p> <p>* Выписка из ЕГРЮЛ о юридическом лице, являющемся заявителем (запрашивается в Федеральной налоговой службе)</p>
25.	Подпункт 28 пункта 2 статьи	В аренду	Резидент зоны территориального	Земельный участок в границах зоны	Инвестиционная декларация, в составе которой представлен инвестиционный проект

	39.6 Земельного кодекса		развития, включенный в реестр резидентов зоны территориального развития	территориального развития	<p>* Выписка из ЕГРН о правах на приобретаемый земельный участок или уведомление об отсутствии в ЕГРН запрашиваемых сведений о зарегистрированных правах на указанный земельный участок (запрашивается в Федеральной службе государственной регистрации, кадастра и картографии)</p> <p>* Выписка из ЕГРЮЛ о юридическом лице, являющемся заявителем (запрашивается в Федеральной налоговой службе)</p>
26.	Подпункт 29 пункта 2 статьи 39.6 Земельного кодекса	В аренду	Лицо, обладающее правом на добычу (вылов) водных биологических ресурсов	Земельный участок, необходимый для осуществления деятельности, предусмотренной решением о предоставлении в пользование водных биологических ресурсов, договором о предоставлении рыбопромыслового участка, договором пользования водными биологическими ресурсами	<p>* Решение о предоставлении в пользование водных биологических ресурсов либо договор о предоставлении рыбопромыслового участка, договор пользования водными биологическими ресурсами</p> <p>* Выписка из ЕГРН о правах на приобретаемый земельный участок или уведомление об отсутствии в ЕГРН запрашиваемых сведений о зарегистрированных правах на указанный земельный участок (запрашивается в Федеральной службе государственной регистрации, кадастра и картографии)</p> <p>* Выписка из ЕГРЮЛ о юридическом лице, являющемся заявителем</p>
27.	Подпункт 30 пункта 2 статьи	В аренду	Юридическое лицо, осуществляющее	Земельный участок, предназначенный для	Решение Правительства Российской Федерации о сооружении ядерных установок, радиационных

	39.6 Земельного кодекса		размещение ядерных установок, радиационных источников, пунктов хранения ядерных материалов и радиоактивных веществ, пунктов хранения, хранилищ радиоактивных отходов и пунктов захоронения радиоактивных отходов	размещения ядерных установок, радиационных источников, пунктов хранения ядерных материалов и радиоактивных веществ, пунктов хранения, хранилищ радиоактивных отходов и пунктов захоронения радиоактивных отходов	источников, пунктов хранения ядерных материалов и радиоактивных веществ, пунктов хранения, хранилищ радиоактивных отходов и пунктов захоронения радиоактивных отходов и о месте их размещения * Выписка из ЕГРН о правах на приобретаемый земельный участок или уведомление об отсутствии в ЕГРН запрашиваемых сведений о зарегистрированных правах на указанный земельный участок (запрашивается в Федеральной службе государственной регистрации, кадастра и картографии) * Выписка из ЕГРЮЛ о юридическом лице, являющемся заявителем (запрашивается в Федеральной налоговой службе)
28.	Подпункт 1 пункта 2 статьи 39.9 Земельного кодекса	В постоянное (бессрочное) пользование	Орган государственной власти	Земельный участок, необходимый для осуществления органами государственной власти своих полномочий	Документы, предусмотренные настоящим Перечнем, подтверждающие право заявителя на предоставление земельного участка в соответствии с целями использования земельного участка * Выписка из ЕГРН о правах на приобретаемый земельный участок или уведомление об отсутствии в ЕГРН запрашиваемых сведений о зарегистрированных правах на указанный земельный участок (запрашивается в Федеральной службе государственной регистрации, кадастра и картографии)
29.	Подпункт 1	В постоянное	Орган местного	Земельный участок,	Документы, предусмотренные настоящим

	пункта 2 статьи 39.9 Земельного кодекса	(бессрочное) пользование	самоуправления	необходимый для осуществления органами местного самоуправления своих полномочий	Перечнем, подтверждающие право заявителя на предоставление земельного участка в соответствии с целями использования земельного участка * Выписка из ЕГРН о правах на приобретаемый земельный участок или уведомление об отсутствии в ЕГРН запрашиваемых сведений о зарегистрированных правах на указанный земельный участок (запрашивается в Федеральной службе государственной регистрации, кадастра и картографии)
30.	Подпункт 2 пункта 2 статьи 39.9 Земельного кодекса	В постоянное (бессрочное) пользование	Государственное или муниципальное учреждение (бюджетное, казенное, автономное)	Земельный участок, необходимый для осуществления деятельности государственного или муниципального учреждения (бюджетного, казенного, автономного)	Документы, предусмотренные настоящим Перечнем, подтверждающие право заявителя на предоставление земельного участка в соответствии с целями использования земельного участка * Выписка из ЕГРН о правах на приобретаемый земельный участок или уведомление об отсутствии в ЕГРН запрашиваемых сведений о зарегистрированных правах на указанный земельный участок (запрашивается в Федеральной службе государственной регистрации, кадастра и картографии) * Выписка из ЕГРЮЛ о юридическом лице, являющемся заявителем (запрашивается в Федеральной налоговой службе)
31.	Подпункт 3 пункта 2 статьи 39.9 Земельного	В постоянное (бессрочное) пользование	Казенное предприятие	Земельный участок, необходимый для осуществления	Документы, предусмотренные настоящим Перечнем, подтверждающие право заявителя на предоставление земельного участка в соответствии

	кодекса			деятельности казенного предприятия	<p>с целями использования земельного участка</p> <p>* Выписка из ЕГРН о правах на приобретаемый земельный участок или уведомление об отсутствии в ЕГРН запрашиваемых сведений о зарегистрированных правах на указанный земельный участок (запрашивается в Федеральной службе государственной регистрации, кадастра и картографии)</p> <p>* Выписка из ЕГРЮЛ о юридическом лице, являющемся заявителем (запрашивается в Федеральной налоговой службе)</p>
32.	Подпункт 4 пункта 2 статьи 39.9 Земельного кодекса	В постоянное (бессрочное) пользование	Центр исторического наследия президентов Российской Федерации, прекративших исполнение своих полномочий	Земельный участок, необходимый для осуществления деятельности центра исторического наследия президентов Российской Федерации, прекративших исполнение своих полномочий	<p>Документы, предусмотренные настоящим Перечнем, подтверждающие право заявителя на предоставление земельного участка в соответствии с целями использования земельного участка</p> <p>* Выписка из ЕГРН о правах на приобретаемый земельный участок или уведомление об отсутствии в ЕГРН запрашиваемых сведений о зарегистрированных правах на указанный земельный участок (запрашивается в Федеральной службе государственной регистрации, кадастра и картографии)</p> <p>* Выписка из ЕГРЮЛ о юридическом лице, являющемся заявителем (запрашивается в Федеральной налоговой службе)</p>
33.	Подпункт 1	В безвозмездное	Орган государственной	Земельный участок,	Документы, предусмотренные настоящим

	пункта 2 статьи 39.10 Земельного кодекса	пользование	власти	необходимый для осуществления органами государственной власти своих полномочий	<p>Перечнем, подтверждающие право заявителя на предоставление земельного участка в соответствии с целями использования земельного участка</p> <p>* Выписка из ЕГРН о правах на приобретаемый земельный участок или уведомление об отсутствии в ЕГРН запрашиваемых сведений о зарегистрированных правах на указанный земельный участок (запрашивается в Федеральной службе государственной регистрации, кадастра и картографии)</p> <p>* Выписка из ЕГРЮЛ о юридическом лице, являющемся заявителем (запрашивается в Федеральной налоговой службе)</p>
34.	Подпункт 1 пункта 2 статьи 39.10 Земельного кодекса	В безвозмездное пользование	Орган местного самоуправления	Земельный участок, необходимый для осуществления органами местного самоуправления своих полномочий	<p>Документы, предусмотренные настоящим Перечнем, подтверждающие право заявителя на предоставление земельного участка в соответствии с целями использования земельного участка</p> <p>* Выписка из ЕГРН о правах на приобретаемый земельный участок или уведомление об отсутствии в ЕГРН запрашиваемых сведений о зарегистрированных правах на указанный земельный участок (запрашивается в Федеральной службе государственной регистрации, кадастра и картографии)</p> <p>* Выписка из ЕГРЮЛ о юридическом лице, являющемся заявителем (запрашивается в Федеральной налоговой службе)</p>

35.	Подпункт 1 пункта 2 статьи 39.10 Земельного кодекса	В безвозмездное пользование	Государственное или муниципальное учреждение (бюджетное, казенное, автономное)	Земельный участок, необходимый для осуществления деятельности государственного или муниципального учреждения (бюджетного, казенного, автономного)	<p>Документы, предусмотренные настоящим Перечнем, подтверждающие право заявителя на предоставление земельного участка в соответствии с целями использования земельного участка</p> <p>* Выписка из ЕГРН о правах на приобретаемый земельный участок или уведомление об отсутствии в ЕГРН запрашиваемых сведений о зарегистрированных правах на указанный земельный участок (запрашивается в Федеральной службе государственной регистрации, кадастра и картографии)</p> <p>* Выписка из ЕГРЮЛ о юридическом лице, являющемся заявителем (запрашивается в Федеральной налоговой службе)</p>
36.	Подпункт 1 пункта 2 статьи 39.10 Земельного кодекса	В безвозмездное пользование	Казенное предприятие	Земельный участок, необходимый для осуществления деятельности казенного предприятия	<p>Документы, предусмотренные настоящим Перечнем, подтверждающие право заявителя на предоставление земельного участка в соответствии с целями использования земельного участка</p> <p>* Выписка из ЕГРН о правах на приобретаемый земельный участок или уведомление об отсутствии в ЕГРН запрашиваемых сведений о зарегистрированных правах на указанный земельный участок (запрашивается в Федеральной службе государственной регистрации, кадастра и картографии)</p> <p>* Выписка из ЕГРЮЛ о юридическом лице, являющемся заявителем (запрашивается в</p>

					Федеральной налоговой службе)
37.	Подпункт 1 пункта 2 статьи 39.10 Земельного кодекса	В безвозмездное пользование	Центр исторического наследия президентов Российской Федерации, прекративших исполнение своих полномочий	Земельный участок, необходимый для осуществления деятельности центра исторического наследия президентов Российской Федерации, прекративших исполнение своих полномочий	<p>Документы, предусмотренные настоящим Перечнем, подтверждающие право заявителя на предоставление земельного участка в соответствии с целями использования земельного участка</p> <p>* Выписка из ЕГРН о правах на приобретаемый земельный участок или уведомление об отсутствии в ЕГРН запрашиваемых сведений о зарегистрированных правах на указанный земельный участок (запрашивается в Федеральной службе государственной регистрации, кадастра и картографии)</p> <p>* Выписка из ЕГРЮЛ о юридическом лице, являющемся заявителем (запрашивается в Федеральной налоговой службе)</p>
38.	Подпункт 2 пункта 2 статьи 39.10 Земельного кодекса	В безвозмездное пользование	Специалист организации, которой земельный участок предоставлен на праве постоянного (бессрочного) пользования	Земельный участок, предоставляемый в виде служебного надела	<p>Приказ о приеме на работу, выписка из трудовой книжки или трудовой договор (контракт)</p> <p>* Выписка из ЕГРН о правах на приобретаемый земельный участок или уведомление об отсутствии в ЕГРН запрашиваемых сведений о зарегистрированных правах на указанный земельный участок (запрашивается в Федеральной службе государственной регистрации, кадастра и картографии)</p>
39.	Подпункт 3 пункта 2 статьи	В безвозмездное пользование	Религиозная организация	Земельный участок, предназначенный для	Документы, удостоверяющие (устанавливающие) права заявителя на здание, сооружение, если право

	39.10 Земельного кодекса			размещения зданий, сооружения религиозного или благотворительного назначения	на такое здание, сооружение не зарегистрировано в ЕГРН (не требуется в случае строительства здания, сооружения) * Выписки из ЕГРН в отношении здания, сооружения, расположенного на испрашиваемом земельном участке ((запрашивается в Федеральной кадастровой палате Федеральной службы государственной регистрации кадастра и картографии), не требуется в случае строительства здания, сооружения) * Выписка из ЕГРН о правах на приобретаемый земельный участок и расположенных на нем объектов недвижимого имущества либо уведомление об отсутствии в ЕГРН запрашиваемых сведений (запрашивается в Федеральной службе государственной регистрации, кадастра и картографии) * Выписка из ЕГРЮЛ о юридическом лице, являющемся заявителем (запрашивается в Федеральной налоговой службе)
40.	Подпункт 4 пункта 2 статьи 39.10 Земельного кодекса	В безвозмездное пользование	Религиозная организация, которой на праве безвозмездного пользования предоставлены здания, сооружения	Земельный участок, на котором расположены здания, сооружения, предоставленные религиозной организации на праве безвозмездного	Договор безвозмездного пользования зданием, сооружением, если право на такое здание, сооружение не зарегистрировано в ЕГРН Документы, удостоверяющие (устанавливающие) права заявителя на испрашиваемый земельный участок, если право на такой земельный участок не зарегистрировано в ЕГРН (при наличии

				пользования	<p>соответствующих прав на земельный участок)</p> <p>Сообщение заявителя (заявителей), содержащее перечень всех зданий, сооружений, расположенных на испрашиваемом земельном участке с указанием кадастровых (условных, инвентарных) номеров и адресных ориентиров зданий, сооружений, принадлежащих на соответствующем праве заявителю</p> <p>* Выписка из ЕГРН в отношении здания, сооружения, расположенного на испрашиваемом земельном участке (запрашивается в Федеральной кадастровой палате Федеральной службы государственной регистрации кадастра и картографии)</p> <p>* Выписка из ЕГРН о правах на приобретаемый земельный участок и расположенных на нем объектов недвижимого имущества либо уведомление об отсутствии в ЕГРН запрашиваемых сведений (запрашивается в Федеральной службе государственной регистрации, кадастра и картографии)</p> <p>* Выписка из ЕГРЮЛ о юридическом лице, являющемся заявителем (запрашивается в Федеральной налоговой службе)</p>
41.	Подпункт 5 пункта 2 статьи 39.10	В безвозмездное пользование	Лицо, с которым в соответствии с Федеральным законом	Земельный участок, предназначенный для строительства или	Гражданско-правовые договоры на строительство или реконструкцию объектов недвижимости, осуществляемые полностью за счет средств

	Земельного кодекса		от 5 апреля 2013 г. N 44-ФЗ "О контрактной системе в сфере закупок товаров, работ, услуг для обеспечения государственных и муниципальных нужд» заключен гражданско-правовой договор на строительство или реконструкцию объектов недвижимости, осуществляемые полностью за счет средств федерального бюджета, средств бюджета субъекта Российской Федерации или средств местного бюджета	реконструкции объектов недвижимости, осуществляемые полностью за счет средств федерального бюджета, средств бюджета субъекта Российской Федерации или средств местного бюджета	федерального бюджета, средств бюджета субъекта Российской Федерации или средств местного бюджета * Выписка из ЕГРН о правах на приобретаемый земельный участок или уведомление об отсутствии в ЕГРН запрашиваемых сведений о зарегистрированных правах на указанный земельный участок (запрашивается в Федеральной службе государственной регистрации, кадастра и картографии) * Выписка из ЕГРЮЛ о юридическом лице, являющемся заявителем (запрашивается в Федеральной налоговой службе)
42.	Подпункт 10 пункта 2 статьи 39.3 Земельного кодекса	В собственность за плату, в аренду, в безвозмездное пользование	Гражданин, испрашивающий земельный участок для ведения личного подсобного хозяйства или осуществления крестьянским (фермерским)	Земельный участок, предназначенный для ведения личного подсобного хозяйства или осуществления крестьянским (фермерским) хозяйством его	Соглашение о создании крестьянского (фермерского) хозяйства в случае, если фермерское хозяйство создано несколькими гражданами (в случае осуществления крестьянским (фермерским) хозяйством его деятельности) * Выписка из ЕГРН о правах на приобретаемый земельный участок или уведомление об отсутствии

			хозяйством его деятельности, крестьянское (фермерское) хозяйство, испрашивающее земельный участок для осуществления крестьянским (фермерским) хозяйством его деятельности	деятельности	<p>в ЕГРН запрашиваемых сведений о зарегистрированных правах на указанный земельный участок (запрашивается в Федеральной службе государственной регистрации, кадастра и картографии)</p> <p>* Выписка из ЕГРЮЛ о юридическом лице, являющемся заявителем (запрашивается в Федеральной налоговой службе)</p> <p>* Выписка из ЕГРИП об индивидуальном предпринимателе, являющемся заявителем (запрашивается в Федеральной налоговой службе)</p>
43.	Подпункт 7 пункта 2 статьи 39.10 Земельного кодекса	В безвозмездное пользование	Гражданин, работающий по основному месту работы в муниципальных образованиях и по специальности, которые установлены законом субъекта Российской Федерации	Земельный участок, предназначенный для индивидуального жилищного строительства или ведения личного подсобного хозяйства, расположенный в муниципальном образовании, определенном законом субъекта Российской Федерации	<p>Приказ о приеме на работу, выписка из трудовой книжки или трудовой договор (контракт)</p> <p>* Выписка из ЕГРН о правах на приобретаемый земельный участок или уведомление об отсутствии в ЕГРН запрашиваемых сведений о зарегистрированных правах на указанный земельный участок (запрашивается в Федеральной службе государственной регистрации, кадастра и картографии)</p>
44.	Подпункт 8 пункта 2 статьи 39.10 Земельного	В безвозмездное пользование	Гражданину, которому предоставлено служебное жилое помещение в виде	Земельный участок, на котором находится служебное жилое помещение в виде	<p>Договор найма служебного жилого помещения</p> <p>* Выписка из ЕГРН о правах на приобретаемый земельный участок или уведомление об отсутствии</p>

	кодекса		жилого дома	жилого дома	в ЕГРН запрашиваемых сведений о зарегистрированных правах на указанный земельный участок (запрашивается в Федеральной службе государственной регистрации, кадастра и картографии)
45.	Подпункт 10 пункта 2 статьи 39.10 Земельного кодекса	В безвозмездное пользование	Гражданин или юридическое лицо, испрашивающее земельный участок для сельскохозяйственного, охотхозяйственного, лесохозяйственного и иного использования, не предусматривающего строительства зданий, сооружений	Земельный участок, включенный в утвержденный в установленном Правительством Российской Федерации порядке перечень земельных участков, предоставленных для нужд обороны и безопасности и временно не используемых для указанных нужд	<p>Утвержденный в установленном Правительством Российской Федерации порядке перечень земельных участков, предоставленных для нужд обороны и безопасности и временно не используемых для указанных нужд</p> <p>* Выписка из ЕГРН о правах на приобретаемый земельный участок или уведомление об отсутствии в ЕГРН запрашиваемых сведений о зарегистрированных правах на указанный земельный участок (запрашивается в Федеральной службе государственной регистрации, кадастра и картографии)</p> <p>* Выписка из ЕГРЮЛ о юридическом лице, являющемся заявителем (запрашивается в Федеральной налоговой службе)</p> <p>* Выписка из ЕГРИП об индивидуальном предпринимателе, являющемся заявителем (запрашивается в Федеральной налоговой службе)</p>
46.	Подпункт 11 пункта 2 статьи 39.10 Земельного	В безвозмездное пользование	Некоммерческая организация, созданная гражданами для ведения	Земельный участок, предназначенный для ведения садоводства или огородничества	* Выписка из ЕГРН о правах на приобретаемый земельный участок или уведомление об отсутствии в ЕГРН запрашиваемых сведений о зарегистрированных правах на указанный

	кодекса		огородничества или садоводства		<p>земельный участок (запрашивается в Федеральной службе государственной регистрации, кадастра и картографии)</p> <p>* Выписка из ЕГРЮЛ о юридическом лице, являющемся заявителем (запрашивается в Федеральной налоговой службе)</p>
47.	Подпункт 12 пункта 2 статьи 39.10 Земельного кодекса	В безвозмездное пользование	Некоммерческая организация, созданная гражданами в целях жилищного строительства	Земельный участок, предназначенный для жилищного строительства	<p>Документ, предусмотренный законодательством Российской Федерации, на основании которого установлены случаи и срок предоставления земельных участков некоммерческим организациям, созданным гражданам в целях жилищного строительства</p> <p>* Выписка из ЕГРН о правах на приобретаемый земельный участок или уведомление об отсутствии в ЕГРН запрашиваемых сведений о зарегистрированных правах на указанный земельный участок (запрашивается в Федеральной службе государственной регистрации, кадастра и картографии)</p> <p>* Выписка из ЕГРЮЛ о юридическом лице, являющемся заявителем (запрашивается в Федеральной налоговой службе)</p>
48.	Подпункт 14 пункта 2 статьи 39.10 Земельного	В безвозмездное пользование	Лицо, с которым в соответствии с Федеральным законом от 29 декабря 2012 г.	Земельный участок, необходимый для выполнения работ или предоставления услуг,	<p>Государственный контракт</p> <p>* Выписка из ЕГРН о правах на приобретаемый земельный участок или уведомление об отсутствии в ЕГРН запрашиваемых сведений о</p>

	кодекса		<p>№275-ФЗ "О государственном оборонном заказе" или Федеральным законом от 5 апреля 2013 г. № 44-ФЗ "О контрактной системе в сфере закупок товаров, работ, услуг для обеспечения государственных и муниципальных нужд" заключен государственный контракт на выполнение работ, предоставление услуг для обеспечения обороны страны и безопасности государства, осуществляемых полностью за счет средств федерального бюджета</p>	<p>предусмотренных государственным контрактом, заключенным в соответствии с Федеральным законом от 29 декабря 2012 г. № 275-ФЗ "О государственном оборонном заказе" или Федеральным законом от 5 апреля 2013 г. №44-ФЗ "О контрактной системе в сфере закупок товаров, работ, услуг для обеспечения государственных и муниципальных нужд"</p>	<p>зарегистрированных правах на указанный земельный участок (запрашивается в Федеральной службе государственной регистрации, кадастра и картографии)</p> <p>* Выписка из ЕГРЮЛ о юридическом лице, являющемся заявителем (запрашивается в Федеральной налоговой службе)</p>
49.	Подпункт 15 пункта 2 статьи 39.10 Земельного кодекса	В безвозмездное пользование	Некоммерческая организация, предусмотренная законом субъекта Российской Федерации	Земельный участок, предназначенный для жилищного строительства	<p>Решение субъекта Российской Федерации о создании некоммерческой организации</p> <p>* Выписка из ЕГРН о правах на приобретаемый земельный участок или уведомление об отсутствии в ЕГРН запрашиваемых сведений о</p>

			и созданная субъектом Российской Федерации в целях жилищного строительства для обеспечения жилыми помещениями отдельных категорий граждан		зарегистрированных правах на указанный земельный участок (запрашивается в Федеральной службе государственной регистрации, кадастра и картографии) * Выписка из ЕГРЮЛ о юридическом лице, являющемся заявителем (запрашивается в Федеральной налоговой службе)
50.	Подпункт 16 пункта 2 статьи 39.10 Земельного кодекса	В безвозмездное пользование	Лицо, право безвозмездного пользования которого на земельный участок, находящийся в государственной или муниципальной собственности, прекращено в связи с изъятием для государственных или муниципальных нужд	Земельный участок, предоставляемый взамен земельного участка, изъятого для государственных или муниципальных нужд	Соглашение об изъятии земельного участка для государственных или муниципальных нужд или решение суда, на основании которого земельный участок изъят для государственных или муниципальных нужд * Выписка из ЕГРН о правах на приобретаемый земельный участок или уведомление об отсутствии в ЕГРН запрашиваемых сведений о зарегистрированных правах на указанный земельный участок (запрашивается в Федеральной службе государственной регистрации, кадастра и картографии) * Выписка из ЕГРЮЛ о юридическом лице, являющемся заявителем (запрашивается в Федеральной налоговой службе)

*- документы, получаемые в СМЭВ

Приложение 3

к Административному регламенту
предоставления Государственной
услуги

Справочная информация о месте нахождения, графике работы, контактных телефонах, адресах электронной почты Администрации и организаций, участвующих в предоставлении и информировании о порядке предоставления Государственной услуги

Информация о месте нахождения, графике работы, контактных телефонах, адресах электронной почты Администрации и организаций, участвующих в предоставлении и информировании о порядке предоставления Государственной услуги указана в Порядке предоставления Государственной услуги, утверждаемом Администрацией муниципального района или городского округа Московской области.

Горячая линия: 8-800-550-50-30 (звонок бесплатный для всех регионов России, режим работы - круглосуточный).

Информация приведена на сайтах:

- РПГУ: uslugi.mosreg.ru
- МФЦ: mfc.mosreg.ru

Приложение 4

к Административному регламенту
предоставления Государственной
услуги

Порядок получения заинтересованными лицами информации по вопросам предоставления Государственной услуги, сведений о ходе предоставления Государственной услуги, порядке, форме и месте размещения информации о порядке предоставления Государственной услуги

1. Информация о предоставлении Государственной услуги размещается в электронном виде:

- а) на официальном сайте Администрации;
- б) на официальном сайте МФЦ;
- в) на порталах uslugi.mosreg.ru, gosuslugi.ru на страницах, посвященных

Услуге.

2. Размещенная в электронном виде информация о предоставлении Государственной услуги должна включать в себя:

- а) наименование, почтовые адреса, справочные номера телефонов, адреса электронной почты, адреса сайтов Администрации и МФЦ;
- б) график работы Администрации и МФЦ;
- в) требования к заявлению и прилагаемым к нему документам (включая их перечень);
- г) выдержки из правовых актов, в части касающейся Государственной услуги;
- д) текст Административного регламента с приложениями;
- е) краткое описание порядка предоставления Государственной услуги;
- ж) образцы оформления документов, необходимых для получения Государственной услуги, и требования к ним;
- з) перечень типовых, наиболее актуальных вопросов, относящихся к Услуге, и ответы на них.

3. Информация, указанная в пункте 2 настоящего Приложения к Административному регламенту предоставляется также специалистами МФЦ при обращении Заявителей:

- а) Лично в МФЦ;
- б) в РПГУ на базе МФЦ;
- в) по почте, в том числе электронной;
- г) по телефонам, указанным в Приложении 2 к настоящему Административному регламенту.

4. Консультирование по вопросам предоставления Государственной услуги специалистами МФЦ и Администрации осуществляется бесплатно.

5. Информирование Заявителей о порядке предоставления Государственной услуги осуществляется также по телефону «горячей линии» 8-800-550-50-30.

6. Информация о предоставлении Государственной услуги размещается в помещениях Администрации и МФЦ, предназначенных для приема Заявителей.

7. Администрация разрабатывает информационные материалы – памятки, инструкции, брошюры, – в форме макетов и передает их в МФЦ. Администрация обеспечивает своевременную актуализацию указанных информационных материалов и контролирует их наличие и актуальность в МФЦ.

8. Состав информации, размещаемой в МФЦ должен соответствовать региональному стандарту организации деятельности многофункциональных центров предоставления государственных и муниципальных услуг, утвержденному Приказом министра государственного управления, информационных технологий и связи Московской области от 10 июня 2015 № 10-36/П.

Приложение 5

к Административному регламенту
предоставления Государственной
услуги

Перечень оснований для предварительного согласования предоставления земельного участка, находящихся в муниципальной собственности, либо государственная собственность на которые не разграничена

Предварительное согласование предоставления земельного участка в аренду:

- 1) Если испрашиваемый земельный участок предоставляется юридическим лицам в соответствии с указом или распоряжением Президента Российской Федерации;
- 2) Если испрашиваемый земельный участок предоставляется юридическим лицам в соответствии с распоряжением Правительства Российской Федерации для размещения объектов социально-культурного назначения, реализации масштабных инвестиционных проектов при условии соответствия указанных объектов, инвестиционных проектов критериям, установленным Правительством Российской Федерации;
- 3) Если испрашиваемый земельный участок предоставляется юридическим лицам в соответствии с распоряжением высшего должностного лица субъекта Российской Федерации для размещения объектов социально-культурного и коммунально-бытового назначения, реализации масштабных инвестиционных проектов при условии соответствия указанных объектов, инвестиционных проектов критериям, установленным законами субъектов Российской Федерации;
- 4) Если испрашиваемый земельный участок предоставляется для выполнения международных обязательств Российской Федерации, а также с юридическими лицами для размещения объектов, предназначенных для обеспечения электро-, тепло-, газо- и водоснабжения, водоотведения, связи, нефтепроводов, объектов федерального, регионального или местного значения;
- 5) Если испрашиваемый земельный участок образован из земельного участка, находящегося в государственной или муниципальной собственности, в том числе предоставленного для комплексного освоения территории, лицу, с которым был заключен договор аренды такого земельного участка.
- 6) Если испрашиваемый земельный участок образован из земельного участка, предоставленного некоммерческой организации, созданной гражданами, для комплексного освоения территории в целях индивидуального жилищного строительства, за исключением земельных участков, отнесенных к имуществу общего пользования, членам данной некоммерческой организации или, если это предусмотрено решением общего собрания членов данной некоммерческой организации, данной некоммерческой организации;
- 7) Если испрашиваемый земельный участок образован из земельного участка, предоставленного некоммерческой организации, созданной гражданами, для ведения садоводства, огородничества, дачного хозяйства, за исключением земельных участков, отнесенных к имуществу общего пользования, членам данной некоммерческой организации;

8) Если испрашиваемый земельный участок образован в результате раздела ограниченного в обороте земельного участка, предоставленного некоммерческой организации, созданной гражданами, для ведения садоводства, огородничества, дачного хозяйства или для комплексного освоения территории в целях индивидуального жилищного строительства и отнесенного к имуществу общего пользования, данной некоммерческой организации;

9) Если на испрашиваемом земельном участке расположены здания, сооружения, собственникам зданий, сооружений, помещений в них и (или) лицам, которым эти объекты недвижимости предоставлены на праве хозяйственного ведения или в случаях, предусмотренных статьей 39.20 Земельного Кодекса Российской Федерации, на праве оперативного управления;

10) Если на испрашиваемом земельном участке расположены объекты незавершенного строительства, однократно для завершения их строительства собственникам объектов незавершенного строительства

11) Если испрашиваемый земельный участок находится в постоянном (бессрочном) пользовании у юридических лиц, этим землепользователям, за исключением юридических лиц, указанных в пункте 2 статьи 39.9 Земельного Кодекса Российской Федерации;

12) Если испрашиваемый земельный участок предоставляется крестьянскому (фермерскому) хозяйству или сельскохозяйственной организации в случаях, установленных Федеральным законом "Об обороте земель сельскохозяйственного назначения";

13) Если испрашиваемый земельный участок образован в границах застроенной территории, предоставляется лицу, с которым заключен договор о развитии застроенной территории;

13.1) Если испрашиваемый земельный участок предоставляется для освоения территории в целях строительства жилья экономического класса или для комплексного освоения территории в целях строительства жилья экономического класса юридическому лицу, заключившему договор об освоении территории в целях строительства жилья экономического класса или договор о комплексном освоении территории в целях строительства жилья экономического класса;

13.2) Если земельный участок изъят для муниципальных нужд в целях комплексного развития территории у физического или юридического лица, которому такой земельный участок был предоставлен на праве безвозмездного пользования, аренды, лицу, заключившему договор о комплексном развитии территории по инициативе органа местного самоуправления по результатам аукциона на право заключения данного договора в соответствии с Градостроительным кодексом Российской Федерации;

13.3) Если земельный участок предоставляется для строительства объектов коммунальной, транспортной, социальной инфраструктуры лицу, заключившему договор о комплексном развитии территории в соответствии с Градостроительным кодексом Российской Федерации;

14) Если испрашиваемый земельный участок предоставляется гражданам, имеющим право на первоочередное или внеочередное приобретение земельных участков в соответствии с федеральными законами, законами субъектов Российской Федерации;

15) Если испрашиваемый земельный участок предоставляется гражданам для индивидуального жилищного строительства, ведения личного подсобного хозяйства в границах населенного пункта, садоводства, дачного хозяйства, гражданам и крестьянским (фермерским) хозяйствам для осуществления крестьянским (фермерским) хозяйством его деятельности в соответствии со статьей 39.18 Земельного Кодекса Российской Федерации;

16) Если испрашиваемый земельный участок предоставляется гражданам взамен земельного участка, предоставленного гражданину или юридическому лицу на праве аренды и изымаемого для государственных или муниципальных нужд;

17) Если испрашиваемый земельный участок предоставляется религиозным организациям, казачьим обществам, внесенным в государственный реестр казачьих обществ в Российской Федерации, для осуществления сельскохозяйственного производства, сохранения и развития традиционного образа жизни и хозяйствования казачьих обществ на территории, определенной в соответствии с законами субъектов Российской Федерации;

18) Если испрашиваемый земельный участок предоставляется лицу, которое в соответствии с Земельным Кодексом Российской Федерации имеет право на приобретение в собственность земельного участка, находящегося в государственной или муниципальной собственности, без проведения торгов, в том числе бесплатно, если такой земельный участок зарезервирован для государственных или муниципальных нужд либо ограничен в обороте;

19) Если испрашиваемый земельный участок предоставляется гражданину для сенокосения, выпаса сельскохозяйственных животных, ведения огородничества или земельного участка, расположенного за границами населенного пункта, гражданину для ведения личного подсобного хозяйства;

20) Если испрашиваемый земельный участок, необходимо предоставить для проведения работ, связанных с использованием недр, недропользователю;

21) Если испрашиваемый земельный участок, расположен в границах особой экономической зоны или на прилегающей к ней территории, резиденту особой экономической зоны или управляющей компании в случае привлечения ее в порядке, установленном законодательством Российской Федерации об особых экономических зонах, для выполнения функций по созданию за счет средств федерального бюджета, бюджета субъекта Российской Федерации, местного бюджета, внебюджетных источников финансирования объектов недвижимости в границах особой экономической зоны и на прилегающей к ней территории и по управлению этими и ранее созданными объектами недвижимости;

22) Если испрашиваемый земельный участок расположен в границах особой экономической зоны или на прилегающей к ней территории, для строительства объектов инфраструктуры этой зоны лицу, с которым уполномоченным Правительством Российской Федерации федеральным органом исполнительной власти заключено соглашение о взаимодействии в сфере развития инфраструктуры особой экономической зоны.;

23) Если предоставление земельного участка, необходимо для осуществления деятельности, предусмотренной концессионным соглашением, лицу, с которым заключено концессионное соглашение;

23.1) Если земельный участок предоставляется для освоения территории в целях строительства и эксплуатации наемного дома коммерческого использования или для освоения территории в целях строительства и эксплуатации наемного дома социального использования лицу, заключившему договор об освоении территории в целях строительства и эксплуатации наемного дома коммерческого использования или договор об освоении территории в целях строительства и эксплуатации наемного дома социального использования, и в случаях, предусмотренных законом субъекта Российской Федерации, некоммерческой организации, созданной субъектом Российской Федерации или муниципальным образованием для освоения территорий в целях строительства и эксплуатации наемных домов социального использования;

23.2) Если земельный участок предоставляется для осуществления деятельности, предусмотренной специальным инвестиционным контрактом, лицу, с которым заключен специальный инвестиционный контракт;

24) Если испрашиваемый земельный участок, необходимо предоставить для осуществления видов деятельности в сфере охотничьего хозяйства, лицу, с которым заключено охотхозяйственное соглашение;

25) Если испрашиваемый земельный участок предоставляется для размещения водохранилищ и (или) гидротехнических сооружений, если размещение этих объектов предусмотрено документами территориального планирования в качестве объектов федерального, регионального или местного значения;

26) Если испрашиваемый земельный участок предоставляется для осуществления деятельности государственной компании "Российские автомобильные дороги" в границах полос отвода и придорожных полос автомобильных дорог;

27) Если испрашиваемый земельный участок предоставляется для осуществления деятельности открытого акционерного общества "Российские железные дороги" для размещения объектов инфраструктуры железнодорожного транспорта общего пользования;

28) Если испрашиваемый земельный участок предоставляется резиденту зоны территориального развития, включенному в реестр резидентов зоны территориального развития, в границах указанной зоны для реализации инвестиционного проекта в соответствии с инвестиционной декларацией;

29) Если испрашиваемый земельный участок предоставляется лицу, обладающему правом на добычу (вылов) водных биологических ресурсов на основании решения о предоставлении их в пользование, договора пользования рыболовным участком или договора пользования водными биологическими ресурсами, для осуществления деятельности, предусмотренной указанными решением или договорами;

30) Если испрашиваемый земельный участок предоставляется юридическому лицу для размещения ядерных установок, радиационных источников, пунктов хранения ядерных материалов и радиоактивных веществ, пунктов хранения, хранилищ радиоактивных отходов и пунктов захоронения радиоактивных отходов, решения о сооружении и о месте размещения которых приняты Правительством Российской Федерации;

31) Если испрашиваемый земельный участок, предназначен для ведения сельскохозяйственного производства, и предоставляется арендатору, который надлежащим образом использовал такой земельный участок, при условии, что заявление о заключении нового договора аренды такого земельного участка подано

этим арендатором до дня истечения срока действия ранее заключенного договора аренды такого земельного участка;

32) Если испрашиваемый земельный участок предоставляется арендатору если этот арендатор имеет право на заключение нового договора аренды такого земельного участка в соответствии с пунктами 3 и 4 статьи 39.6 Земельного Кодекса Российской Федерации;

33) Если испрашиваемый земельный участок предоставляется в соответствии с Федеральным законом от 24 июля 2008 года № 161-ФЗ "О содействии развитию жилищного строительства".

Предварительное согласование предоставления земельного участка в собственность за плату:

1) Если испрашиваемый земельный участок, образован из земельного участка, предоставленного в аренду для комплексного освоения территории, лицу, с которым в соответствии с Градостроительным кодексом Российской Федерации заключен договор о комплексном освоении территории;

1.1) Если испрашиваемый земельный участок, образован из земельного участка, предоставленного по договору аренды или договору безвозмездного пользования в целях комплексного освоения территории, заключенных в соответствии с Федеральным законом от 24 июля 2008 года № 161-ФЗ "О содействии развитию жилищного строительства";

2) Если испрашиваемый земельный участок, образован из земельного участка, предоставленного некоммерческой организации, созданной гражданами, для комплексного освоения территории в целях индивидуального жилищного строительства (за исключением земельных участков, отнесенных к имуществу общего пользования), членам этой некоммерческой организации или, если это предусмотрено решением общего собрания членов этой некоммерческой организации, этой некоммерческой организации;

3) Если испрашиваемый земельный участок, образован из земельного участка, предоставленного некоммерческой организации, созданной гражданами, для ведения садоводства, огородничества, дачного хозяйства (за исключением земельных участков, отнесенных к имуществу общего пользования), членам этой некоммерческой организации;

4) Если испрашиваемый земельный участок, образован в результате раздела земельного участка, предоставленного некоммерческой организации, созданной гражданами, для комплексного освоения территории в целях индивидуального жилищного строительства и относящегося к имуществу общего пользования, этой некоммерческой организации;

5) Если испрашиваемый земельный участок, образован в результате раздела земельного участка, предоставленного юридическому лицу для ведения дачного хозяйства и относящегося к имуществу общего пользования, указанному юридическому лицу;

6) Если на испрашиваемом земельном участке расположены здания, сооружения, собственникам таких зданий, сооружений либо помещений в них в случаях, предусмотренных статьей 39.20 Земельного Кодекса Российской Федерации;

7) Если испрашиваемый земельный участок находится в постоянном (бессрочном) пользовании у указанных юридических лиц, за исключением лиц, указанных в пункте 2 статьи 39.9 Земельного Кодекса Российской Федерации;

8) Если испрашиваемый земельный участок предоставляется крестьянскому (фермерскому) хозяйству или сельскохозяйственной организации в случаях, установленных Федеральным законом от 24.07.2002 N 101-ФЗ «Об обороте земель сельскохозяйственного назначения»;

9) Если испрашиваемый земельный участок предназначен для ведения сельскохозяйственного производства и передан в аренду гражданину или юридическому лицу, предоставляется этому гражданину или этому юридическому лицу по истечении трех лет с момента заключения договора аренды с этим гражданином или этим юридическим лицом либо передачи прав и обязанностей по договору аренды земельного участка этому гражданину или этому юридическому лицу при условии надлежащего использования такого земельного участка в случае, если этим гражданином или этим юридическим лицом заявление о заключении договора купли-продажи такого земельного участка без проведения торгов подано до дня истечения срока указанного договора аренды земельного участка;

10) Если испрашиваемый земельный участок предоставляется гражданам для индивидуального жилищного строительства, ведения личного подсобного хозяйства в границах населенного пункта, садоводства, дачного хозяйства, гражданам или крестьянским (фермерским) хозяйствам для осуществления крестьянским (фермерским) хозяйством его деятельности в соответствии со статьей 39.18 Земельного Кодекса Российской Федерации;

11) Если единственная заявка на участие в аукционе по продаже земельного участка, находящегося в государственной или муниципальной собственности, подана лицом, которое соответствует указанным в извещении о проведении аукциона требованиям к участникам аукциона и заявка на участие в аукционе которого соответствует указанным в извещении о проведении аукциона условиям аукциона, либо если только один заявитель признан единственным участником аукциона или в аукционе принял участие только один его участник, продажа такого земельного участка осуществляется указанному лицу.

Предварительное согласование предоставления земельного участка в безвозмездное пользование:

1) Если лицо, которому предоставляется земельный участок, является: органом государственной власти и органом местного самоуправления, государственным и муниципальным учреждениям (бюджетным, казенным, автономным), казенным предприятием, центром исторического наследия президентов Российской Федерации, прекративших исполнение своих полномочий;

2) Если участок предоставляется в виде служебных наделов специалистам организаций в случаях, указанных в пункте 2 статьи 24 Земельного Кодекса Российской Федерации, на срок трудового договора, заключенного между специалистом и организацией;

3) Если земельный участок предоставляется религиозным организациям для размещения зданий, сооружений религиозного или благотворительного назначения на срок до десяти лет;

4) Религиозным организациям, если на земельном участке расположены принадлежащие им на праве безвозмездного пользования здания, сооружения, на срок до прекращения прав на указанные здания, сооружения;

5) Если земельный участок предоставляется лицам, с которыми в соответствии с Федеральным законом от 5 апреля 2013 года № 44-ФЗ "О контрактной системе в сфере закупок товаров, работ, услуг для обеспечения государственных и муниципальных нужд" (далее - Федеральный закон "О контрактной системе в сфере закупок товаров, работ, услуг для обеспечения государственных и муниципальных нужд") заключены гражданско-правовые договоры на строительство или реконструкцию объектов недвижимости, осуществляемые полностью за счет средств федерального бюджета, средств бюджета субъекта Российской Федерации или средств местного бюджета, на срок исполнения этих договоров;

6) Если земельный участок предоставляется гражданину для индивидуального жилищного строительства, ведения личного подсобного хозяйства или осуществления крестьянским (фермерским) хозяйством его деятельности в муниципальных образованиях, определенных законом субъекта Российской Федерации, на срок не более чем шесть лет;

7) Если земельный участок предоставляется для индивидуального жилищного строительства или ведения личного подсобного хозяйства в муниципальных образованиях, определенных законом субъекта Российской Федерации, гражданам, которые работают по основному месту работы в таких муниципальных образованиях по специальностям, установленным законом субъекта Российской Федерации, на срок не более чем шесть лет;

8) Если земельный участок предоставляется гражданину, у которого на земельном участке находится служебное жилое помещение в виде жилого дома, предоставленное этому гражданину, на срок права пользования таким жилым помещением;

9) Если земельный участок предоставляется гражданам и юридическим лицам для сельскохозяйственного, охотхозяйственного, лесохозяйственного и иного использования, не предусматривающего строительства зданий, сооружений, если такие земельные участки включены в утвержденный в установленном Правительством Российской Федерации порядке перечень земельных участков, предоставленных для нужд обороны и безопасности и временно не используемых для указанных нужд, на срок не более чем пять лет;

10) Если земельный участок предоставляется некоммерческим организациям, созданным гражданами, для ведения огородничества или садоводства на срок не более чем пять лет;

11) Если земельный участок предоставляется некоммерческим организациям, созданным гражданами, в целях жилищного строительства в случаях и на срок, которые предусмотрены федеральными законами;

13) Если земельный участок предоставляется лицам, с которыми в соответствии с Федеральным законом от 29 декабря 2012 года № 275-ФЗ "О государственном оборонном заказе", Федеральным законом от 5 апреля 2013 года № 44-ФЗ "О контрактной системе в сфере закупок товаров, работ, услуг для обеспечения государственных и муниципальных нужд" заключены государственные контракты на выполнение работ, предоставление услуг для обеспечения обороны страны и

безопасности государства, осуществляемых полностью за счет средств федерального бюджета, если для выполнения этих работ и предоставления этих услуг необходимо предоставление земельного участка, на срок исполнения указанного контракта;

14) Если земельный участок предоставляется некоммерческим организациям, предусмотренным законом субъекта Российской Федерации и созданным субъектом Российской Федерации в целях жилищного строительства для обеспечения жилыми помещениями отдельных категорий граждан, определенных федеральным законом, указом Президента Российской Федерации, нормативным правовым актом Правительства Российской Федерации, законом субъекта Российской Федерации, в целях строительства указанных жилых помещений на период осуществления данного строительства;

15) Если земельный участок предоставляется лицу, право безвозмездного пользования которого на земельный участок, находящийся в государственной или муниципальной собственности, прекращено в связи с изъятием земельного участка для государственных или муниципальных нужд, взамен изъятых земельного участка на срок, установленный настоящим пунктом в зависимости от основания возникновения права безвозмездного пользования на изъятый земельный участок.

16) Если земельный участок предоставляется лицу в случае и в порядке, которые предусмотрены Федеральным законом от 24 июля 2008 года № 161-ФЗ "О содействии развитию жилищного строительства";

Предварительное согласование предоставления земельного участка в собственность бесплатно:

В случаях предварительного согласования предоставления:

1) Если испрашиваемый земельный участок, образован в границах застроенной территории, в отношении которой заключен договор о ее развитии, лицу, с которым заключен этот договор;

2) Если испрашиваемый земельный участок предоставляется религиозной организации, имеющей в собственности здания или сооружения религиозного, или благотворительного назначения, расположенные на таком земельном участке;

3) Если испрашиваемый земельный участок, образован в результате раздела земельного участка, предоставленного некоммерческой организации, созданной гражданами, для ведения садоводства, огородничества и относящегося к имуществу общего пользования, предоставляется данной некоммерческой организации или в случаях, предусмотренных федеральным законом, в общую собственность членов данной некоммерческой организации;

4) Если испрашиваемый земельный участок предоставляется гражданину по истечении пяти лет со дня предоставления ему земельного участка в безвозмездное пользование в соответствии с подпунктом 6 пункта 2 статьи 39.10 Земельного Кодекса Российской Федерации при условии, что этот гражданин использовал такой земельный участок в указанный период в соответствии с установленным разрешенным использованием;

5) Если испрашиваемый земельный участок предоставляется гражданину по истечении пяти лет со дня предоставления ему земельного участка в безвозмездное пользование в соответствии с подпунктом 7 пункта 2 статьи 39.10 Земельного Кодекса Российской Федерации, при условии, что этот гражданин использовал такой земельный участок в указанный период в соответствии с установленным разрешенным

использованием и работал по основному месту работы в муниципальном образовании и по специальности, которые определены законом субъекта Российской Федерации;

6) Если испрашиваемый земельный участок предоставляется гражданам, имеющим трех и более детей, в случае и в порядке, которые установлены органами государственной власти субъектов Российской Федерации. Органами государственной власти субъектов Российской Федерации может быть предусмотрено требование о том, что такие граждане должны состоять на учете в качестве нуждающихся в жилых помещениях или у таких граждан имеются основания для постановки их на данный учет, а также установлена возможность предоставления таким гражданам с их согласия иных мер социальной поддержки по обеспечению жилыми помещениями взамен предоставления им земельного участка в собственность бесплатно;

7) земельного участка в соответствии с Федеральным законом от 24 июля 2008 года №161-ФЗ «О содействии развитию жилищного строительства».

8) Если испрашиваемый земельный участок предоставляется физическому лицу, собственнику жилого дома, право собственности на который возникло до 25.10.2001;

Приложение 6
к Административному регламенту
предоставления Государственной
услуги

**Форма постановления Администрации о предварительном согласовании
предоставления земельного участка**

ПОСТАНОВЛЕНИЕ

от _____ № _____

О предварительном согласовании предоставления
гр. _____ на праве _____ земельного участка
площадью _____ кв.м, расположенного в кадастровом
квартале _____ и утверждении схемы его расположения
на кадастровом плане территории

В соответствии со ст. 11.10, ст. 39.14, ст. 39.15 Земельного кодекса РФ, Законом Московской области от 29.11.2016 № 144/2016-ОЗ «О наделении органов местного самоуправления муниципальных образований Московской области отдельными государственными полномочиями Московской области в области земельных отношений» (принят постановлением Мособлдумы от 17.11.2016 № 6/7-П), Законом Московской области от 07.06.1996 №23/96-ОЗ «О регулировании земельных отношений в Московской области», Приказом Минэкономразвития России от 01.09.2014 № 540 «Об утверждении классификатора видов разрешенного использования земельных участков», руководствуясь Уставом муниципального образования _____, учитывая согласование МВК (ГС) о предварительном согласовании предоставления земельного участка (номер учётной карточки в автоматизированной информационной системе «Модуль МВК»).

ПОСТАНОВЛЯЮ:

1. Предварительно согласовать предоставление гр. _____, _____ года рождения, паспорт: серия _____ № _____, выдан _____, код подразделения _____ на праве _____ (указать вид права) земельного участка площадью _____ кв.м, расположенного по адресу: Московская область, _____, с категорией земель - _____, и видом разрешенного использования – _____.
2. Утвердить схему расположения земельного участка на кадастровом плане территории, указанного в пункте 1 настоящего постановления (Схема прилагается).

3. Установить следующие ограничения в пользовании земельным участком, указанным в пункте 1 настоящего Постановления (в случае наличия ограничений):

3.1. _____;

3.2. _____;

3.3. _____.

4. Гр. _____ обеспечить проведение кадастровых работ и осуществить постановку земельного участка, указанного в пункте 1 настоящего Постановления, на государственный кадастровый учет в установленном законом порядке.

5. Срок действия настоящего Постановления составляет два года.

6. Контроль за исполнением настоящего Постановления возложить на (указать должность, ФИО, должностного лица) _____.

Уполномоченное должностное лицо Администрации

подпись

(наименование документа об утверждении, включая наименования

органов государственной власти или органов местного

самоуправления, принявших решение об утверждении схемы

или подписавших соглашение о перераспределении земельных участков)

от _____ № _____

**Схема расположения земельного участка или земельных
участков на кадастровом плане территории**

Условный номер земельного участка * _____		
Площадь земельного участка ** _____ м ²		
Обозначение характерных точек границ	Координаты *** , м	
	X	Y
1	2	3
Масштаб 1: _____		
Условные обозначения:		

<1> Указывается в случае, если предусматривается образование двух и более земельных участков.

<2> Указывается проектная площадь образуемого земельного участка, вычисленная с использованием технологических и программных средств, в том числе размещенных на официальном сайте федерального органа исполнительной власти, уполномоченного в области государственного кадастрового учета недвижимого имущества и ведения государственного кадастра недвижимости, в информационно-телекоммуникационной сети "Интернет" (далее - официальный сайт), с округлением до 1 квадратного метра. Указанное значение площади земельного участка может быть уточнено при проведении кадастровых работ не более чем на десять процентов.

<3> Указываются в случае подготовки схемы расположения земельного участка с использованием технологических и программных средств, в том числе размещенных на официальном сайте. Значения координат, полученные с использованием указанных технологических и программных средств, указываются с округлением до 0,01 метра.

Приложение 7
к Административному регламенту
предоставления Государственной
услуги

Форма решения об отказе в предоставлении Государственной услуги

Оформляется на официальном бланке Администрации

Кому:

ФИО Заявителя, адрес проживания

Номер заявления:

Решение об отказе в предоставлении государственной услуги «Предварительное согласование предоставления земельных участков, государственная собственность на которые не разграничена»

Рассмотрев Ваше заявление о предоставлении Государственной услуги «Предварительное согласование предоставления земельных участков, государственная собственность на которые не разграничена», в отношении земельного участка площадью _____, местоположением: _____ Администрация _____ (указывается наименование муниципального образования Московской области) отказывает Вам в предоставлении Государственной услуги в связи с тем, что:

- Наличие противоречивых сведений в Заявлении и приложенных к нему документах.
- Заявление подано лицом, не имеющим полномочий представлять интересы Заявителя, в соответствии с Законодательством.
- Поступление в администрацию уведомления Комитета лесного хозяйства Московской области об отказе в согласовании схемы.
- Нахождение в пределах земельного участка водного объекта, находящегося в государственной или муниципальной собственности.
- Расположение объекта капитального строительства, находящегося в собственности заявителя, на иных земельных участках (не только на испрашиваемом) и права на иные земельные участки не установлены или сведения об этих земельных участках не представлены.
- Наличие сведений о переходе права на объект капитального строительства, расположенный на испрашиваемом земельном участке.
- Отсутствие прав у Заявителя на объект капитального строительства, расположенный на земельном участке.
- Отсутствие сведений в Заявлении, поданном Заявителем, об объекте капитального строительства, расположенном на земельном участке.
- Отсутствие сведений о членстве заявителя в составе некоммерческой организации (СНТ, ДНП и т.п.) в случае, если испрашивается свободный от объектов строительства земельный участок.

- Противоречие категории и вида разрешенного использования испрашиваемого земельного участка, свободного от объектов капитального, в том числе незавершенного, строительства и зарегистрированных прав, документам территориального планирования, документам градостроительного зонирования, проектам планировки и/или межевания территории.
- Невозможность использования испрашиваемого земельного участка, в санитарно-защитной зоне предприятия (информация о вхождении/не вхождении участка в зону содержится в заключении Главного управления Архитектуры и градостроительства Московской области).
- Невозможность использования испрашиваемого земельного участка, в придорожной полосе существующих и проектируемых дорог, территорий общего пользования (информация о вхождении/не вхождении участка в зону содержится в заключении Главного управления Архитектуры и градостроительства Московской области).
- Невозможность использования испрашиваемого земельного участка, в зоне режима охраны объектов культурного наследия (информация о вхождении/не вхождении участка в зону содержится в заключении Главного управления Архитектуры и градостроительства Московской области).
- Невозможность использования испрашиваемого земельного участка, в водоохраной/прибрежной полосе (информация о вхождении/не вхождении участка в зону содержится в заключении Главного управления Архитектуры и градостроительства Московской области).
- Поступление заявлений от иных лиц на получение земельного участка, предоставляемого в соответствии с процедурой ст. 39.18. Земельного кодекса РФ (в случае наличия извещения).
- Несоответствие схемы расположения земельного участка ее форме, формату или требованиям к ее подготовке, которые установлены
 - в соответствии с пунктом 12 статьи 11.10. Земельного кодекса РФ.
- Полное или частичное совпадение местоположения земельного участка, образование которого предусмотрено схемой его расположения, с местоположением земельного участка, образуемого в соответствии с ранее принятым решением об утверждении схемы расположения земельного участка, срок действия которого не истек.
- Разработка схемы расположения земельного участка с нарушением предусмотренных статьей 11.9 Земельного кодекса РФ требований к образуемым земельным участкам.
- Несоответствие схемы расположения земельного участка утвержденному проекту планировки территории, землеустроительной документации, положению об особо охраняемой природной территории.
- Расположение земельного участка, образование которого предусмотрено схемой расположения земельного участка, в границах территории, для которой утвержден проект межевания территории.
- Испрашиваемый земельный участок не включен в утвержденный в установленном Правительством Российской Федерации порядке перечень земельных участков, предоставленных для нужд обороны и безопасности и временно не

используемых для указанных нужд, в случае, если подано заявление о предоставлении земельного участка в соответствии с подпунктом 10 пункта 2 статьи 39.10 Земельного кодекса РФ.

– Площадь земельного участка, указанного в заявлении о предоставлении земельного участка некоммерческой организации, созданной гражданами, для ведения огородничества, садоводства, превышает предельный размер, установленный в соответствии с федеральным законом.

– Указанный в заявлении о предоставлении земельного участка земельный участок в соответствии с утвержденными документами территориального планирования и (или) документацией по планировке территории предназначен для размещения объектов федерального значения, объектов регионального значения или объектов местного значения и с заявлением о предоставлении земельного участка обратилось лицо, не уполномоченное на строительство этих объектов.

– Указанный в заявлении о предоставлении земельного участка земельный участок предназначен для размещения здания, сооружения в соответствии с государственной программой Российской Федерации, государственной программой субъекта Российской Федерации и с заявлением о предоставлении земельного участка обратилось лицо, не уполномоченное на строительство этих зданий, сооружения.

– Предоставление земельного участка на заявленном виде права не допускается.

– В отношении земельного участка, указанного в заявлении о его предоставлении, принято решение о предварительном согласовании его предоставления, срок действия которого не истек, и с заявлением о предоставлении земельного участка обратилось иное не указанное в этом решении лицо.

– Указанный в заявлении о предоставлении земельного участка земельный участок изъят для государственных или муниципальных нужд и указанная в заявлении цель предоставления такого земельного участка не соответствует целям, для которых такой земельный участок был изъят, за исключением земельных участков, изъятых для государственных или муниципальных нужд в связи с признанием многоквартирного дома, который расположен на таком земельном участке, аварийным и подлежащим сносу или реконструкции.

–Испрашиваемый земельный участок отнесен к землям, изъятым из оборота в соответствии со ст. 27 Земельного кодекса РФ. Из оборота изъяты земельные участки, занятые находящимися в федеральной собственности следующими объектами:

- Государственными природными заповедниками и национальными парками

- Зданиями, сооружениями, в которых размещены для постоянной деятельности Вооруженные Силы Российской Федерации, другие войска, воинские формирования и органы

- Зданиями, сооружениями, в которых размещены военные суды

- Объектами организаций федеральной службы безопасности

- Объектами организаций органов государственной охраны

- Объектами использования атомной энергии, пунктами хранения ядерных материалов и радиоактивных веществ

- Объектами, в соответствии с видами деятельности которых созданы закрытые административно-территориальные образования

- Объектами учреждений и органов Федеральной службы исполнения наказаний
- Воинскими и гражданскими захоронениями
- Инженерно-техническими сооружениями, линиями связи и коммуникациями, возведенными в интересах защиты и охраны государственной границы Российской Федерации.

–Основаниями для отказа в предоставлении Услуги в случае обращения по основаниям, указанным в пунктах 6.1.4. и 6.1.5. настоящего Административного регламента являются:

- Нахождение земельного участка в пределах особо охраняемых природных территорий

- Занятые особо ценными объектами культурного наследия народов Российской Федерации, объектами, включенными в Список всемирного наследия, историко-культурными заповедниками, объектами археологического наследия, музеями-заповедниками

- Предоставленные для обеспечения обороны и безопасности, оборонной промышленности, таможенных нужд

- Земельные участки в границах закрытых административно-территориальных образований, не являющиеся собственностью РФ

- Предназначенные для строительства, реконструкции и (или) эксплуатации (далее также - размещение) объектов морского транспорта, внутреннего водного транспорта, воздушного транспорта, сооружений навигационного обеспечения воздушного движения и судоходства, объектов инфраструктуры железнодорожного транспорта общего пользования, а также автомобильных дорог федерального значения, регионального значения, межмуниципального значения или местного значения

- Занятые объектами космической инфраструктуры

- Расположенные под объектами гидротехнических сооружений

- Предоставленные для производства ядовитых веществ, наркотических средств

- Загрязненные опасными отходами, радиоактивными веществами, подвергшиеся биогенному загрязнению, иные подвергшиеся деградации земли

- Расположенные в границах земель, зарезервированных для государственных или муниципальных нужд

- В первом и втором поясах зон санитарной охраны водных объектов, используемых для целей питьевого и хозяйственно-бытового водоснабжения

–Если на испрашиваемом земельном участке находится объект незавершенного строительства

–Если объект капитального строительства находится в долевой собственности, заявление на приобретение земельного участка подано только одним из собственников

–Основаниями для отказа в предоставлении Государственной услуги в других случаях являются:

- Нахождение земельного участка в пределах особо охраняемых природных территорий

- Занятые особо ценными объектами культурного наследия народов Российской Федерации, объектами, включенными в Список всемирного наследия, историко-

культурными заповедниками, объектами археологического наследия, музеями-заповедниками

–Предоставленные для обеспечения обороны и безопасности, оборонной промышленности, таможенных нужд

–Земельные участки в границах закрытых административно-территориальных образований, не являющиеся собственностью РФ

–Предназначенные для строительства, реконструкции и (или) эксплуатации (далее также - размещение) объектов морского транспорта, внутреннего водного транспорта, воздушного транспорта, сооружений навигационного обеспечения воздушного движения и судоходства, объектов инфраструктуры железнодорожного транспорта общего пользования, а также автомобильных дорог федерального значения, регионального значения, межмуниципального значения или местного значения

–Занятые объектами космической инфраструктуры.

–Расположенные под объектами гидротехнических сооружений.

–Предоставленные для производства ядовитых веществ, наркотических средств.

–Загрязненные опасными отходами, радиоактивными веществами, подвергшиеся биогенному загрязнению, иные подвергшиеся деградации земли.

–Расположенные в границах земель, зарезервированных для государственных или муниципальных нужд.

–В первом и втором поясах зон санитарной охраны водных объектов, используемых для целей питьевого и хозяйственно-бытового водоснабжения в случае, если земельный участок испрашивается в собственность;

–Если на испрашиваемом земельном участке находится объект незавершенного строительства;

–Если объект капитального строительства находится в долевой собственности, а заявление на приобретение земельного участка подано только одним из собственников;

– Администрация отказывает в предоставлении Государственной услуги после рассмотрения вопроса на МВК/ГС, по причине, указанной в протоколе МВК, с указанием номера учетной карточки в автоматизированной информационной системе «Модуль МВК».

Разъяснения о порядке действий для получения положительного результата по предоставлению Государственной услуги «Предварительное согласование предоставления земельных участков, государственная собственность на которые не разграничена»

Уполномоченное должностное лицо _____ (подпись, фамилия, инициалы)

«___» _____ 20__ г.

Приложение 8

к Административному регламенту
предоставления Государственной
услуги

Форма согласия Заявителя на предоставление в аренду земельного участка

(Заполняется в случае приостановления срока предоставления Государственной услуги)

В Администрацию _____

от _____
(фамилия, имя, отчество (при наличии),
реквизиты документа удостоверяющего
личность для физического лица или
наименование, организационно-правовая
форма и сведения ЕГРЮЛ/ЕГРИП
юридического лица, индивидуального
предпринимателя)

адрес: _____
(указать адрес места жительства – для
физических лиц, места нахождения – для
юридических лиц)

Телефон: _____

адрес электронной почты: _____

Сообщаю, что уведомлен о невозможности предоставления земельного участка
расположенного по адресу _____ кадастровым номером _____
(при наличии), площадью _____, с категорией земель (при наличии)
_____, вид разрешенного использования (при наличии)
_____, в собственность _____, по причине
(заполняется специалистом Администрации) _____.

Прошу (предварительно согласовать предоставление вышеуказанного земельного
участка) в аренду сроком на _____ (месяцев, лет нужное подчеркнуть).

(подпись Заявителя (представителя Заявителя))

(Ф.И.О. полностью)

Приложение 9

к Административному регламенту
предоставления Государственной
услуги

Список нормативных актов, в соответствии с которыми осуществляется предоставление Государственной услуги

Предоставление Государственной услуги осуществляется в соответствии с:

1. Конституцией Российской Федерации;
2. Гражданским кодексом Российской Федерации;
3. Земельным кодексом Российской Федерации;
4. Градостроительным кодексом Российской Федерации;
5. Федеральным законом от 21.07.1997 № 122-ФЗ «О государственной регистрации прав на недвижимое имущество и сделок с ним»;
6. Федеральным законом от 25.10.2001 № 137-ФЗ «О введении в действие Земельного кодекса Российской Федерации»;
7. Федеральным законом от 29.12.2004 № 191-ФЗ «О введении в действие Градостроительного кодекса Российской Федерации»;
8. Федеральным законом от 24.07.2007 № 221-ФЗ «О кадастровой деятельности»;
9. Федеральным законом от 27.07.2010 № 210-ФЗ «Об организации предоставления государственных и муниципальных услуг»;
10. Федеральным законом от 06.04.2011 № 63-ФЗ «Об электронной подписи»;
11. Постановлением Правительства Российской Федерации от 16.05.2011 № 373 «О разработке и утверждении административных регламентов исполнения государственных функций и административных регламентов предоставления государственных услуг»;
12. Классификатором видов разрешенного использования земельных участков, утвержденным приказом Министерства экономического развития Российской Федерации от 01.09.2014 № 540 «Об утверждении классификатора видов разрешенного использования земельных участков»;
13. Приказом Минэкономразвития России от 27.11.2014 № 762 "Об утверждении требований к подготовке схемы расположения земельного участка или земельных участков на кадастровом плане территории и формату схемы расположения земельного участка или земельных участков на кадастровом плане территории при подготовке схемы расположения земельного участка или земельных участков на кадастровом плане территории в форме электронного документа, формы схемы расположения земельного участка или земельных участков на кадастровом плане территории, подготовка которой осуществляется в форме документа на бумажном носителе";
14. Законом Московской области от 07.06.1996 № 23/96-ОЗ «О регулировании земельных отношений в Московской области»;
15. Законом Московской области от 29.11.2016 № 144/2016-ОЗ «О наделении органов местного самоуправления муниципальных образований Московской области отдельными государственными полномочиями Московской области в области земельных отношений» (принят постановлением Мособлдумы от 17.11.2016 № 6/7-П)

16. Законом Московской области от 24.07.2014 № 106/2014-ОЗ «О перераспределении полномочий между органами муниципальных образований Московской области и органами государственной власти Московской области»;
17. Постановлением Правительства Московской области от 29.10.2007 № 842/27 «Об утверждении Положения о Министерстве имущественных отношений Московской области»;
18. Постановлением Правительства Московской области от 18.03.2013 № 180/9 «О градостроительном совете Московской области»;
19. Распоряжением Министерства имущественных отношений Московской области от 19.01.2017 № 13ВР-44 «Об утверждении временного порядка направления на согласование в Министерство имущественных отношений Московской области проектов решений, принимаемых органами местного самоуправления муниципальных районов и городских округов муниципальных образований Московской области в рамках реализации исполнения отдельных государственных полномочий в области земельных отношений по предоставлению земельных участков, об установлении или изменении одного вида разрешенного использования земельного участка на другой вид такого использования, в том числе установлении соответствия между разрешенным использованием земельного участка и видом разрешенного использования земельных участков, установленным классификатором видов разрешенного использования земельных участков, и переводу земель из одной категории в другую, и признании утратившими силу отдельных правовых актов»;
20. Распоряжением Министерства государственного управления, информационных технологий и связи от 21.07.2016 N 10-57/РВ «О региональном стандарте организации деятельности многофункциональных центров предоставления государственных и муниципальных услуг в Московской области»
21. Устав муниципального образования.

Приложение 10

к Административному регламенту
предоставления Государственной
услуги

Форма заявления о предоставлении Государственной услуги

В Администрацию _____

от _____
(для физического лица: фамилия, имя,
отчество (при наличии), реквизиты
документа, удостоверяющего личность, для
юридического лица организационно-правовая
форма, наименование, ОГРН, ИНН
юридического лица, индивидуального
предпринимателя, СНИЛС Заявителя
(представителя Заявителя)

адрес: _____
(указать адрес места жительства – для
физических лиц, места нахождения – для
юридических лиц)

Телефон: _____

адрес электронной почты: _____

Заявление

о предоставлении Государственной услуги «Предварительное согласование
предоставления земельных участков, находящихся в муниципальной собственности,
либо государственная собственность на которые не разграничена»

Прошу предварительно согласовать предоставление земельного участка
с кадастровым номером (при наличии) _____ с целью

площадью _____, расположенный по адресу _____,
на праве _____,
основание предоставления земельного участка без проведения торгов _____,
категория земель _____, вид разрешенного использования
_____ (один или несколько).

реквизиты решения об утверждении проекта межевания территории, если
образование испрашиваемого земельного участка предусмотрено указанным проектом
(при наличии) _____;

реквизиты решения об изъятии земельного участка для государственных или
муниципальных нужд, в случае, если земельный участок предоставляется взамен
земельного участка, изымаемого для государственных или муниципальных нужд (при
наличии) _____;

реквизиты решения об утверждении документа территориального планирования
и (или) проекта планировки территории в случае, если земельный участок
предоставляется для размещения объектов, предусмотренных указанными документом
и (или) проектом (при наличии) _____;

Приложение:

1. _____
2. _____
3. _____

На обработку персональных данных Заявителя (представителя Заявителя), содержащихся в Заявлении и прилагаемых к нему документах, согласен.

Подпись _____ Дата _____

Прошу результат предоставления Государственной услуги предоставить на бумажном носителе: выдать при личном обращении в МФЦ.

О ходе рассмотрения и готовности результата предоставления Государственной услуги уведомляется следующими способами:

- через личный кабинет на РПГУ uslugi.mosreg.ru;
- по электронной почте.

(подпись Заявителя (представителя Заявителя))

(Ф.И.О. полностью)

Приложение 11

к Административному регламенту
предоставления Государственной услуги

Описание документов, необходимых для предоставления Государственной услуги

Класс документа	Виды документов	Общие описания документов	При личной подаче в МФЦ оригиналы документов сканируются и направляются в Администрацию в электронном виде	При подаче через РПГУ		При подаче документов в по почте
				при подаче	при получении документов в МФЦ	
Документы, предоставляемые Заявителем (представителем Заявителя)						
Заявление		Заявление должно быть оформлено по форме, указанной в Приложении 10 к Административному регламенту.	Подписано собственноручной подписью Заявителя (представителя Заявителя), уполномоченного на подписание документов при подаче. В случае обращения представителя Заявителя, не уполномоченного на подписание Заявления, предоставляется Заявление, подписанное	Заполняется электронная форма Заявления на РПГУ. В случае обращения представителя Заявителя, не уполномоченного на подписание Заявления, прикрепляется электронный образ Заявления, подписанного Заявителем	Представляется оригинал документа.	Представляется оригинал подписанного Заявителем (представителем Заявителя, уполномоченного на подписание) Заявления

Класс документа	Виды документов	Общие описания документов	При личной подаче в МФЦ оригиналы документов сканируются и направляются в Администрацию в электронном виде	При подаче через РПГУ		При подаче документов в по почте
				при подаче	при получении документов в МФЦ	
			Заявителем			
Схема расположения земельного участка или земельных участков на кадастровом плане территории		Представляет собой изображение границ образуемого земельного участка или образуемых земельных участков на кадастровом плане территории. Схема должна соответствовать форме утвержденной приказом Минэкономразвития России от 27.11.2014 № 762 "Об утверждении требований к подготовке схемы».	Представляется на бумажном носителе,	Представляется электронный образ.	Представляется оригинал документа.	Представляется оригинал схемы
Документ, удостоверяющий личность	Паспорт гражданина Российской Федерации	Паспорт должен быть оформлен в соответствии с Постановлением Правительства РФ от 8 июля 1997 г. № 828 «Об утверждении Положения о паспорте гражданина	Представляется оригинал документа.	При подаче представляется электронный образ 2 и 3 страниц паспорта РФ.	Представляется оригинал документа.	Представляется нотариально-заверенная копия

Класс документа	Виды документов	Общие описания документов	При личной подаче в МФЦ оригиналы документов сканируются и направляются в Администрацию в электронном виде	При подаче через РПГУ		При подаче документов в МФЦ	При подаче документов в по почте
				при подаче	при получении		
	ии	Российской Федерации, образца бланка и описания паспорта гражданина Российской Федерации».					
	Паспорт гражданина СССР	Образец паспорта гражданина Союза Советских Социалистических Республик и описание паспорта утверждены постановлением Совмина СССР от 28.08.1974 №677 «Об утверждении Положения о паспортной системе в СССР»; вопрос о действительности паспорта гражданина СССР образца 1974 года решается в зависимости от конкретных обстоятельств (постановление Правительства Российской Федерации от 24.02.2009 № 153 «О признании действительными	Предоставляется оригинал документа.	Представляется электронный образ документа	Представляется оригинал документа.	Представляется нотариально заверенная копия документа	

Класс документа	Виды документов	Общие описания документов	При личной подаче в МФЦ оригиналы документов сканируются и направляются в Администрацию в электронном виде	При подаче через РПГУ		При подаче документов в по почте
				при подаче	при получении документов в МФЦ	
		до 1 июля 2009 г. паспортов гражданина СССР образца 1974 года для некоторых категорий иностранных граждан и лиц без гражданства»)				
	Паспорт иностранного гражданина	Паспорт иностранного гражданина должен быть оформлен в соответствии с Федеральным законом от 25.07.2002 № 115-ФЗ «О правовом положении иностранных граждан в Российской Федерации».	Представляется оригинал документа.	При подаче представляется электронный образ всех страниц паспорта.	Представляется оригинал документа.	Представляется нотариально-заверенная копия документа
	Вид на жительство в Российской Федерации	Вид на жительство в Российской Федерации должен быть оформлен в соответствии с Федеральным законом от 25.07.2002 № 115-ФЗ «О правовом положении иностранных граждан в	Представляется оригинал документа.	При подаче представляется электронный образ всех страниц вида на жительство в Российской Федерации.	Представляется оригинал документа.	Представляется нотариально-заверенная копия документа

Класс документа	Виды документов	Общие описания документов	При личной подаче в МФЦ оригиналы документов сканируются и направляются в Администрацию в электронном виде	При подаче через РПГУ		При подаче документов в МФЦ	При подаче документов в по почте
				при подаче	при получении		
		Российской Федерации».					
Документ, удостоверяющий полномочия представителя Заявителя	Доверенность	Доверенность должна быть оформлена в соответствии с требованиями законодательства и содержать следующие сведения: - ФИО лица, выдавшего доверенность; - ФИО лица, уполномоченного по доверенности; - Данные документов, удостоверяющих личность этих лиц; - Объем полномочий представителя, включающий право на подачу Заявления о предоставлении Государственной услуги; -Дата выдачи доверенности;	Предоставляется оригинал документа.	При подаче представляется электронный образ документа.	Предоставляется оригинал документа.	Предоставляется нотариально-заверенная копия	

Класс документа	Виды документов	Общие описания документов	При личной подаче в МФЦ оригиналы документов сканируются и направляются в Администрацию в электронном виде	При подаче через РПГУ		При подаче документов в по почте
				при подаче	при получении документов в МФЦ	
		<p>- Подпись лица, выдавшего доверенность.</p> <p>Доверенность должна быть нотариально заверена (для физических лиц), заверена печатью организации и подписью руководителя (для юридических лиц), заверена нотариально либо печатью индивидуального предпринимателя (для индивидуальных предпринимателей).</p> <p>Доверенность должна быть подписана лицом, выдавшим доверенность.</p>				
	Заверенный перевод на	В случае, если заявителем является иностранное юридическое лицо.	Представляется оригинал документа.	При подаче представляется электронный образ документа.	Представляется оригинал документа.	Представляется нотариально-

Класс документа	Виды документов	Общие описания документов	При личной подаче в МФЦ оригиналы документов сканируются и направляются в Администрацию в электронном виде	При подаче через РПГУ		При подаче документов в МФЦ	При подаче документов в по почте
				при подаче	при получении		
	русский язык документов.						заверенная копия
	Решение органа неkomмерческой организации о распределении испрашиваемого земельного участка заявителю.	Решение общего собрания неkomмерческой организации, заверенное печатью неkomмерческой организации, подписанное лицом, имеющим право действовать без доверенности от лица неkomмерческой организации	Предоставляется оригинал документа.	При подаче предоставляется электронный образ документа.	Предоставляется оригинал документа.		Предоставляется нотариально заверенная копия

Класс документа	Виды документов	Общие описания документов	При личной подаче в МФЦ оригиналы документов сканируются и направляются в Администрацию в электронном виде	При подаче через РПГУ		При подаче документов в по почте
				при подаче	при получении документов в МФЦ	
	Решение органа некоммерческой организации о приобретении земельного участка, относящегося к имуществу общего пользования.	Решение общего собрания некоммерческой организации, заверенное печатью некоммерческой организации, подписанное лицом, имеющим право действовать без доверенности от лица некоммерческой организации.	Представляется оригинал документа.	При подаче представляется электронный образ документа.	Представляется оригинал документа.	Представляется - заверенная копия

Класс документа	Виды документов	Общие описания документов	При личной подаче в МФЦ оригиналы документов сканируются и направляются в Администрацию в электронном виде	При подаче через РПГУ		При подаче документов в по почте
				при подаче	при получении документов в МФЦ	
	Решение органа юридического лица о приобретении земельного участка, относящегося к имуществу общего пользования.	Решение собрания учредителей/исполнительного органа/лица, имеющего право действовать без доверенности, заверенное подписью и печатью юридического лица.	Представляется оригинал документа.	При подаче представляется электронный образ документа.	Представляется оригинал документа.	Представляется заверенная копия

Класс документа	Виды документов	Общие описания документов	При личной подаче в МФЦ оригиналы документов сканируются и направляются в Администрацию в электронном виде	При подаче через РПГУ		При подаче документов в по почте
				при подаче	при получении документов в МФЦ	
	Сообщение заявителя (заявитель), содержащее перечень всех зданий, сооружений, расположенных на испрашиваемом земельном участке, с указанием их кадастровых (условных, инвентарных) номеров и адресных ориентиров. Форма сообщения приведена в Приложении 22 к настоящему Административному регламенту.	В сообщении Заявителя (Заявителей) содержится перечень всех зданий, сооружений, расположенных на испрашиваемом земельном участке, с указанием их кадастровых (условных, инвентарных) номеров и адресных ориентиров. Форма сообщения приведена в Приложении 22 к настоящему Административному регламенту.	Представляется оригинал документа.	При подаче представляется электронный образ документа.	Представляется оригинал документа.	Представляется оригинал документа

Класс документа	Виды документов	Общие описания документов	При личной подаче в МФЦ оригиналы документов сканируются и направляются в Администрацию в электронном виде	При подаче через РПГУ		При подаче документов в по почте
				при подаче	при получении документов в МФЦ	
	участке, с указанием их кадастровых (условных, инвентарных) номеров и адресных ориентиров					
	Договор, соглашение или иной	В соответствии с законодательством о международной деятельности.	Представляется оригинал документа.	При подаче представляется электронный образ документа.	Представляется оригинал документа.	Представляется нотариально

Класс документа	Виды документов	Общие описания документов	При личной подаче в МФЦ оригиналы документов сканируются и направляются в Администрацию в электронном виде	При подаче через РПГУ		При подаче документов в по почте
				при подаче	при получении документов в МФЦ	
	документ, предусматривающий выполнение международных обязательств.					заверенная копия
	Решения, основанные на основании которого образован и испрашивается	В соответствии с инструкцией по делопроизводству органа, выдавшего решение о предварительном согласовании предоставления.	Представляется оригинал документа.	При подаче представляется электронный образ документа.	Представляется оригинал документа.	Представляется нотариально заверенная копия

Класс документа	Виды документов	Общие описания документов	При личной подаче в МФЦ оригиналы документов сканируются и направляются в Администрацию в электронном виде	При подаче через РПГУ		При подаче документов в по почте
				при подаче	при получении документов в МФЦ	
	земельный участок, принятое до 1 марта 2015 г. Договор аренды исходного земельного участка в случае, если такой договор заключен до дня					

Класс документа	Виды документов	Общие описания документов	При личной подаче в МФЦ оригиналы документов сканируются и направляются в Администрацию в электронном виде	При подаче через РПГУ		При подаче документов в по почте
				при подаче	при получении документов в МФЦ	
	вступлен ия в силу Федерал ьного закона от 21 июля 1997 года № 122-ФЗ «О государс твенной регистра ции прав на недвижи мое имущест					

Класс документа	Виды документов	Общие описания документов	При личной подаче в МФЦ оригиналы документов сканируются и направляются в Администрацию в электронном виде	При подаче через РПГУ		При подаче документов в по почте
				при подаче	при получении документов в МФЦ	
	во и сделок с ним».					
	Выданный уполномоченным органом документ, подтверждающий принадлежность гражданина к категории	Справка о наличии инвалидности, удостоверение Героя РФ, Героя РСФСР, удостоверение участника ликвидации последствий взрыва Чернобыльской АС, приравненных граждан.	Представляется оригинал документа.	При подаче представляется электронный образ документа.	Представляется оригинал документа.	Представляется оригинал документа

Класс документа	Виды документов	Общие описания документов	При личной подаче в МФЦ оригиналы документов сканируются и направляются в Администрацию в электронном виде	При подаче через РПГУ		При подаче документов в по почте
				при подаче	при получении документов в МФЦ	
	граждан, обладающих правом на первоочередное или внеочередное приобретение земельных участков.					
	Постановление предварительно	В соответствии с законодательством РФ	Представляется оригинал документа.	При подаче представляется электронный образ документа.	Представляется оригинал документа.	Представляется нотариально

Класс документа	Виды документов	Общие описания документов	При личной подаче в МФЦ оригиналы документов сканируются и направляются в Администрацию в электронном виде	При подаче через РПГУ		При подаче документов в по почте
				при подаче	при получении документов в МФЦ	
	м согласования предоставления земельного участка, если такое решение принято иным уполномоченным органом.					заверенная копия документа
	Соглашение об изъятии земельного	В соответствии с разделом 7.1 ЗК РФ	Представляется оригинал документа.	При подаче представляется электронный образ документа.	Представляется оригинал документа.	Представляется нотариально-

Класс документа	Виды документов	Общие описания документов	При личной подаче в МФЦ оригиналы документов сканируются и направляются в Администрацию в электронном виде	При подаче через РПГУ		При подаче документов в по почте
				при подаче	при получении документов в МФЦ	
	го участка для государственных или муниципальных нужд или решение суда, на основании которого земельный участок изъят для					заверенная копия

Класс документа	Виды документов	Общие описания документов	При личной подаче в МФЦ оригиналы документов сканируются и направляются в Администрацию в электронном виде	При подаче через РПГУ		При подаче документов в МФЦ	При подаче документов в по почте
				при подаче	при получении документов в МФЦ		
	государственных или муниципальных нужд.						
	Охотхозяйственное соглашение.	В соответствии с нормами действующего законодательства.	Представляется по желанию Заявителя	Представляется по желанию Заявителя	Представляется по желанию Заявителя	Представляется по желанию Заявителя	Представляется по желанию Заявителя
	Свидетельство о внесении и казачьего общества в государ	В соответствии с законодательством о регистрации казачьих обществ РФ.	Представляется по желанию Заявителя	Представляется по желанию Заявителя	Представляется по желанию Заявителя	Представляется по желанию Заявителя	Представляется по желанию Заявителя

Класс документа	Виды документов	Общие описания документов	При личной подаче в МФЦ оригиналы документов сканируются и направляются в Администрацию в электронном виде	При подаче через РПГУ		При подаче документов в по почте
				при подаче	при получении документов в МФЦ	
	твенный Реестр казачьих обществ в Российс кой Федерац ии.					
	Инвести ционная декларация, в составе которой представ лен инвести ционный проект.	В соответствии с нормами действующего законодательства.	Представляется оригинал документа.	Представляется электронный образ документа	Представляется для сверки	Представляется нотариально заверенная копия.

Класс документа	Виды документов	Общие описания документов	При личной подаче в МФЦ оригиналы документов сканируются и направляются в Администрацию в электронном виде	При подаче через РПГУ		При подаче документов в по почте
				при подаче	при получении документов в МФЦ	
	Договор об освоении и территории в целях строительства и эксплуатации наемного дома коммерческого использования.	В соответствии с нормами действующего законодательства.	Представляется по желанию Заявителя	Представляется по желанию Заявителя	Представляется по желанию Заявителя	Представляется по желанию Заявителя
Документы, запрашиваемые в порядке межведомственного взаимодействия						
Выписка из единого	Выписка из единого	Выписка из единого	Представляется по	По желанию Заявителя	Не	

Класс документа	Виды документов	Общие описания документов	При личной подаче в МФЦ оригиналы документов сканируются и направляются в Администрацию в электронном виде	При подаче через РПГУ		При подаче документов в МФЦ	При подаче документов в по почте
				при подаче	при получении		
государственного реестра юридических лиц или индивидуальных предпринимателей	государственного реестра юридических лиц или государственного реестра индивидуальных предпринимателей с указанием сведений о месте нахождения или месте жительства Заявителя и (или) приобретении физическим лицом статуса индивидуального предпринимателя либо прекращении физическим лицом деятельности в качестве индивидуального предпринимателя.	желанию Заявителя	представляется электронный образ выписки из единого государственного реестра юридических лиц или индивидуальных предпринимателей	представляется			
Документы, подтверждающие использование земельного участка в соответствии с	Представляются по запросу Администрации из органов Росреестра, органов Россельхознадзора.	Представляется по желанию Заявителя	Представляется по желанию Заявителя	Не представляется	Представляется по желанию Заявителя		

Класс документа	Виды документов	Общие описания документов	При личной подаче в МФЦ оригиналы документов сканируются и направляются в Администрацию в электронном виде	При подаче через РПГУ		При подаче документов в МФЦ	При подаче документов в по почте
				при подаче	при получении		
Федеральным законом от 24 июля 2002 г. № 101-ФЗ «Об обороте земель сельскохозяйственного назначения».							
Выписка из Единого государственного реестра недвижимости (ЕГРН)		В соответствии с Приказом Минэкономразвития России от 20.06.2016 № 378 «Об утверждении отдельных форм выписок из Единого государственного реестра недвижимости, состава содержащихся в них сведений и порядка их заполнения, а также требований к формату документов, содержащих сведения Единого государственного реестра недвижимости и	Представляется по желанию Заявителя	Представляется по желанию Заявителя	Не представляется	Представляется по желанию Заявителя	

Класс документа	Виды документов	Общие описания документов	При личной подаче в МФЦ оригиналы документов сканируются и направляются в Администрацию в электронном виде	При подаче через РПГУ		При подаче документов в по почте
				при подаче	при получении документов в МФЦ	
		предоставляемых в электронном виде, определении видов предоставления сведений, содержащихся в Едином государственном реестре недвижимости, и о внесении изменений в Порядок предоставления сведений, содержащихся в Едином государственном реестре недвижимости, утвержденный приказом Минэкономразвития России от 23 декабря 2015 г. № 968».				
Утвержденный проект планировки		Проект планировки территории состоит из основной части, которая подлежит утверждению, и материалов по ее обоснованию.	Представляется по желанию Заявителя	Представляется по желанию Заявителя	Не представляется	Представляется по желанию Заявителя

Класс документа	Виды документов	Общие описания документов	При личной подаче в МФЦ оригиналы документов сканируются и направляются в Администрацию в электронном виде	При подаче через РПГУ		При подаче документов в по почте
				при подаче	при получении документов в МФЦ	
		<p>Основная часть проекта планировки территории включает в себя:</p> <ul style="list-style-type: none"> - чертеж или чертежи планировки территории, на которых отображаются: - красные линии; - линии, обозначающие дороги, улицы, проезды, линии связи, объекты инженерной и транспортной инфраструктур, проходы к водным объектам общего пользования и их береговым полосам; - границы зон планируемого размещения объектов социально-культурного и коммунально-бытового назначения, иных объектов капитального строительства; 				

Класс документа	Виды документов	Общие описания документов	При личной подаче в МФЦ оригиналы документов сканируются и направляются в Администрацию в электронном виде	При подаче через РПГУ		При подаче документов в по почте
				при подаче	при получении документов в МФЦ	
		<p>- границы зон планируемого размещения объектов федерального значения, объектов регионального значения, объектов местного значения.</p> <p>Положения о размещении объектов капитального строительства федерального, регионального или местного значения, а также о характеристиках планируемого развития территории, в том числе плотности и параметрах застройки территории, и характеристиках развития систем социального, транспортного обслуживания и инженерно-технического обеспечения, необходимых для развития территории.</p>				
Утвержденный		Проект межевания территории	Не представляется	При подаче представляется		Не

Класс документа	Виды документов	Общие описания документов	При личной подаче в МФЦ оригиналы документов сканируются и направляются в Администрацию в электронном виде	При подаче через РПГУ		При подаче документов в МФЦ	При подаче документов в по почте
				при подаче	при получении		
проект межевания территории		<p>включает в себя чертежи межевания территории, на которых отображаются:</p> <ul style="list-style-type: none"> - красные линии, утвержденные в составе проекта планировки территории; - линии отступа от красных линий в целях определения места допустимого размещения зданий, строений, сооружений; - границы образуемых и изменяемых земельных участков на кадастровом плане территории, условные номера образуемых земельных участков; - границы территорий объектов культурного наследия; - границы зон с особыми условиями использования территорий; - границы зон действия публичных сервитутов. 		электронный образ документа по желанию Заявителя.		представляется	

Класс документа	Виды документов	Общие описания документов	При личной подаче в МФЦ оригиналы документов сканируются и направляются в Администрацию в электронном виде	При подаче через РПГУ		При подаче документов в по почте
				при подаче	при получении документов в МФЦ	
		<p>Проект межевания территории, предназначенный для размещения линейных объектов транспортной инфраструктуры федерального значения, регионального значения или местного значения, включает в себя чертежи межевания территории, на которых отображаются границы существующих и (или) подлежащих образованию земельных участков, в том числе предполагаемых к изъятию для государственных или муниципальных нужд, для размещения таких объектов.</p> <p>В проекте межевания территории также должны быть указаны:</p> <ul style="list-style-type: none"> - площадь образуемых и изменяемых земельных участков, и их частей; 				

Класс документа	Виды документов	Общие описания документов	При личной подаче в МФЦ оригиналы документов сканируются и направляются в Администрацию в электронном виде	При подаче через РПГУ		При подаче документов в по почте
				при подаче	при получении документов в МФЦ	
		<p>- образуемые земельные участки, которые после образования будут относиться к территориям общего пользования или имуществу общего пользования;</p> <p>- вид разрешенного использования образуемых земельных участков в соответствии с проектом планировки территории в случаях, предусмотренных Градостроительным Кодексом Российской Федерации.</p> <p>В составе проектов межевания территорий может осуществляться подготовка градостроительных планов земельных участков, подлежащих застройке, и градостроительных планов застроенных земельных участков.</p>				

Класс документа	Виды документов	Общие описания документов	При личной подаче в МФЦ оригиналы документов сканируются и направляются в Администрацию в электронном виде	При подаче через РПГУ		При подаче документов в по почте
				при подаче	при получении документов в МФЦ	
Выписка из Единого государственного реестра юридических лиц (ЕГРЮЛ) о юридическом лице, являющемся заявителем.	выписка из единого государственного реестра юридических лиц с указанием сведений о месте нахождения или месте жительства заявителя и (или) приобретении физическим лицом статуса индивидуального предпринимателя либо прекращения физическим лицом деятельности в качестве индивидуального предпринимателя. В случае, если предоставляется заявителем, такой документ должен быть получен не ранее чем за тридцать дней до дня обращения заявителя в МФЦ или Администрацию.					
Договор (ы) о комплексном освоении территории.	Заключается по результатам аукциона о комплексном освоении территории.	Представляется по желанию Заявителя	Представляется по желанию Заявителя	Не представляется	Не представляется	Не представляется

Класс документа	Виды документов	Общие описания документов	При личной подаче в МФЦ оригиналы документов сканируются и направляются в Администрацию в электронном виде	При подаче через РПГУ		При подаче документов в по почте
				при подаче	при получении документов в МФЦ	
Выписка из ЕГРИП об индивидуальном предпринимателе, являющемся заявителем.		выписка из единого государственного реестра индивидуальных предпринимателей с указанием сведений о месте нахождения или месте жительства заявителя и (или) приобретении физическим лицом статуса индивидуального предпринимателя либо прекращения физическим лицом деятельности в качестве индивидуального предпринимателя. В случае, если предоставляется заявителем, такой документ должен быть получен не ранее чем за тридцать дней до дня обращения заявителя в МФЦ или Администрацию.	Представляется по желанию Заявителя	Представляется по желанию Заявителя	Не представляется	Не представляется
Проект организации и застройки территории		В случае отсутствия утвержденного проекта межевания территории.	Представляется по желанию Заявителя	Представляется по желанию Заявителя	Не представляется	Не представляется

Класс документа	Виды документов	Общие описания документов	При личной подаче в МФЦ оригиналы документов сканируются и направляются в Администрацию в электронном виде	При подаче через РПГУ		При подаче документов в по почте
				при подаче	при получении документов в МФЦ	
некоммерческого объединения.						
Указ Президента Российской Федерации.	или	В соответствии с нормами действующего законодательства	Представляется по желанию Заявителя	Представляется по желанию Заявителя	Не представляется	Не представляется
Распоряжения Правительства Российской Федерации.		В соответствии с нормами действующего законодательства	Представляется по желанию Заявителя	Представляется по желанию Заявителя	Не представляется	Не представляется
Решение Правительства Российской Федерации о сооружении ядерных установок, радиационных источников, пунктов хранения ядерных		В соответствии с нормами действующего законодательства	Представляется по желанию Заявителя	Представляется по желанию Заявителя	Не представляется	Не представляется

Класс документа	Виды документов	Общие описания документов	При личной подаче в МФЦ оригиналы документов сканируются и направляются в Администрацию в электронном виде	При подаче через РПГУ		При подаче документов в по почте
				при подаче	при получении документов в МФЦ	
материалов и радиоактивных веществ, пунктов хранения, хранилищ радиоактивных отходов и пунктов захоронения радиоактивных отходов и о месте их размещения.						
Утвержденный в установленном Правительством Российской Федерации порядке перечня земельных участков, предоставленных для нужд обороны и безопасности и	в	В соответствии с нормами действующего законодательства	Представляется по желанию Заявителя	Представляется по желанию Заявителя	Не представляется	Не представляется

Класс документа	Виды документов	Общие описания документов	При личной подаче в МФЦ оригиналы документов сканируются и направляются в Администрацию в электронном виде	При подаче через РПГУ		При подаче документов в по почте
				при подаче	при получении документов в МФЦ	
временно не используемых для указанных нужд.						
Справка уполномоченного органа об отнесении объекта к объектам регионального или местного значения.		В соответствии с нормами действующего законодательства.	Представляется по желанию Заявителя	Представляется по желанию Заявителя	Не представляется	Не представляется
Договор об освоении территории в целях строительства жилья экономического класса.		В соответствии с нормами Градостроительного кодекса РФ.	Представляется по желанию Заявителя	Представляется по желанию Заявителя	Не представляется	Не представляется
Выдержка из лицензии на пользование недрами, подтверждающая границы горного		В соответствии с нормами действующего законодательства.	Представляется по желанию Заявителя	Представляется по желанию Заявителя	Не представляется	Не представляется

Класс документа	Виды документов	Общие описания документов	При личной подаче в МФЦ оригиналы документов сканируются и направляются в Администрацию в электронном виде	При подаче через РПГУ		При подаче документов в по почте
				при подаче	при получении документов в МФЦ	
отвода (за исключением сведений, содержащих государственную тайну).						
Свидетельство, удостоверяющее регистрацию лица в качестве резидента особой экономической зоны.		В соответствии с нормами действующего законодательства.	Представляется по желанию Заявителя	Представляется по желанию Заявителя	Не представляется	Не представляется
Соглашение об управлении особой экономической зоной.		В соответствии с нормами действующего законодательства.	Представляется по желанию Заявителя	Представляется по желанию Заявителя	Не представляется	Не представляется
Договор об освоении территории в целях строительства и эксплуатации		В соответствии с нормами действующего законодательства.	Представляется по желанию Заявителя	Представляется по желанию Заявителя	Не представляется	Не представляется

Класс документа	Виды документов	Общие описания документов	При личной подаче в МФЦ оригиналы документов сканируются и направляются в Администрацию в электронном виде	При подаче через РПГУ		При подаче документов в по почте
				при подаче	при получении документов в МФЦ	
наемного социального использования.	дома					
Акт осмотра земельного участка с фотофиксацией земельного участка		Составляется и подписывается специалистами Администрации. Акт составляется в произвольной форме, в акте указывается: должностное лицо, производящее осмотр земельного участка, кадастровый номер, площадь, категория, ВРИ, адрес земельного участка, существующее положение, подход/проезд, наличие строений. Фотофиксация производится с использованием специального программного продукта.	Представляется по желанию Заявителя	Представляется по желанию Заявителя	Не представляется	Не представляется
Заключение об оборотоспособности земельного участка		Форма утверждается ГУАГ МО, должно содержать информацию о нахождении земельного участка в зонах по	Не представляется	Не представляется	Не представляется	Не представляется

Класс документа	Виды документов	Общие описания документов	При личной подаче в МФЦ оригиналы документов сканируются и направляются в Администрацию в электронном виде	При подаче через РПГУ		При подаче документов в по почте
				при подаче	при получении документов в МФЦ	
Главного управления архитектуры и градостроительства по Московской области		утвержденным и проектируемым документам территориального планирования и градостроительного зонирования, а также содержать информацию о всех ограничениях оборотоспособности, а также ограничениях по использованию земельного участка.				

Приложение 12

к Административному регламенту
предоставления Государственной
услуги

Форма решения об отказе в приеме документов необходимых для предоставления Государственной услуги

Оформляется на официальном бланке Администрации, МФЦ

Кому:

ФИО Заявителя, адрес проживания

Номер заявления:

Решение

об отказе в приеме и регистрации документов, необходимых для предоставления
Государственной услуги «Предварительное согласование предоставления земельных
участков, государственная собственность на которые не разграничена»

В приеме и регистрации документов, необходимых для предоставления
Государственной услуги «Предварительное согласование предоставления земельных
участков, государственная собственность на которые не разграничена» на земельный
участок с кадастровым номером (при наличии) _____, площадью _____,
расположенного по адресу: _____, Вам отказано по следующим
основаниям (указать основания):

–Обращение за предоставлением Государственной услуги, не предоставляемой
Администрацией.

–Обращение за предоставлением Государственной услуги без предъявления
документа, позволяющего установить личность лица, непосредственно подающего
Заявление.

–Документы содержат подчистки и исправления текста.

–Документы имеют исправления, не заверенные в установленном
законодательством порядке.

–Документы утратили силу на момент обращения за предоставлением
Государственной услуги (документ, удостоверяющий личность, доверенность).

–Документы содержат повреждения, наличие которых не позволяет однозначно
истолковать их содержание.

–Некорректное заполнение обязательных полей в Заявлении, в случае обращения
представителя Заявителя не уполномоченного на подписание Заявления.

–Качество представленных документов не позволяет в полном объеме прочитать
сведения, содержащиеся в документах.

–Представлен неполный комплект документов в соответствии с пунктом 10
настоящего Административного регламента.

–Форма поданного Заявителем (представителем Заявителя) Заявления не
соответствует форме Заявления, установленной Административным регламентом
(Приложение 8 к настоящему Административному регламенту).

– Некорректное заполнение обязательных полей в электронной форме Заявления на РПГУ (отсутствие заполнения, недостоверное, неполное либо неправильное предоставление сведений, не соответствующих требованиям, установленным настоящим Административным регламентом).

– Представление некачественных или недостоверных электронных образов документов, не позволяющих в полном объеме прочитать текст документа и/или распознать реквизиты документа.

Рекомендации по исправлению комплекта документов с подробным разъяснением о действиях, которые должен предпринять Заявитель для подачи документов на предоставление Государственной услуги _____

_____.

(должность)

(подпись, фамилия, инициалы)

Приложение 13

к Административному регламенту
предоставления Государственной
услуги

Требования к помещениям, в которых предоставляется Государственная услуга

1. Помещения, в которых предоставляется Государственная услуга, предпочтительно размещаются на нижних этажах зданий и должны соответствовать санитарно-эпидемиологическим правилам и нормативам.

2. Входы в помещения оборудуются пандусами, расширенными проходами, позволяющими обеспечить беспрепятственный доступ инвалидов, включая инвалидов, использующих кресла-коляски.

3. При ином размещении помещений по высоте, должна быть обеспечена возможность получения Государственной услуги маломобильными группами населения.

4. Вход и выход из помещений оборудуются указателями.

5. Места для информирования, предназначенные для ознакомления Заявителей (представителей Заявителя) с информационными материалами, оборудуются информационными стендами.

6. Места для ожидания на подачу или получение документов оборудуются стульями, скамьями.

7. Места для заполнения Заявления оборудуются стульями, столами (стойками) и обеспечиваются образцами Заявлений, писчей бумагой и канцелярскими принадлежностями (шариковыми ручками).

8. Кабинеты для приема Заявителей (представителей Заявителя) должны быть оборудованы информационными табличками (вывесками) с указанием:

1) номера кабинета;

2) фамилии, имени, отчества и должности специалиста, осуществляющего предоставление Государственной услуги.

9. Рабочие места муниципальных служащих и/или специалистов МФЦ, предоставляющих Государственную услугу, оборудуются компьютерами и оргтехникой, позволяющими своевременно и в полном объеме получать справочную информацию по вопросам предоставления Государственной услуги и организовать предоставление Государственной услуги в полном объеме.

Приложение 14
к Административному регламенту
предоставления Государственной
услуги

Показатели доступности и качества Государственной услуги

Показателями доступности предоставления Государственной услуги являются:

1. предоставление возможности получения Государственной услуги в электронной форме или в МФЦ;
2. предоставление возможности получения информации о ходе предоставления Государственной услуги, в том числе с использованием информационно-коммуникационных технологий;
3. транспортная доступность к местам предоставления Государственной услуги;
4. обеспечение беспрепятственного доступа лицам с ограниченными возможностями передвижения к помещениям, в которых предоставляется Государственная услуга (в том числе наличие бесплатных парковочных мест для специальных автотранспортных средств инвалидов);
5. соблюдение требований административного регламента о порядке информирования о предоставлении Государственной услуги

Показателями качества предоставления Государственной услуги являются:

1. соблюдение сроков предоставления Государственной услуги;
2. соблюдения установленного времени ожидания в очереди при подаче заявления и при получении результата предоставления Государственной услуги;
3. соотношение количества рассмотренных в срок заявлений на предоставление Государственной услуги к общему количеству заявлений, поступивших в связи с предоставлением Государственной услуги;
4. своевременное направление уведомлений Заявителям о предоставлении или прекращении предоставления Государственной услуги;
5. соотношение количества обоснованных жалоб граждан и организаций по вопросам качества и доступности предоставления Государственной услуги к общему количеству жалоб.

Приложение 15

к Административному регламенту
предоставления Государственной
услуги

Требования к обеспечению доступности Государственной услуги для маломобильных групп населения и лиц с ограниченными возможностями здоровья

1. Лицам с I и II группами инвалидности, а также лицам с ограниченными возможностями здоровья, обеспечивается возможность получения Государственной услуги по месту их пребывания с предварительной записью по телефону в МФЦ, а также посредством РПГУ.

2. При предоставлении Государственной услуги Заявителю (представителю Заявителя) - инвалиду с нарушениями функции слуха и инвалидам с нарушениями функций одновременно слуха и зрения должен быть обеспечен сурдоперевод или тифлосурдоперевод процесса предоставления Государственной услуги, либо организована работа автоматизированной системы сурдоперевода или тифлосурдоперевода, произведено консультирование по интересующим его вопросам указанным способом.

3. В помещениях, предназначенных для приема Заявителей (представителей Заявителей), должно быть организовано отдельное окно (место приема), приспособленное для приема инвалидов со стойкими расстройствами зрения и слуха, а также опорно-двигательной функции.

4. В помещениях, предназначенных для приема Заявителей (представителей Заявителей), обеспечивается дублирование необходимой для инвалидов звуковой и зрительной информации, а также надписей, знаков и иной текстовой и графической информации знаками, выполненными рельефно-точечным шрифтом Брайля, допуск сурдопереводчика, тифлосурдопереводчика и собаки-проводника.

5. По желанию Заявителя (представителя Заявителя) заявление подготавливается специалистом органа, предоставляющего Услугу или МФЦ, текст заявления зачитывается Заявителю (представителю Заявителя), если он затрудняется это сделать самостоятельно.

6. Инвалидам, имеющим ограничения двигательной активности, препятствующие самостоятельному подписанию документов, предлагается обратиться к нотариусу для удостоверения подписи другого лица (рукоприкладчика), за инвалида.

7. Здание (помещение), МФЦ оборудуется информационной табличкой (вывеской), содержащей полное наименование МФЦ, а также информацию о режиме его работы.

8. Вход в здание (помещение), МФЦ и выход из него оборудуются соответствующими указателями с автономными источниками бесперебойного питания, а также лестницами с поручнями и пандусами для передвижения детских и инвалидных колясок в соответствии с требованиями Федерального закона от 30

декабря 2009 года № 384-ФЗ «Технический регламент о безопасности зданий и сооружений».

9. Помещения, МФЦ, предназначенные для работы с Заявителями (представителями Заявителей), располагаются на нижних этажах здания и имеют отдельный вход. В случае расположения МФЦ на втором этаже и выше, здание оснащается лифтом, эскалатором или иными автоматическими подъемными устройствами, в том числе для инвалидов.

10. В МФЦ организуется бесплатный туалет для посетителей, в том числе туалет, предназначенный для инвалидов.

11. Специалистами МФЦ организуется работа по сопровождению инвалидов, имеющих стойкие расстройства функции зрения и самостоятельного передвижения, и предоставление им помощи при обращении за Услугой и получения результата предоставления Государственной услуги; предоставлению помощи инвалидам в преодолении барьеров, мешающих получению ими услуг наравне с другими.

Приложение 16

к Административному регламенту
предоставления Государственной услуги

Перечень и содержание административных действий, составляющих административные процедуры

1. Прием Заявления и документов.

Порядок выполнения административных действий при личном обращении Заявителя (представителя Заявителя) в МФЦ

Место выполнения процедуры/ используемая ИС	Административные действия	Средний срок выполнения	Трудоёмкость	Содержание действия
МФЦ/ Модуль МФЦ ЕИС ОУ	Установление соответствия личности Заявителя (представителя Заявителя) документам, удостоверяющим личность	1 календарный день (не включается в общий срок предоставления Муниципальной услуги).	5 минут	Документы проверяются на соответствие требованиям, указанным в пункте 10 и Приложении 11 к настоящему Административному регламенту.

Место выполнения процедуры/ используемая ИС	Административные действия	Средний срок выполнения	Трудоёмкость	Содержание действия
	Проверка полномочий представителя Заявителя на основании документа, удостоверяющего полномочия (при обращении представителя Заявителя)		5 минут	
	Проверка документов на предмет наличия оснований для отказа в приеме документов		15 минут	В случае наличия оснований из пункта 12 настоящего Административного регламента специалистом МФЦ осуществляется информирование Заявителя (представителя Заявителя) об отказе в приеме документов и рекомендации по исправлению комплекта документов с подробным разъяснением о действиях, которые должен предпринять Заявитель для подачи документов на предоставление Государственной услуги. По требованию Заявителя (представителя Заявителя) уполномоченным специалистом МФЦ подписывается выдается решение об отказе в приеме документов с указанием причин отказа в срок не позднее 30 минут с момента получения от Заявителя (представителя Заявителя) документов.
	Подготовка отказа в приеме документов			

Место выполнения процедуры/ используемая ИС	Административные действия	Средний срок выполнения	Трудоёмкость	Содержание действия
	<p>Заполнение заявления, сканирование представленных документов и формирование выписки о приеме Заявления и прилагаемых документов</p>		20 минут	<p>В случае отсутствия оснований отказа в приеме документов специалистом МФЦ заполняется карточка Государственной услуги, вносятся сведения по всем полям в соответствии с инструкцией, сканируются представленные Заявителем (представителем Заявителя) документы, формируется электронное дело.</p> <p>В присутствии Заявителя (представителя Заявителя, уполномоченного на подписание Заявления) заполняется Заявление.</p> <p>В случае обращения представителя Заявителя не уполномоченного на подписание Заявления представляется подписанное Заявителем Заявление. Если Заявление не соответствует требованиям – специалист МФЦ информирует представителя Заявителя о необходимости повторного заполнения Заявления.</p> <p>Формируется выписка. В выписке указывается перечень и количество листов, входящий номер, дата получения документов от Заявителя (представителя Заявителя) и дата готовности результата предоставления Государственной услуги.</p> <p>Выписка подписывается специалистом МФЦ, принявшим документы и Заявителем (представителем Заявителя). Экземпляр подписанной выписки передается Заявителю (представителю Заявителя).</p> <p>Осуществляется переход 139к административной процедуре «Обработка и предоставление результатов документов»</p>

Порядок выполнения административных действий при обращении Заявителя (представителя Заявителя) через РПГУ.

Место выполнения процедуры/ используемая ИС	Административные действия	Средний рок выполнения	Трудоёмкость	Содержание действия
РПГУ/ в РПГУ на базе МФЦ/ Модуль оказания услуг ЕИС ОУ	Поступление документов	1 календарный день (не включается в общий срок предоставления Муниципальной услуги).	1 календарный день	<p>Заявитель (представитель Заявителя) направляет Заявление и документы, необходимые для предоставления Государственной услуги, в электронном виде через РПГУ, в том числе на базе МФЦ посредством бесплатного доступа к РПГУ.</p> <p>Требования к документам в электронном виде установлены п. 21 настоящего Административного регламента.</p> <p>Заявление и прилагаемые документы поступают в интегрированную с РПГУ в Модуль оказания услуг ЕИС ОУ.</p> <p>Осуществляется переход к административной процедуре «Обработка и предварительное рассмотрение документов».</p>

Порядок выполнения административных действий при обращении Заявителя (представителя Заявителя) по почте.

Место выполнения процедуры/ используемая ИС	Административные действия	Средний срок выполнения	Трудоёмкость	Содержание действия
почта	Поступление документов	1 календарный день (не	1 календарный день	Заявитель (представитель Заявителя) направляет заказным письмом с уведомлением по адресу

Место выполнения процедуры/ используемая ИС	Административные действия	Средний срок выполнения	Трудоемкость	Содержание действия
		включается в общий срок предоставления Государственной услуги).		Администрации, указанному в Приложении 3, Заявление и нотариально заверенные копии документов, указанных в пункте 10, необходимых для предоставления Государственной услуги, по почте. Описание документов приведено в Приложении 11 настоящего Административного регламента. Заявление и прилагаемые документы поступают в Администрацию. Осуществляется переход к административной процедуре «Обработка и предварительное рассмотрение документов».

1. Обработка и предварительное рассмотрение документов.

Место выполнения процедуры/ используемая ИС	Административные действия	Средний срок выполнения	Трудоемкость	Содержание действия

Место выполнения процедуры/ используемая ИС	Административные действия	Средний срок выполнения	Трудоемкость	Содержание действия
Администрация / Модуль оказания услуг ЕИС ОУ	Проверка комплектности представленных Заявителем (представителем Заявителя) электронных документов, поступивших от МФЦ	1 день	15 минут	<p>При поступлении электронных документов от МФЦ специалист Администрации, ответственный за прием и проверку поступивших документов в целях предоставления Государственной услуги:</p> <ol style="list-style-type: none"> 1) устанавливает предмет обращения, полномочия представителя Заявителя; 2) проверяет правильность оформления Заявления, комплектность представленных документов, необходимых для предоставления Государственной услуги, и соответствие их установленным Административным регламентом требованиям; 3) Регистрирует Заявление в Модуле оказания услуг ЕИС ОУ <p>При необходимости запроса, осуществляет переход к административной процедуре «Формирование и направление межведомственных запросов в органы (организации), участвующие в предоставлении Государственной услуги».</p>

Место выполнения процедуры/ используемая ИС	Административные действия	Средний срок выполнения	Трудоемкость	Содержание действия
	Проверка комплектности документов, поступивших по почте	1 день		<p>При поступлении документов по почте специалист Администрации, ответственный за прием и проверку поступивших документов в целях предоставления Государственной услуги проводит предварительную проверку.</p> <ol style="list-style-type: none"> 1) устанавливает предмет обращения, полномочия представителя Заявителя; 2) проверяет правильность оформления Заявления, комплектность представленных документов, необходимых для предоставления Государственной услуги, и соответствие их установленным Административным регламентом требованиям; 3) проверяет факт нотариального заверения документов. В случае отсутствия оснований для отказа в приеме документов, указанных в пункте 12. Специалист Администрации направляет документы на присвоение регистрационного номера в МФЦ. Далее предоставление услуги осуществляется в соответствии с порядком подачи документов через МФЦ. <p>В случае наличия оснований для отказа в приеме</p>

Место выполнения процедуры/ используемая ИС	Административные действия	Средний срок выполнения	Трудоемкость	Содержание действия
				<p>документов, специалист Администрации подготавливает решение об отказе в предоставлении услуги и направляет Заявителю (представителю Заявителя) по почте в срок не позднее первого рабочего дня, следующего за днем получения документов</p>

Место выполнения процедуры/ используемая ИС	Административные действия	Средний срок выполнения	Трудоемкость	Содержание действия
Администрация / Модуль оказания услуг ЕИС ОУ	Проверка комплектности представленных Заявителем (представителем Заявителя) электронных документов (электронных образов документов) поступивших с РПГУ		15 минут	<p>При поступлении документов в электронной форме с РПГУ специалист Администрации, ответственный за прием и проверку поступивших документов в целях предоставления Государственной услуги проводит предварительную проверку.</p> <p>1) устанавливает предмет обращения, полномочия представителя Заявителя;</p> <p>2) проверяет правильность оформления Заявления, комплектность представленных документов, необходимых для предоставления Государственной услуги, и соответствие их установленным Административным регламентом требованиям;</p>
Администрация/ Модуль оказания услуг ЕИС ОУ	Подготовка отказа в приеме документов и уведомление Заявителя (представителя Заявителя) посредством изменения статуса Заявления в личном		10 минут	В случае наличия оснований из пункта 12 настоящего Административного регламента специалистом Администрации осуществляется уведомление Заявителя (представителя Заявителя) об отказе в приеме документов с указанием причин отказа не позднее первого рабочего дня, следующего за днем подачи Заявления через РПГУ.

Место выполнения процедуры/ используемая ИС	Административные действия	Средний срок выполнения	Трудоемкость	Содержание действия
	кабинете РПГУ			<p>В случае отсутствия оснований для отказа в приеме документов и Заявителем (представителем Заявителя) представлены все необходимые документы для предоставления Государственной услуги, регистрирует Заявление в Модуле оказания услуг ЕИС ОУ осуществляется переход к административной процедуре «Принятие решения».</p> <p>При необходимости запроса, осуществляет переход к административной процедуре «Формирование и направление межведомственных запросов в органы (организации), участвующие в предоставлении Государственной услуги».</p>

3. Формирование и направление межведомственных запросов в органы (организации), участвующие в предоставлении Государственной услуги

Место выполнения процедуры/используемая ИС	Административные действия	Средний срок выполнения	Трудоемкость	Содержание действия
Администрация/ Модуль оказания услуг ЕИС ОУ	Определение состава документов, подлежащих запросу. Направление межведомственных запросов.	Тот же день	5 минут	Если отсутствуют необходимые для предоставления Государственной услуги документы (сведения), указанные в пункте 11 настоящего Административного регламента, специалист Администрации ответственный за осуществление межведомственного взаимодействия, осуществляет формирование и направление межведомственных запросов

Место выполнения процедуры/используемая ИС	Административные действия	Средний срок выполнения	Трудоемкость	Содержание действия
	Контроль предоставления результата запросов	До 5 рабочих дней	До 5 рабочих дней	<p>Проверка поступления ответов на межведомственные запросы.</p> <p>Ответы на межведомственные запросы поступают в Модуль оказания услуг ЕИС ОУ.</p> <p>При поступлении ответов на запросы в случае необходимости опубликования извещения о предстоящем предоставлении земельного участка, осуществляется переход к административной процедуре «Опубликование извещения о предстоящем предоставлении земельного участка».</p> <p>При отсутствии необходимости опубликования извещения осуществляется переход к административной процедуре «Подготовка проекта решения».</p>

Место выполнения процедуры/используемая ИС	Административные действия	Средний срок выполнения	Трудоемкость	Содержание действия
	Направление схемы расположения земельного участка на кадастровом плане территории в Комитет лесного хозяйства Московской области.	10 дней	До 10 дней	При необходимости согласования схемы расположения земельного участка на кадастровом плане территории с Комитетом лесного хозяйства Московской области в порядке ст. 3.5 Федерального закона от 25.10.2001 №137-ФЗ «О введении в действие Земельного кодекса Российской Федерации» Администрация в течение 10 дней со дня поступления заявления, при отсутствии оснований для возврата заявления, направляет такую схему на согласование в Комитет лесного хозяйства Московской области, за исключением установленных законом случаев.

4. Опубликование извещения о предстоящем предоставлении земельного участка

Место выполнения процедуры/используемая ИС	Административные действия	Средний срок выполнения	Трудоемкость	Содержание действия
Администрация	Обеспечение опубликования извещения о	В течение 22 дней	30 минут	В случае земельный участок предоставляется на праве аренды или собственности, в соответствии со статьей 39.18 Земельного кодекса РФ, требуется

Место выполнения процедуры/используемая ИС	Административные действия	Средний срок выполнения	Трудоемкость	Содержание действия
	<p>предстоящем предоставлении земельного участка, в порядке статьи 39.18 Земельного кодекса РФ</p>			<p>предварительное опубликование извещения о предстоящем предоставлении земельного участка. Администрация в рамках предоставления Государственной услуги обеспечивает опубликование извещения о предоставлении земельного участка для указанных целей в порядке, установленном для официального опубликования (обнародования) муниципальных правовых актов, по месту нахождения земельного участка и размещает извещение на официальном сайте уполномоченного органа в информационно-телекоммуникационной сети «Интернет», а также на портале государственных и муниципальных услуг Московской области https://uslugi.mosreg.ru.</p> <p>Если по истечении 22 дней со дня опубликования извещения не поступили заявления о намерении участвовать в аукционе, осуществляется переход к административной процедуре «Подготовка проекта решения» (подготовка положительного проекта решения).</p> <p>В случае если, по истечении 30 дней со дня</p>

Место выполнения процедуры/используемая ИС	Административные действия	Средний срок выполнения	Трудоемкость	Содержание действия
				опубликования извещения поступило заявление о намерении участвовать в аукционе, осуществляется переход к административной процедуре «Подготовка проекта решения» (подготовка отрицательного проекта решения).

5. Подготовка проекта решения.

Место выполнения процедуры/используемая ИС	Административные действия	Срок выполнения	Трудоёмкость	Содержание действия
Администрация/ Модуль МВК	Подготовка проекта решения, в случае поступления документов, подписанных усиленной квалифицированной электронной подписью с РПГУ или МФЦ.	Не позднее 6 дня (в случае опубликования не позднее 27 дня)	15 минут	После получения ответов на межведомственные запросы, в случае наличия оснований для отказа в предоставлении Государственной услуги, предусмотренных пунктом 13 настоящего Административного регламента, специалист Администрации подготавливает проект Решения об отказе в предоставлении Государственной услуги (Приложение 7). Осуществляется переход к административной процедуре «Принятие решения».
			15 минут	При наличии оснований для отказа в предоставлении земельного участка в

				<p>собственность, указанных в пункте 13.2. настоящего Административного регламента, но не препятствующих предоставлению этого земельного участка в аренду, срок предоставления Государственной услуги приостанавливается не более чем на 5 рабочих дней. В этом случае необходимо получение согласия Заявителя на предоставление в аренду этого земельного участка (с указанием срока аренды) по форме, указанной в Приложении 8 к настоящему Административному регламенту.</p>
			20 минут	<p>В случае отсутствия оснований для отказа в предоставлении Государственной услуги, специалист Администрации подготавливает проект Постановления (Приложение 6) и направляет его на согласование МВК с использованием Модуля МВК.</p> <p>Осуществляется переход к административной процедуре «Согласование проекта положительного решения с МВК (ГС)».</p>

МФЦ/ МФЦ ЕИС ОУ Модуль	Представление Заявителем (представителем Заявителя) согласия Заявителя на предоставление в аренду этого земельного участка	В течение 5 дней	5 минут	После представления Заявителем (представителем Заявителя) Заявителем (представителем Заявителя) в МФЦ согласия Заявителя на предоставление в аренду этого земельного участка по форме, указанной в Приложении 8, и направление его из Модуля МФЦ ЕИС ОУ в Модуль оказания услуг ЕИС ОУ, приостановление услуги прекращается, продолжается предоставление Государственной услуги.
Администрация/ Модуль оказания услуг ЕИС ОУ		В течение 3 дней		<p>Специалист Администрации, ответственный за предоставление Государственной услуги, на основании отметки специалиста о предоставлении согласия Заявителя на предоставление в аренду этого земельного участка подготавливает:</p> <p>1) При согласии, проект Постановления (Приложение 6 настоящего Административного регламента) и направляет его на согласование МВК с использованием Модуля МВК. Осуществляется переход к административной процедуре «Согласование проекта положительного решения с МВК/ГС»</p> <p>2) При не согласии, проект Решения об отказе в предоставлении Государственной услуги (Приложение 7). Осуществляется переход к административной процедуре «Принятие решения».</p>

6. Согласование проекта положительного решения с МВК (ГС)

Место выполнения процедуры/используемая ИС	Административные действия	Средний срок выполнения	Трудоемкость	Содержание действия
Администрация /Модуль ЕИС ОУ/Модуль оказания услуг ЕИС ОУ/Модуль МВК/ Минмособлимущество/ АИС «Градсовет»	Согласованное на заочном МВК	В течение 10 дней	20 минут	Органами государственной власти(ЦИОГВ) осуществляются параллельное согласование проекта Постановления в течение 3 дней. При единогласном голосовании, проект считается согласованным. Согласованное на заочном МВК решение оформляется протоколом МВК, размещаемом в Модуле МВК. Осуществляется переход к административной процедуре «Принятие решения».
	Согласованное на очном МВК		5 минут	В случае несогласия с принятым единогласным решением на заочном МВК, Администрация направляет проект Договора на очное рассмотрение МВК не позднее 1 дня с момента появления протокольного решения в карточке документа.

Место выполнения процедуры/используемая ИС	Административные действия	Средний срок выполнения	Трудоемкость	Содержание действия
			8 часов	<p>В случае не единогласного принятия решения, вопрос поступает на очное рассмотрение МВК. Уполномоченный специалист Минмособлимущества:</p> <ul style="list-style-type: none"> - обеспечивает вынесение такого проекта решения Администрации на очное заседание МВК в течение 7 дней с использованием Модуля МВК. (Проекты, поступившие до понедельника, выносятся на очное заседание МВК в четверг (день проведения очного рассмотрения) не позднее 12.00 вторника). <p>МВК при очном голосовании принимает одно из следующих решений:</p> <ol style="list-style-type: none"> 1) об отказе в согласовании проекта решения; 2) о согласовании проекта решения; 3) о внесении проекта Решения на рассмотрение Градсовета МО.
	Согласованное на ГС	В течение 7 дней	8 часов	<p>Вопросы, подлежащие рассмотрению на Градсовете МО всегда поступают на очное</p>

Место выполнения процедуры/используемая ИС	Административные действия	Средний срок выполнения	Трудоемкость	Содержание действия
				<p>рассмотрение МВК.</p> <p>Все действия производятся автоматически с использованием Модуля МВК.</p> <p>Решение МВК оформляется Протокольным решением, которое размещается в карточке объекта в Модуль МВК.</p> <p>Протоколы МВК подлежат размещению в автоматизированной информационной системе АИС «Градсовет».</p> <p>Случаи вынесения вопросов на рассмотрение Градсовет МО:</p> <p>1.В случае если площадь земельного участка составляет один и более гектаров и по проекту принято решение об отказе в согласовании;</p> <p>2.В случаях, если вид разрешенного использования земельного участка предусматривает размещение, малоэтажной многоквартирной жилой застройки, блокированной жилой застройки, среднеэтажной жилой застройки, многоэтажной</p>

Место выполнения процедуры/используемая ИС	Административные действия	Средний срок выполнения	Трудоемкость	Содержание действия
				<p>жилой застройки (высотной застройки) не зависимо от площади земельного участка.</p> <p>Вопрос подлежит внесению на рассмотрение Градсовет МО в течение 3 дней с даты очного рассмотрения на МВК.</p>

6. Принятие решения

Место выполнения процедуры/используемая ИС	Административные действия	Срок выполнения	Трудоёмкость	Содержание действия
Администрация/ Модуль оказания услуг ЕИС ОУ	Подготовка проекта решения	В течение 3 дней	15 минут	Специалист Администрации, ответственный за предоставление Государственной услуги, на основании полученного протокола МВК/ГС определяет возможность предоставления Государственной услуги.
	Направление проекта решения на подпись уполномоченного должностного лица Администрации		5 минут	Проект решения вносится в Модуль оказания услуг ЕИС ОУ и направляется уполномоченному должностному лицу Администрации.

	Подписание решения		15 минут	Уполномоченное должностное лицо Администрации исходя из критериев принятия решения о предоставлении Государственной услуги подписывает подготовленный проект решения либо возвращает проект решения для изменения решения.
--	--------------------	--	----------	--

8. Выдача (направление) результата.

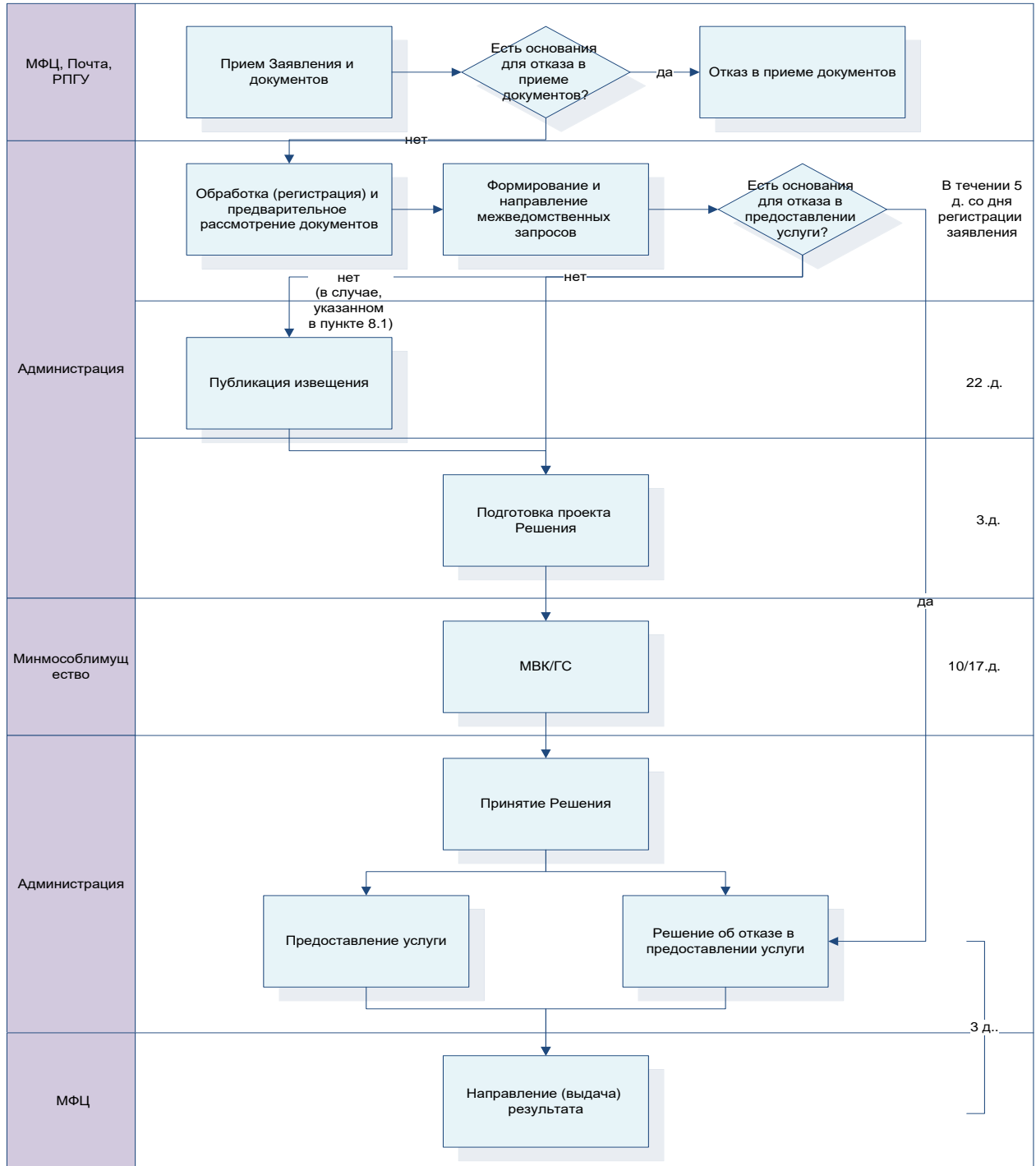
№ п/п	Место выполнения процедуры/ используемая ИС	Административные действия	Средний срок выполнения	Трудоемкость	Содержание действия
1	Администрация/Модуль оказания услуг ЕИС ОУ	Направление результата предоставления Государственной услуги в личный кабинет Заявителя (представителя Заявителя) на РПГУ	Те же 3 дня	10 минут	Через РПГУ: 1) Результат предоставления Государственной услуги (решение об отказе в предоставлении Государственной услуги) направляется специалистом Администрации в личный кабинет Заявителя (представителя Заявителя) на РПГУ 2) Направленный Заявителю (представителю Заявителя) результат фиксируется специалистом Администрации в Модуле оказания услуг ЕИС ОУ.

№ п/п	Место выполнения процедуры/ используемая ИС	Административные действия	Средний срок выполнения	Трудоемкость	Содержание действия
2	МФЦ /Модуль МФЦ ЕИС ОУ	Направление результата предоставления Государственной услуги в МФЦ для выдачи Заявителю (представителю Заявителя)		10 минут	<p>Через МФЦ:</p> <p>Постановление выдается Заявителю (представителю Заявителя) по истечении срока, установленного для подготовки результата предоставления Государственной услуги.</p> <p>В случае если Заявление подано с РПГУ, то специалист МФЦ проверяет документ, удостоверяющий личность Заявителя (представителя Заявителя), а также документ, подтверждающий полномочия представителя Заявителя, в случае обращения представителя Заявителя за результатом, сверяет оригиналы документов с направленными электронными образами документов. После установления личности Заявителя (представителя Заявителя), и в случае совпадения оригиналов документов с направленными электронными образами, специалист МФЦ выдает Заявителю (представителю Заявителя) результат предоставления Государственной услуги. После выдачи результата предоставления Государственной услуги специалист МФЦ проставляет отметку о выдаче результата</p>

№ п/п	Место выполнения процедуры/ используемая ИС	Административные действия	Средний срок выполнения	Трудоемкость	Содержание действия
					<p>предоставления Государственной услуги в Модуле МФЦ ЕИС ОУ.</p> <p>В случае несовпадения оригиналов документов с электронными образами, направленными через РПГУ происходит подписание акта сверки на основании, которого Администрация принимает решение об аннулировании результата.</p>

Приложение 17
к Административному регламенту
предоставления Государственной
услуги

Блок-схема предоставления Государственной услуги



Приложение 18

к Административному регламенту
предоставления Государственной
услуги

**Сообщение заявителя (заявителей), содержащее перечень всех зданий,
сооружений, расположенных на испрашиваемом земельном участке**

Я _____ (указывается Заявитель) сообщаю, что на
испрашиваемом земельном участке площадью _____ кв.м.,
расположенном по адресу: _____ Московская область,
_____ расположены принадлежащие
мне на праве _____ (указать вид права) здания, помещения в здании,
сооружения (нужное подчеркнуть)

1. _____
(указать вид объекта, кадастровый (условный, инвентарный) номер, адресный ориентир)

2. _____
(указать вид объекта, кадастровый (условный, инвентарный) номер, адресный ориентир)

3. _____
(указать вид объекта, кадастровый (условный, инвентарный) номер, адресный ориентир)

(подпись Заявителя (представителя Заявителя))

(Ф.И.О. полностью)