



СОВЕТ ДЕПУТАТОВ  
ОДИНЦОВСКОГО МУНИЦИПАЛЬНОГО РАЙОНА  
МОСКОВСКОЙ ОБЛАСТИ

**РЕШЕНИЕ**

от 31.07.2009 № 22/36

г. Одинцово

Об утверждении паспорта особо охраняемой природной территории местного значения – природного резервата «Озеро Рыбное – исток р. Вязёмки», расположенного в границах Одинцовского муниципального района, на территории городского поселения Голицыно

Рассмотрев Проект организации особо охраняемой природной территории местного значения – природного резервата «Озеро Рыбное – исток р. Вязёмки», расположенного в границах Одинцовского муниципального района, на территории городского поселения Голицыно, утвержденный постановлением Главы Одинцовского муниципального района от 19.03.2009 г. № 61-ПГл, руководствуясь Федеральным законом от 14.03.1995 г. № 33-ФЗ «Об особо охраняемых природных территориях», Законом Московской области от 23.07.2003 г. № 96/2003-ОЗ «Об особо охраняемых природных территориях» (с изменениями и дополнениями), Положением об особо охраняемых природных территориях местного значения Одинцовского района, утвержденным решением Совета депутатов Одинцовского муниципального района Московской области от 07.04.2006 г. № 13/7, Совет депутатов Одинцовского муниципального района

РЕШИЛ:

1. Утвердить паспорт особо охраняемой природной территории местного значения – природного резервата «Озеро Рыбное – исток р. Вязёмки», расположенного в границах Одинцовского муниципального района, на территории городского поселения Голицыно (прилагается).

2. Главе городского поселения Голицыно Шевченко А.Н. обеспечить режим охраны особо охраняемой природной территории местного значения – природного резервата «Озеро Рыбное – исток р. Вязёмки», расположенного в

границах Одинцовского муниципального района, на территории городского поселения Голицыно.

3. Опубликовать настоящее решение в официальных средствах массовой информации Одинцовского муниципального района.

4. Контроль за выполнением настоящего решения возложить на заместителя руководителя Администрации Одинцовского муниципального района Б.С. Варенова, председателя Комитета по охране природы Администрации Одинцовского муниципального района О.Н. Волошину.

Глава Одинцовского муниципального района

А.Г. Гладышев

Верно: и.о. начальника отдела по делам  
муниципальных образований и  
организационной работе



Н.Н. Кошель



Утверждено решением  
Совета депутатов Одинцовского  
муниципального района  
Московской области  
от 31.07.09 № 22/36

## ПАСПОРТ

### особо охраняемой природной территории местного значения – природного резервата «ОЗЕРО РЫБНОЕ – ИСТОК РЕКИ ВЯЗЁМКИ»

#### 1. Наименование объекта и его категория

Природный резерват «Озеро Рыбное - исток р. Вязёмки» (далее - природный резерват) включает территории, играющие важную роль в сохранении природных комплексов Одинцовского муниципального района и их компонентов, а также в поддержании экологического баланса района.

Природный резерват создан на территории и акватории, имеющей естественное происхождение, с высокой экологической и научной ценностью, являющейся истоком реки и уникальной для района. Территория природного резервата является местом обитания редких видов животных и произрастания редких и уязвимых видов растений, занесенных в Красную книгу Московской области.

#### 2. Значение объекта

Местное

#### 3. Местонахождение

Объект располагается в Одинцовском муниципальном районе Московской области, в окрестностях населенных пунктов Сивково, Бутынь и пос. НИИ Радио городского поселения Голицыно и включает лесной квартал № 21 Октябрьского лесничества Московского Военного лесхоза.

#### 4. Площадь

Общая площадь природного резервата составляет 112 га. Схема размещения природного резервата «Озеро Рыбное - исток р. Вязёмки» приведена в Приложении.

## **5. Описание границ природного резервата**

Границы природного резервата совпадают с границами квартала 21 Октябрьского лесничества Московского военного лесхоза (схема приводится).

## **6. Описание природного резервата**

Территория природного резервата - уникальный для Одинцовского района лесо-болотный и аквальный природный комплекс, сформировавшийся естественным путем и находящийся в высокой степени сохранности.

Природный резерват расположен в Звенигородском ландшафте плоских и слабоволнистых, водноледниковых, влажных и сырых равнин и представляет собой небольшое озеро, окруженное обширным болотным массивом с примыкающим к нему по периферии хвойно-мелколиственным лесом. Озеро занимает локальную депрессию обширной плоской ледниковой западины, приуроченной к водоразделу рек Москвы и Десны.

Территория природного резервата расположена в зоне краевых морен московского оледенения и представляет собой редкое для района ландшафтное образование. Образование ландшафта связано с неравномерным размывом талыми водами московского оледенения первичного моренного рельефа и аккумуляцией твердых отложений. Четвертичные водноледниковые отложения перекрыли здесь депрессию осадочной кровли, верхний горизонт которой сложен темноцветными юрскими глинами, практически не содержащими прослоев более легкого механического состава. Кровля подстилающих мезозойских отложений относительно понижена и залегает на абс. отметках 140-160 м. При отступании московского оледенения дочетвертичное понижение было заполнено водноледниковыми отложениями -песками, суглинками, глинами, вследствие чего сформировалась практически плоская широкая поверхность аккумулятивной водноледниковой равнины, окруженная мелкохолмистыми моренными грядами. В наиболее пониженной части ледниковой западины образовалась замкнутая котловина с остаточным озером. В голоцене днище ледниковой депрессии заполнилось озерно-болотными суглинками, перекрытыми торфами.

Практически плоская ледниковая западина, окружающая озеро Рыбное,



имеет слабый уклон в северо-восточном направлении. В этом направлении вытекает река Вяземка (правый приток р. Москва) берущая начало из озера. Общий перепад высот водно-ледниковой равнины незначителен. Абсолютные отметки уреза озера составляют - 181 м, глубина озера - 2-3 м. Длина озера равна 85 м, ширина - 40 м. Болото, окружающее озеро имеет 500 м в длину и 350 м в ширину. Сток с южных склонов моренных холмов, подпирающих территорию природного резервата с юга, направлен в бассейн р. Десна.

Озеро Рыбное и окружающее его болото в прошлом подверглось незначительному осушению. Русло вытекающей из озера р. Вяземки на ряде участков спрямлено и канализировано. Кроме того, в него выведены несколько небольших мелиоративных канав. Прокладка мелиоративной сети не привела к существенному понижению зеркала грунтовых вод, и в котловине озера сохраняется близкий к естественному гидрологический режим. Существование описанного выше водно-болотного комплекса положительно сказывается на гидрорежиме р. Вяземка и прилегающих к нему лесных массивов, несет важную водорегулирующую и водоохранную функции.

На территории природного резервата преобладают дерново-подзолистые почвы, сформировавшиеся в условиях повышенного увлажнения. В типе дерново-подзолистых распространены почвы подтипа глееватые, широко распространены и типичные дерново-подзолисто-глеевые почвы. На участках верховых болот сформировались типичные торфяные олиготрофные почвы, характеризующиеся, состоящей преимущественно из сфагновых мхов торфяной толщей мощностью более 50 см. Также встречаются небольшие участки типичных торфяных эутрофных почв под болотами низинного типа. Данные почвы отличаются наличием выраженного торфяного горизонта, состоящего из полуразложившихся растений.

Озеро Рыбное окружено верховым болотом и березово-еловыми лесами. По краю болота развиты также березово-еловые леса с участием сосны и березняки с кустарниковыми ивами долгомошные, местами - березово-сосновые древостой.

Преобладают елово-березовые с елью во втором ярусе и еловым



подростом мелкотравно-кисличные леса с зелеными мхами. Кустарниковый ярус образован крушиной ломкой, малиной и калиной, реже жимолостью лесной. Лещина отмечена только на более дренированных участках. Изредка встречается волчегонник обыкновенный. Подрост образован елью, рябиной, по понижениям возобновляется черемуха.

В травяном покрове елово-березовых лесов территории произрастают в основном таежные виды: майник, седмичник, ортилия однобокая, грушанка круглолистная, вероника лекарственная, костяника, мицелис стенной, осока пальчатая, ожика волосистая, папоротники, черника и влаголюбивые лугово-лесные и лесные виды: щучка дернистая, сивец луговой, фиалка собачья, живучка ползучая, хвощи лесной, а также отмечены дубравные виды: копытень европейский, зеленчук желтый, осока волосистая. Здесь встречаются любка двулистная, купальница европейская и гудайера ползучая.

В этих лесах чередуются пятна с преобладанием в напочвенном покрове разнотравья и влажнотравья, черники и мертвого покрова под группами елей. Особенно много видов влажнотравья на прогалинах и просеках, там местами в понижениях растет камыш лесной, таволга вязолистная, осока мохнатая, осока черная и ситники - развесистый и тощий. На прогалинах в лесу встречаются земляника лесная, дудник лесной, вербейники обыкновенный и монетчатый. Озеро окружено зарослями молодого березняка долгомошного с кустарниковыми ивами и березово-сосновыми сообществами с подростом сосны и березы осоково-сфагновыми, где встречаются пушица влагалищная, вербейник обыкновенный, клюква болотная, тиселинум болотный, вейник сероватый, осока острая, сабельник болотный и другие лесо-болотные виды. Встречаются участки с хвощом приречным и тростником южным.

На значительной части верхового болота, поврежденной пожаром, доминирует пушица, клюква, встречается мирт болотный, ива розмаринолистная. Ближе к центру болота недалеко от озера отмечены участки с рогозом широколистным, осокой вздутой, осокой сероватой. Изредка встречается росянка круглолистная. Из редких растений здесь обитает шейхцерия болотная и пальчатокоренник кровавый.



Водная поверхность окружена сплавиной, где доминируют сабельник болотный, белокрыльник болотный, вахта трехлистная или хвощ приречный. Местами встречаются заросли тростника южного.

Среди встреченных видов растений в Красную книгу Московской области занесены 3 - (гудайера ползучая, пальчатокоренник кровавый, шейхцерия болотная). Еще 4 видов растений (пальчатокоренник Фукса, любка двулистная, купальница европейская и волчегодник обыкновенный) занесены в Приложение 1 к Красной книге Московской области «Список редких и уязвимых таксонов, не включенных в Красную книгу Московской области, но нуждающихся на территории области в постоянном контроле и наблюдении» (далее - Приложение 1 к Красной книге Московской области).

Животный мир территории природного резервата отличается хорошей сохранностью и репрезентативностью для природных сообществ Одинцовского района. При характеристике населения позвоночных животных использованы материалы натурного зоообследования территории, проведенного в апреле и июне 2008 г., а также результаты исследований объекта в 2006-07 гг.. Отмечено обитание 58 видов позвоночных животных, относящихся к 14 отрядам 5 классов, в том числе 2 вид рыб, 3 вида амфибий, 1 вид рептилий, 41 вид птиц и 14 видов млекопитающих. Полученные материалы позволяют достаточно полно охарактеризовать ядро фаунистического комплекса и оценить основные типы местообитаний.

Ихтиофауна предлагаемого природного резервата представлена двумя видами рыб - серебряным и золотым карасями. Эти виды обитают в озере Рыбное.

Основу фаунистического комплекса наземных позвоночных животных составляют виды, характерные для хвойных и смешанных лесов Нечерноземного центра России. Абсолютно доминируют виды, экологически связанные с древесно-кустарниковой растительностью (71%). Водно-болотные виды составляют около 15% от числа встреченных животных. Доля обитателей лугово-полевых угодий (12%) невысока, что объясняется большой облесенностью этого болотно-лесного комплекса. Синантропные виды



составляют около 2 %.

В границах природного резервата можно выделить три основных ассоциации фауны (зооформации): лесная зооформация; зооформация водно-болотных местообитаний; зооформация лесных полян и кустарниковых опушек.

Лесная зооформация высокоствольных ельников, сосно-ельников и хвойно-лиственных лесов занимает преобладающую часть площади природного резервата, господствуя не только в хвойных насаждениях, но и в смешанных березово-сосново-еловых, осиново-липово-еловых и елово-березовых древостоях с развитым вторым ярусом и подростом ели. Основу населения хвойных лесов составляют типичные «хвойнолюбивые» виды как европейского происхождения: рыжая полевка, лесная куница, зяблик, пеночка-весничка, пеночка-теньковка, певчий дрозд, белобровик и др., так и сибирского: белка, рябчик, желна, трехпалый дятел, буроголовая гаичка, кедровка и др.

В участках лиственных березовых и осиновых лесов с примесью липы, напротив, преобладают выходцы из европейских широколиственных лесов - белоспинный дятел, зарянка, черный дрозд, большая синица, лазоревка, пеночка-трещотка, славка-черноголовка, мухоловка-пеструшка, еж и др.

Во всех этих типах леса встречаются широко распространенные виды: заяц-беляк, лось, кабан, ласка, горностай, лисица, волк, вальдшнеп, тетеревиный, обыкновенная кукушка, большой пестрый дятел, обыкновенный поползень, обыкновенная пищуха, обыкновенный снегирь и сойка.

Зооформация луговых местообитаний играет небольшую, но важную роль в поддержании биоразнообразия обследованного болотно-лесного массива. В основном этот тип животного населения связан с небольшими лесными полянами, опушками, а также с окраинными олуговелыми частями болотного массива. Характерными обитателями открытых местообитаний обсуждаемой территории являются канюк, черный стриж, лесной конек, белая трясогузка, щегол, длиннохвостая синица, большая синица, лазоревка, пеночка-теньковка и сорока. Здесь же наиболее многочисленны живородящие ящерицы.

В водно-болотных местообитаниях много травяных лягушек. Из птиц



здесь наиболее многочисленны лесные коньки и пеночки-трещотки, изредка встречаются кряква, черныш, тетерев и обыкновенный козодой. Тут же в зарослях тростника держатся тростниковая камышевка, речной сверчок и камышовая овсянка. По окраинам болот внутри лесного массива кормятся кабаны и лоси.

В процессе обследования на территории природного резервата выявлено пребывание 6 редких и уязвимых видов животных, нуждающихся в особой охране в Московской области.

3 выявленных вида животных (кедровка, трехпалый дятел, белоспинный дятел) занесены в Красную книгу Московской области. Кроме того, 3 вида животных (тетерев, обыкновенный козодой и тростниковая камышевка) включены в Приложение 1 к Красной книге Московской области.

Особая ценность природного резервата заключается в наличии на его территории уникального природного объекта - лесного озера, являющегося истоком реки Вяземки. Кроме того, здесь в высокой степени сохранились основные флористические и фаунистические элементы естественных верховых болот и таежных лесов, включая как широкий состав фоновых видов, так и таких редких для Одинцовского района растений и животных.

Таким образом, на территории природного резервата выявлено обитание и произрастание 13 редких и уязвимых видов живых организмов, нуждающихся на территории области в особой охране и внимании.

## **7. Основные источники негативного антропогенного воздействия на территорию природного резервата**

### **А. Существующие:**

1. дачно-коттеджная застройка прилегающих территорий;
2. негативные последствия осушительной мелиорации;
3. рекреационное воздействие: вытаптывание, разведение костров, захламление территории;
4. усиление фактора беспокойства.

### **Б. Потенциальные:**

1. дальнейшая дачно-коттеджная застройка;

2. проведение трасс наземных и подземных коммуникаций;
3. сплошнолесосечные рубки;
4. возрастание рекреационного пресса;
5. дальнейшая осушительная мелиорация территории.

Воздействие перечисленных негативных факторов по отдельности или в совокупности может привести к полной потере экологической значимости уникальных лесных экосистем природного резервата.

## **8. Режим охраны природного резервата**

### **А. Допустимые виды деятельности**

К допустимым видам деятельности относятся:

- 1) нестационарное рекреационное использование без организации стоянок, бивуаков;
- 2) сбор ягод и грибов;
- 3) лесохозяйственные мероприятия, в том числе:
  - выборочные санитарные рубки и выборочные рубки ухода за лесом (на участках лесных культур);
  - лесовосстановление.

### **Б. Запрещенные виды деятельности**

К запрещенным видам деятельности относятся:

- 1) любое строительство, прокладка дорог (кроме дорог лесохозяйственного назначения) и других линейных коммуникаций, возведение некапитальных построек, установку временных сооружений (кроме временных сооружений лесохозяйственного назначения);
- 2) предоставление земельных участков для ведения садоводства и огородничества;
- 3) любые сплошные рубки;
- 4) любые рубки в период с 1-го марта по 30 ноября;
- 5) вывоз древесины в период с 1-го марта по 30 ноября;
- 6) использование на территории гусеничной техники в период с 1-го марта по 30 ноября.
- 7) организация туристических стоянок, лагерей, бивуаков, пикниковых



площадок, спортивных площадок;

8) проведение организованных спортивных и туристических мероприятий;

9) разведка и добыча полезных ископаемых;

10) взрывные работы;

11) виды деятельности, которые могут привести к загрязнению территории, в том числе:

- проведение авиационно - химических работ;

- применение химических средств борьбы с вредителями (кроме феромонных ловушек), болезнями растений и малоценными породами деревьев и кустарников;

- складирование ядохимикатов и горюче-смазочных материалов;

12) захламление и замусоривание территории;

13) заезд на территорию и перемещение по ней с использованием моторных транспортных средств (за исключением транспорта и спецтранспорта при необходимости его использования для: проведения лесохозяйственных мероприятий, осуществления лесопользования, охраны правопорядка, пожаротушения, предотвращения и ликвидации чрезвычайных ситуаций и спасения жизни людей);

14) разведение костров;

15) изменение гидрологического режима территории, проведение осушительной мелиорации.

#### **9. Мероприятия, необходимые для обеспечения функционирования природного резервата**

1) Оповещение заинтересованных лиц, в том числе местного населения, о режиме и границах природного резервата через местные и региональные СМИ;

2) Вынесение на местность границ природного резервата путем установки 2 информационных аншлагов;

3) Установка заградительного шлагбаума на северо-восточной границе ООПТ на просеке между кв. 21 и кв. 7 Октябрьского лесничества Московского военного лесхоза, для предотвращения несанкционированных заездов автотранспорта на территорию природного резервата.



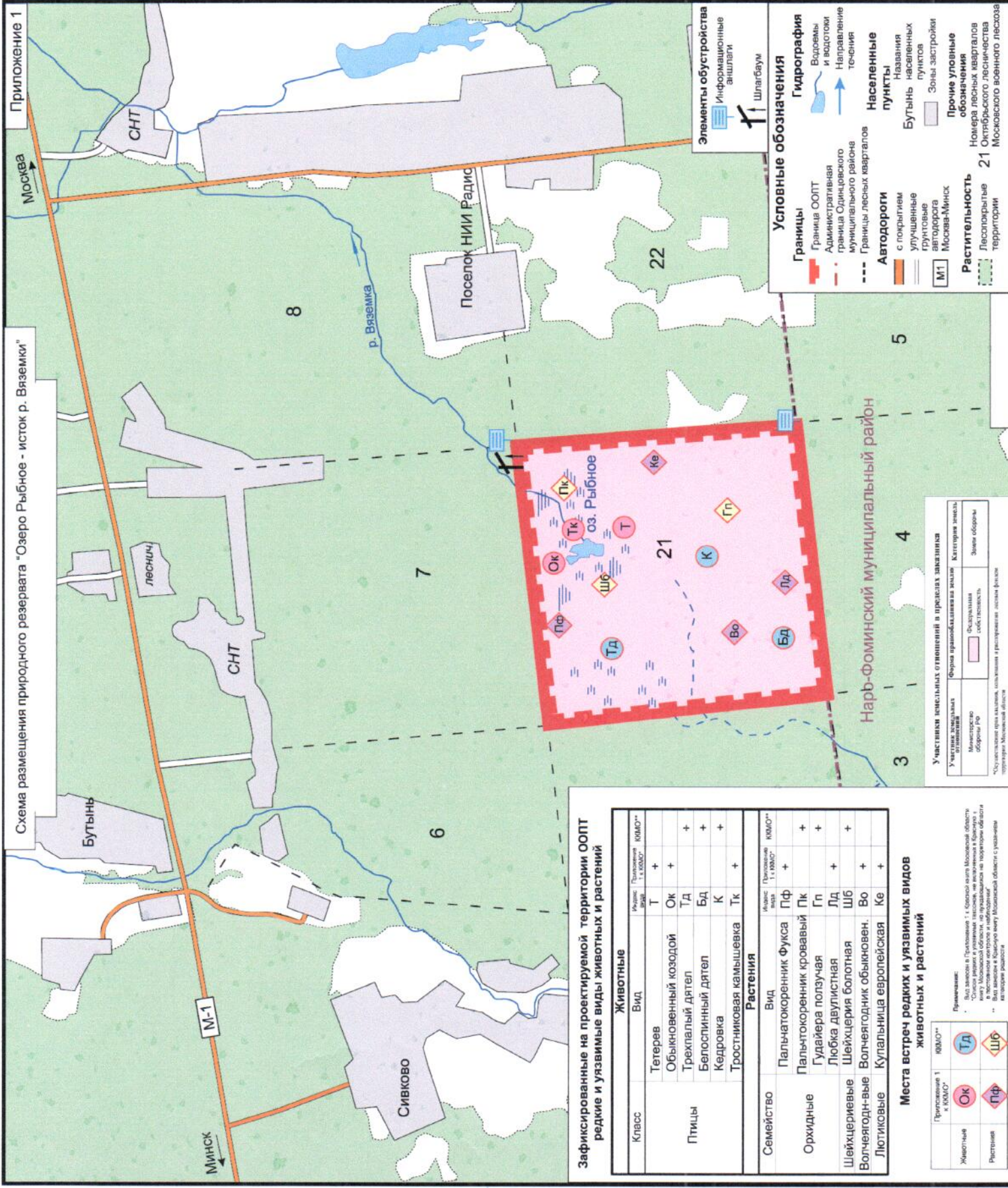


Схема размещения природного резервата "Озеро Рыбное - исток р. Вяземки"

**Заклассифицированные на проектируемой территории ООПТ редкие и уязвимые виды животных и растений**

Класс	Вид	Индикс редкости в КООПТ*	
		Индикс вида	Положение в КООПТ**
Птицы	Тетерев	Т	+
	Обыкновенный козодой	Ок	+
	Трехпалый дятел	Тд	+
	Белоспинный дятел	Бд	+
	Кедровка	К	+
Тростниковая камышевка	Тк	+	
Растения	Пальчатокоренник Фукса	Пф	+
	Пальчатокоренник кровавый	Пк	+
	Гудайера ползучая	Гп	+
	Любка двулистная	Лд	+
	Шейхцериевые	Шб	+
	Волчегородные	Во	+
	Лютиковые	Ке	+
	Купальница европейская	Ке	+
	Купальница европейская	Ке	+
	Купальница европейская	Ке	+
Купальница европейская	Ке	+	

**Места встреч редких и уязвимых видов животных и растений**

Приложение 1 к КООПТ\*

Животные: Ок, Тд, Шб

Растения: Пф, Ке

Примечания:  
 \* Вид занесен в Приложение 1 к Красной книге Московской области.  
 \*\* Вид занесен в различные классы, не включенные в Красную книгу Московской области, в зависимости от его статуса на территории области.  
 \* Вид занесен в Красную книгу Московской области с указанием на видовой редкости.

Участники земельных отношений в пределах заказника

Участники земельных отношений	Формы правообладательства земель	Категория земель
Муниципальный район	Фискальная собственность	Земли обороны
Муниципальное образование	Фискальная собственность	Земли обороны

\*Объекты занесены в Красную книгу Московской области с указанием на видовой редкости.

**Условные обозначения**

**Границы**  
 Границы ООПТ (красная линия)  
 Административная граница Оидинского муниципального района (пунктирная линия)  
 Границы лесных кварталов (штрихпунктирная линия)

**Гидрография**  
 Водоёмы и водотоки (голубая линия)  
 Направление течения (голубая стрелка)

**Населенные пункты**  
 Названия населенных пунктов (серый прямоугольник)  
 Зоны застройки (серый квадрат)

**Автомобильные дороги**  
 с покрытием (оранжевая линия)  
 уличное покрытие (серая линия)  
 автодорога (серая линия)  
 Москва-Минск (M1)

**Растительность**  
 Лесопосадки (зеленый квадрат)  
 территории (зеленый квадрат)

**Прочие условные обозначения**  
 Номера лесных кварталов Оидинского лесничества (цифра)  
 Московского военного леса (цифра)

**Элементы обустройства**  
 Информационные указатели (синий квадрат)  
 Шлагбаум (черная линия)

Приложение 1

Москва

Минск

СНТ

СНТ

Бутынь

Сивково

М-1

М-10

леснич

леснич

Поселок НИИ Радис

8

7

6

5

4

3

22

21

оз. Рыбное

р. Вяземка

Нарь-Фоминский муниципальный район

Москва-Минск